

24.11.2017

**DİŐ HEKİMLİĐİ
FAKÜLTESİ**

STRATEJİK PLANI (2017 - 2021)

Kasım 2017

İçindekiler

ÜST YÖNETİCİ SUNUŞU	3
1. STRATEJİK PLANLAMA SÜRECİ	4
2. DURUM ANALİZİ.	5
2.1. Fakültemizin Tarihçesi	5
2.2. Örgütsel Yapı	6
2.3. Yasal Yükümlülükler ve Mevzuat	7
2.3.1. Kanunlar	8
2.3.2. Yönetmelikler	8
2.3.3. Yönergeler	8
2.4. Birimin Faaliyet Alanları	9
2.5. Önceki Dönem Stratejik Planların Değerlendirilmesi	9
2.6. Kurum (Birim) İçi Analiz	10
2.6.1. Fiziki Kaynaklar	10
2.6.1. TABLO 1. EĞİTİM ALANLARI DERSLİKLER	10
2.6.1. TABLO 2. KANTİNLER VE KAFETERYALAR.....	10
2.6.1. TABLO 3. TOPLANTI – KONFERANS SALONLARI.....	10
2.6.1. TABLO 4. DİĞER SOSYAL ALANLAR	11
2.6.1. TABLO 5. HİZMET ALANLARI	11
2.6.1. TABLO 6. AMBAR, ARŞİV ALANLARI VE ATÖLYELER.....	11
2.6.1. TABLO 7. HASTANE ALANLARI	12
2.6.2. Teknolojik Kaynaklar	12
2.6.2. TABLO 8. BİLGİSAYARLAR (DONANIM ALT YAPISI)	12
2.6.2. TABLO 9. DİĞER BİLGİ VE TEKNOLOJİK KAYNAKLAR	13
2.6.3. Akademik ve İdari İnsan Kaynaklar	15
2.6.3. TABLO 10. UNVANLARINA GÖRE AKADEMİK PERSONEL SAYILARI.....	15
2.6.3. TABLO 11. YAYIN SAYILARI.....	12
2.6.3. TABLO 12. İNDEKSLERE GİREN HAKEMLİ DERGİLERDE YAPILAN YAYINLAR	16
2.6.3. TABLO 13. 2015-2016 YILI WOS' DA İNDEKSLENEN YAYIN SAYILARININ İNDEKSLERE GÖRE DAĞILIMI	16
2.6.3. TABLO 14. İDARİ PERSONEL SAYILARI.....	16
2.6.4. Rekabet Durumu.....	17

2.7 Paydaş Analizi	17
2.7. TABLO 15.DIŞ HEKİMLİĞİ FAKÜLTESİ PAYDAŞ LİSTESİ.....	17
2.7. TABLO 16. PAYDAŞ ANALİZİ VE VERİ TOPLAMA ÇALIŞMALARINA KATILAN BÖLÜMLERİMİZ	15
2.8. Kurumsal GZFT / SWOT.....	20
2.8.1. Güçlü Yönler.....	20
2.8.2. Zayıf Yönler	21
2.8.3. Fırsatlar	21
2.8.4. Tehditler	21
3. GELECEĞE BAKIŞ.....	22
3.1. Misyon	22
3.2. Vizyon	22
3.3. Temel Değerleri	22
3.4. Amaç, Hedef, Strateji Ve Performans Göstergeleri	23
3.4. TABLO 18. AMAÇ, HEDEF VE PERFORMANS GÖSTERGELERİ	23
3.4. TABLO19. HEDEF KARTLARI	25
4. MALİYETLENDİRME	32
TABLO 20. 2017 YILI TAHMİNİ MALİYETLER	32
TABLO 21. 2018 YILI TAHMİNİ MALİYETLER	33
TABLO 22. 2019 YILI TAHMİNİ MALİYETLER	33
TABLO 23. 2020 YILI TAHMİNİ MALİYETLER	34
TABLO 24. 2021 YILI TAHMİNİ MALİYETLER	34
5. İZLEME ve DEĞERLENDİRME.....	35

ÜST YÖNETİCİ SUNUŞU

Erciyes Üniversitesi Diş Hekimliği Fakültesi 16 Ocak 2001 tarihinde 4617 sayılı yasayla kurulmuş ve 2004 yılında 7 öğretim üyesi, 4 araştırma görevlisiyle geçici olarak tahsis edilen binada klinik hizmetlerini vermeye başlamıştır.

Doğdukları topraklara vefa borcunu ödemeyi kendilerine ilke edinen Kayserili saygıdeğer işadama **Mehmet Tatar** ve eşi **Hülya Tatar** tarafından 2 blok olarak yaptırılan Diş Hekimliği Fakültesi, 2006 yılı sonunda eğitim-öğretim, araştırma ve klinik hizmetlerini yeni binasında sürdürmeye başlamıştır. Buna ilaveten; kısa bir süre içerisinde hızla büyüyen Fakültemizde, ülkemizin diş hekimliği alanındaki ilk branş hastanesi olma özelliğini taşıyan Ağız, Diş ve Çene Cerrahisi Hastanesi, **Gülşah** ve **Mert Tatar** kardeşler tarafından yaptırılarak Üniversitemize başlanmıştır. Hasta kabulüne 2010 yılında başlayan bu hastanemizin resmi açılışı ise 2011 yılında yapılmıştır. Saygıdeğer Tatar ailesinin Fakültemiz adına yaptırmış olduğu üç bloğun yanı sıra, devlet bütçesiyle 4. bloğun yapımı tamamlanmıştır. 2011 yılı Eylül ayında hizmete açılmıştır.

Yüksek teknoloji ürünü tıbbi cihazlar ile donatılan Radyoloji Servisimiz, Ülkemizdeki diğer diş hekimliği fakülteleri içerisinde tüm parametreler açısından 1. sıraya yerleşmiştir. Yüce Devletimizin desteği ile alımı yapılan ve sadece birkaç Diş Hekimliği Fakültesinde bulunan Konik Işınlı Dentaltomografi cihazına ilaveten ultrasonografi cihazları davatandaşlarımızın hizmetine sunulmuştur.

2010 yılında Türk ve Alman Akreditasyon Kurumlarınca kapsamlı bir denetimden geçen Fakültemize, "**Diş Hekimliği Lisans ve Doktora Eğitimi, Bilimsel Araştırma ve Geliştirme Faaliyetleri ve Ağız-Diş Sağlığı Teşhis ve Tedavi Hizmetleri**" alanlarında, ISO 9001-2008 Kalite Yönetim Belgesi verilmiştir. 2014 yılında ise Türk Standartları Enstitüsü tarafından Kalite Yönetim Belgesi yenilenmiştir. Bununla birlikte, 17 Ekim 2001 tarih ve 28087 sayılı Resmi Gazetede yayınlanarak yürürlüğe giren "**Erciyes Üniversitesi Diş Hekimliği Uygulama ve Araştırma Merkezi Yönetmeliği**" ile Fakültemizin yataklı bir tedavi kurumu olduğu tescillenmiştir.

Fiziki gelişimini hızla sürdüren Fakültemiz, bu başarısının yanı sıra eğitim-öğretim ve bilimsel faaliyetlerde de aynı başarıyı göstermektedir. 2004 yılında toplam 11 kişilik kurucu akademik kadrosuyla göreve başlayan Fakültemiz bünyesinde bugün 34 öğretim üyesi, 41 araştırma görevlisi ve 13 doktora öğrencisi olmak üzere toplam 88 kişiden oluşan genç ve dinamik bir akademik kadro mevcuttur. Öğretim üyesi başına düşen uluslararası yayın sıralamasında da Fakültemiz her yıl zirvede yer almaktadır. Ulusal ve uluslararası toplantılarda pek çok bilimsel ödüle layık görülen Fakültemizin başarısı kamuoyunda büyük ilgi uyandırmış, yerel ve ulusal basının ilgisini çekmiştir.

2005-2006 eğitim-öğretim yılında 26 öğrenciyle eğitime başlayan Fakültemizde bugün itibariyle 34'si yabancı uyruklu olmak üzere toplam 529 öğrenci bulunmakta ve bu yıl 7. dönem mezunlarını verecek olmanın heyecanını, mutluluğunu ve gururunu yaşamaktadır.

Prof. Dr. Adnan ÖZTÜRK
Dekan

1. STRATEJİK PLANLAMA SÜRECİ

Fakültemiz Yönetim Kurulunun 28.02.2013 tarih ve 12/1 sayılı kararı gereğince Kalite Yönetim Sistemleri Alt Kurulu1 başkan (Başhekim) ve 7 üyeden oluşacak şekilde kurulmuştur. Kurula bağlı çalışan ve tüm akademik, idari birim temsilcilerinin katılımı ile oluşan 24 kişilik kalite birim sorumluları bulunmaktadır. Üst yönetim olarak Başhekim bu birimin yapmış olduğu toplantılara başkanlık yapmaktadır. Bu birim kendi birimine ait Kalite Hedefleri Strateji Planı çıkarmakta ve bu hedefler 6 aylık toplantılarla değerlendirilmektedir. Kurul, eğitim, iç tetkik ve toplantılarla çalışmalarını yürütmektedir. Bu çalışmalardan Stratejik Planın hazırlık aşamasında çok faydalanılmıştır.

Fakültede 2017-2021 Dönemi Stratejik Planı'nın hazırlık çalışmalarına Rektörlük Makamının 29/05/2017 tarih ve 48649 sayılı yazılarına bağlı olarak Dekanlık tarafından "Stratejik Plan Hazırlık Komisyonu" oluşturulmuş ve kalite yönetim alt kurulu.

Erciyes Üniversitesi (ERÜ) 2017-2021 Stratejik Planı, akademik/idari personel ve öğrenci katılımlı geniş bir komisyon tarafından hazırlanmış ve İlgili Bakanlıklar ve Yükseköğretim Kurumuna sunulmuştur. Rektörlüğümüz tarafından birimlerin de Stratejik Plan hazırlanması ve "Birim Stratejik Plan Hazırlama Komisyonu" oluşturulması gerektiği yazılı olarak bildirilmiştir. Bu amaçla ilk olarak Başhekim Doç. Dr. Hasan Önder GÜMÜŞ'ün başkanlığında Dekan Yardımcısı Yrd. Doç. Dr. İnci DEVRİM, Fakülte Sekreteri Refiye TEMUR, Memur Yavuz YİĞİTOĞLU ve Fakülte Öğrenci Temsilcisi Çağrıhan GÜLER'den oluşan "Birim Stratejik Plan Hazırlama Komisyonu" görevlendirilmiştir. 31 Mayıs 2017 tarihinde Rektörlük tarafından konunun yasal çerçevesinin çizilmesi ve Stratejik Plan hazırlama esaslarının ele alındığı interaktif bir "Bilgilendirme Toplantısı" yapılmış ve Komisyon üyelerimiz bu toplantıya katılmıştır.

2. DURUM ANALİZİ

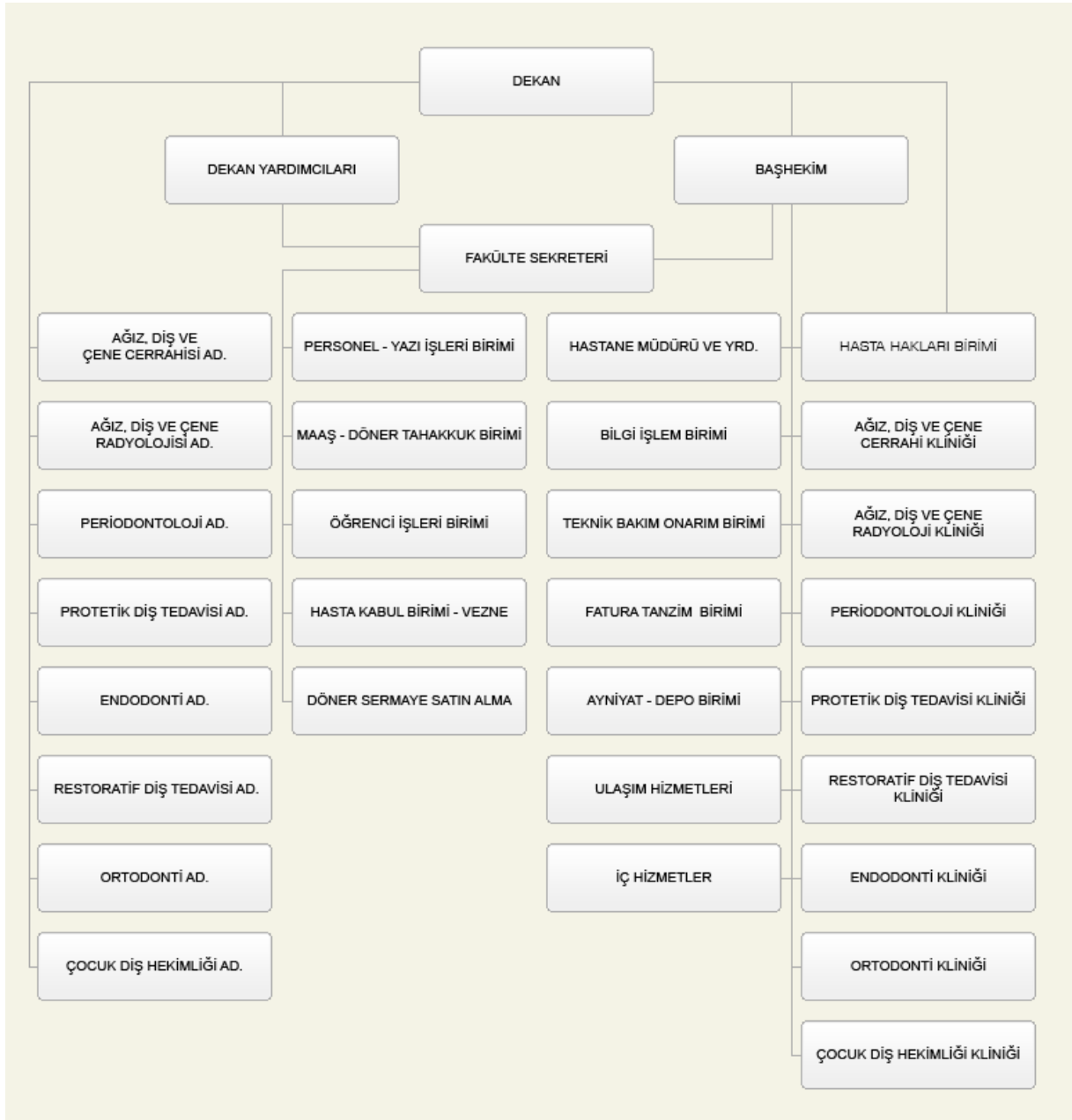
2.1. Fakültemizin Tarihçesi

Erciyes Üniversitesi Diş Hekimliği Fakültesi 16 Ocak 2001 tarihinde 4617 sayılı yasayla kurulmuş ve 2004 yılında 7 öğretim üyesi, 4 araştırma görevlisiyle geçici olarak tahsis edilen binada klinik hizmetlerini vermeye başlamıştır.

Doğdukları topraklara vefa borcunu ödemeyi kendilerine ilke edinen Kayserili saygıdeğer işadamı Mehmet Tatar ve eşi Hülya Tatar tarafından 2 blok olarak yaptırılan Diş Hekimliği Fakültesi, 2006 yılı sonunda eğitim-öğretim, araştırma ve klinik hizmetlerini yeni binasında sürdürmeye başlamıştır. Buna ilaveten; kısa bir süre içerisinde hızla büyüyen fakültemizde, ülkemizin diş hekimliği alanındaki ilk branş hastanesi olma özelliğini taşıyan Ağız, Diş ve Çene Cerrahisi Hastanesi, Gülşah ve Mert Tatar kardeşler tarafından yaptırılarak Üniversitemize bağışlanmıştır. Hasta kabulüne 2010 yılında başlayan bu hastanemizin resmi açılışı ise 2011 yılında yapılmıştır. 1. sınıf yataklı tedavi hizmetlerinin verildiği ve ayda yaklaşık olarak 1000 hastanın genel ya da lokal anestezi altında ameliyat edildiği hastane hakkında Sayın Cumhurbaşkanımıza kısa bir brifing verilmiştir. Saygıdeğer Tatar ailesinin fakültemiz adına yaptırmış olduğu üç bloğun yanı sıra, devlet bütçesiyle 4. bir bloğun yapımına da başlanılmış olup 2012 yılı ilk yarısında hizmete açılacaktır.

Yüksek teknoloji ürünü tıbbi cihazlar ile donatılan Radyoloji Servisimiz, Ülkemizdeki diğer diş hekimliği fakülteleri içerisinde tüm parametreler açısından 1. sraya yerleşmiştir. Yüce Devletimizin desteği ile alımı yapılan ve sadece birkaç Diş Hekimliği Fakültesinde bulunan konik ışıklı dental tomografi cihazı 2011 yılı içerisinde vatandaşlarımızın hizmetine girmiştir. 2011 yılında Türk ve Alman Akreditasyon Kurumlarınca kapsamlı bir denetimden geçen Fakültemize, "Diş Hekimliği Lisans ve Doktora Eğitimi, Bilimsel Araştırma ve Geliştirme Faaliyetleri ve Ağız-Diş Sağlığı Teşhis ve Tedavi Hizmetleri" alanlarında, ISO 9001-2008 Kalite Yönetim Belgesi verilmiştir. Bununla birlikte, 17 Ekim 2001 tarih ve 28087 sayılı Resmi Gazetede yayınlanarak yürürlüğe giren "Erciyes Üniversitesi Diş Hekimliği Uygulama ve Araştırma Merkezi Yönetmeliği" ile Fakültemizin yataklı bir tedavi kurumu olduğu tescillenmiştir. Fiziki gelişimini hızla sürdüren fakültemiz, bu başarısının yanı sıra eğitim-öğretim ve bilimsel faaliyetlerde de aynı başarıyı göstermektedir. 2004 yılında toplam 11 kişilik kurucu akademik kadrosuyla göreve başlayan fakültemiz bünyesinde bugün 27 öğretim üyesi, 56 araştırma görevlisi ve doktora öğrencisi olmak üzere toplam 83 kişiden oluşan genç ve dinamik bir akademik kadro mevcuttur. 11 öğretim elemanımız, Erasmus programı veya ikili anlaşmalar ile yurt dışına gönderilmiştir. Bu programla akademisyenlerimiz eğitim ve öğretim faaliyetlerinin bir kısmını yurt dışında geçirme imkânı bulmuş ve ortak araştırma projeleri üretmişlerdir. Öğretim üyesi başına düşen uluslararası yayın sıralamasında da Fakültemiz her yıl zirvede yer almaktadır. Ulusal ve uluslararası toplantılarda pek çok bilimsel ödüle layık görülen Fakültemizin başarısı kamuoyunda büyük ilgi uyandırmış, yerel ve ulusal basının ilgisini çekmiştir. 2005-2006 eğitim-öğretim yılında 26 öğrenciyle eğitime başlayan fakültemizde bugün itibarıyla 44'ü yabancı uyruklu olmak üzere toplam 534 öğrenci bulunmaktadır.

2.2 Örgütsel Yapı



2.3. Yasal Yükümlülükler ve Mevzuat

Yükseköğretim kurumlarının yasal sınırlarını belirleyen temel mevzuat, Anayasa ve çerçeve yasa niteliğini taşıyan 2547 Sayılı Yükseköğretim Kanunu'dur.

Anayasa'nın 130. maddesinde Yükseköğretim Kurumları, "Çağdaş eğitim-öğretim esaslarına dayanan bir düzen içinde, milletin ve ülkenin ihtiyaçlarına uygun insan gücü yetiştirmek amacı ile ortaöğretime dayalı çeşitli düzeylerde eğitim-öğretim, bilimsel araştırma, yayım ve danışmanlık yapmak, ülkeye ve insanlığa hizmet etmek üzere çeşitli birimlerden oluşan kamu tüzel kişiliğine ve bilimsel özerkliğe sahip kurumlar" olarak tanımlanmıştır.

Anayasa'nın "Yükseköğretim Kurumlarının kuruluş ve organları ile işleyişleri ve bunların seçimleri, görev, yetki ve sorumlulukları ile mali kaynakların kullanılması kanunla düzenlenir" hükmü gereğince hazırlanan ve yürürlükte bulunan 2547 sayılı Yükseköğretim Kanunu'nun 12. maddesinde yükseköğretim kurumlarının görevleri aşağıdaki şekilde sıralanmaktadır:

Anayasa ve 2547 Sayılı Yükseköğretim Kanununa ek olarak diğer kanunlar, bakanlar kurulu kararları (kanun hükmünde kararname), yönetmelikler ve yönergeler ile usul ve esaslar yükseköğretim sisteminin temel mevzuat çerçevesini oluşturmaktadır.

- Çağdaş uygarlık ve eğitim-öğretim esaslarına dayanan bir düzen içinde, toplumun ihtiyaçları ve kalkınma planları ilke ve hedeflerine uygun ve ortaöğretime dayalı çeşitli düzeylerde eğitim-öğretim, bilimsel araştırma, yayım ve danışmanlık yapmak,
- Kendi ihtisas gücü ve maddi kaynaklarını rasyonel, verimli ve ekonomik şekilde kullanarak, millî eğitim politikası ve kalkınma planları ilke ve hedefleri ile Yükseköğretim Kurulu tarafından yapılan ve programlar doğrultusunda, ülkenin ihtiyacı olan dallarda ve sayıda insan gücü yetiştirmek,
- Türk toplumunun yaşam düzeyini yükseltici ve kamuoyunu aydınlatıcı bilim verilerini söz, yazı ve diğer araçlarla yaymak,
- Örgün, yaygın, sürekli ve açık eğitim yoluyla toplumun özellikle sanayileşme ve tarımda modernleşme alanlarında eğitimini sağlamak,
- Ülkenin bilimsel, kültürel, sosyal ve ekonomik yönlerden ilerlemesini ve gelişmesini ilgilendiren sorunlarını, diğer kuruluşlarla işbirliği yaparak, kamu kuruluşlarına önerilerde bulunmak suretiyle öğretim ve araştırma konusu yapmak, sonuçlarını toplumun yararına sunmak ve kamu kuruluşlarınca istenecek inceleme ve araştırmaları sonuçlandırarak düşüncelerini ve önerilerini bildirmek,
- Eğitim-öğretim seferberliği içinde, örgün, yaygın, sürekli ve açık eğitim hizmetini üstlenen kurumlara katkıda bulunacak önlemleri almak,
- Yörelere tarım ve sanayinin gelişmesine ve ihtiyaçlarına uygun meslek elemanlarının yetişmesine ve bilgilerinin gelişmesine katkıda bulunmak, sanayi, tarım ve sağlık hizmetleri ile diğer hizmetlerde modernleşmeyi, üretimde artışı sağlayacak çalışma ve programlar yapmak, uygulamak ve yapılara katılmak, bununla ilgili kurumlarla işbirliği yapmak ve çevre sorunlarına çözüm getirici önerilerde bulunmak,
- Eğitim teknolojisini üretmek, geliştirmek, kullanmak, yaygınlaştırmak,
- Yükseköğretimin uygulamalı yapılmasına ait eğitim-öğretim esaslarını geliştirmek, döner sermaye işletmelerini kurmak, verimli çalıştırmak ve bu faaliyetlerin geliştirilmesine ilişkin gerekli düzenlemeleri yapmaktır.

2.3.1. Kanunlar

- 2809 Sayılı Yükseköğretim Kurumları Teşkilatı Kanunu,
- 2914 Sayılı Yükseköğretim Personel Kanunu,
- 657 Sayılı Devlet Memurları Kanunu,
- 4982 Sayılı Bilgi Edinme Hakkı Kanunu,
- 5018 Sayılı Kamu Mali Yönetim ve Kontrol Kanunu,
- 6245 Sayılı Harcırah Kanunu,
- 5434 Sayılı Türkiye Cumhuriyeti Emekli Sandığı Kanunu,
- 5510 Sayılı Sosyal Sigortalar ve Genel Sağlık Sigortası Kanunu,
- 4735 Sayılı Kamu İhale Sözleşmeleri Kanunu,
- 4734 Sayılı Kamu İhale Kanunu,
- 6183 Sayılı Amme Alacaklarının Tahsil Usulü Hakkında Kanun,
- Cari Yıl Merkezi Yönetim Bütçe Kanunu,
- 2886 Sayılı Devlet İhale Kanunu,
- 6085 Sayılı Sayıştay Kanunu,
- 213 Sayılı Vergi Usul Kanunu,
- 2489 Sayılı Kefalet Kanunu,
- 193 Sayılı Gelir Vergisi Kanunu,
- 3065 Sayılı KDV Kanunu,
- 488 Sayılı Damga Vergisi Kanunu,
- 5746 Sayılı Aştırma ve Geliştirme Faaliyetlerinin Desteklenmesi Hakkında Kanun,

2.3.2. Yönetmelikler

- Dış Hekimliği Fakültesi Eğitim-Öğretim Yönetmeliği,
- Dış Hekimliği Uygulama ve Araştırma Merkezi Yönetmeliği,
- Döner Sermaye İşletmesi Yönetmeliği,

2.3.3. Yönergeler

- Dış Hekimliği Fakültesi Lisans Eğitim-Öğretim, Sınav ve Staj Yönergesi,

2.4 BİRİMİN FAALİYET ALANLARI

- Hastane bünyesinde; ağız, diş ve çene cerrahisi uzmanlık disiplininin tedavi protokolleri kapsamında girişimsel cerrahi teknikleri uygulayarak, lokal ve genel ameliyathaneleri ile hastaların ayaktan veya yatarak müşahede, muayene, teşhis, tedavi ve rehabilite edilmelerini sağlamak ve konuyla ilgili birimleri oluşturmak,
- Koruyucu diş hekimliği uygulamaları kapsamında sahada hizmet sunabilen ve bu hizmetin sunumunda Fakültenin akademik ve idari personelini, sağlık ve yardımcı sağlık personeli ile öğrencilerini ilgili birim amirlerinin izni ile çalıştırabilen, saha çalışmalarında kendilerine destek verecek tüm kamu kurum ve kuruluşları ve sivil toplum örgütleri ile Rektörlük bilgisi dâhilinde işbirliği yapabilen toplum ağız ve diş sağlığı birimini oluşturmak,
- Ağız, diş ve çene sağlığı alanında hizmet verilmesini sağlamak ve bu konu ile ilgili araştırma ve uygulamalarda bulunmak,
- Klinik dalları ve diğer disiplinlerle toplum sağlığına yönelik araştırmalar konusunda işbirliğini sağlamak,
- Amacı ile ilgili kamu kurum ve kuruluşlarıyla ortak projelerin geliştirilmesine imkan sağlamak,
- Toplumun ağız ve diş sağlığı konusundaki bilgi, davranış ve eksikliklerini tespit ederek bunların giderilmesine yönelik projeler geliştirmek,
- Üniversite öğrencilerinin ağız ve diş sağlığı konusunda yaşam bilinci kazanmalarını ve Merkez projelerinde etkin görev almalarını sağlamak, bu amaçla özendirici eğitsel faaliyetlerde bulunmak ve bu alanda çalışmak isteyenleri desteklemek,
- Sağlıklı bir toplumun geliştirilmesi için gerektiğinde kamu ve özel sektör kurum ve kuruluşları ile işbirliği yaparak ülke düzeyinde bilim ve toplum arasında köprü görevini üstlenmek,
- Ulusal ve uluslararası kamu ve özel sektör kurum ve kuruluşlarına Merkezin amaçları doğrultusunda projeler hazırlamak, eğitim programları düzenlemek, bilimsel mütalaada bulunmak ve benzeri hizmetleri vermek,
- Toplumun ağız ve diş sağlığı konusunda bilgilendirilmesi ve eğitilmesi amacıyla, kitap, dergi, broşür ve benzeri basımları yapmak, yazılı ve görsel basın organlarında programlar düzenlemek,
- Fakülte Yönetim Kurulunun kararlaştıracığı diğer faaliyetlerde bulunmak.

2.5. Önceki Dönem Stratejik Planların Değerlendirilmesi

Kurumumuzda 5 yıllık stratejik plan ilk defa yapılmaktadır.

2.6. Kurum (Birim) İçi Analiz

2.6.1 Fiziki Kaynaklar

Fakültemiz toplam 21.516 m² arazi üzerinde kurulmuş bulunmaktadır.

2016 Yılı İtibarıyla Dış Hekimliği Fakültesi Mevcut Fiziki Alanları (m²)

TABLO 1. EĞİTİM ALANLARI DERSLİKLER

EĞİTİM ALANI	KAPASİTE				
	(0 - 50) KİŞİ	(51 - 75) KİŞİ	(76 - 100) KİŞİ	(101 - 150) KİŞİ	(151 - 250) KİŞİ
Anfi				4	
Sınıf		1			
Bilgisayar Lab.		1			
Atölye					
Diğer Lab.	4			2	
TOPLAM	4	2		6	

Tablo 1’de gösterilen eğitim alanları derslikler başlığı altındaki dersliklerin tümünde interaktif eğitime uygun projeksiyon cihazı ve perdesi, bilgisayar, beyaz tahta ve modüler sıralar ile sandalyeleri bulunmaktadır. Bilgisayar laboratuvarları 52 öğrenci kapasitelidir.

TABLO 2. KANTİNLER VE KAFETERYALAR

KANTİN SAYISI	1 ADET
Kantin Alanı: (Açık Alan)	391.36 m ²
Kantin Alanı: (Kapalı Alan)	182 m ²

Tablo 2’de Fakültemizde zemin katında yer alan öğrenci ve personele yeme içme hizmeti sunan kafeteryada kapalı ve açık oturma alanları mevcuttur.

TABLO 3. TOPLANTI – KONFERANS SALONLARI

	KAPASİTE (0 - 50)	KAPASİTE (51 - 75)	KAPASİTE (76 - 100)	KAPASİTE (101 -150)
Toplantı Salonu	2			
Konferans Salonu	1		1	
Toplam	3		1	

Fakültemizde 4 adet toplantı ve konferans salonu bulunmakta olup toplamda 200 kişi kapasiteye sahiptir. Konferans salonlarında interaktif kullanıma uygun projeksiyon cihazı ve bilgisayar ile büyük oval masa, deri koltuklar ve iklimlendirme mevcuttur.

TABLO 4.DİĞER SOSYAL ALANLAR

HİZMET ALANLARI	ADET	ALAN (M ²)	KAPASİTE (KİŞİ)
Öğrenci Kulüpleri	2	100	50
Akademik/İdari Personel Dinleme Odası	1	80	20
Toplam	3	180	70

Fakültemiz bünyesinde öğrencilerin sosyal aktiviteleri gerçekleştirmek için Tiyatro Odası ve Müzik odası olmak üzere 2 kulüp odası mevcuttur. Müzik odasında ses yalıtımı mevcuttur. Kulüp odalarında öğrencilerin ihtiyaçları dâhilinde gerekli olacak bütün teçhizat mevcuttur. Akademik/İdari Personel Dinleme Odasında ise bilardo masası, klima, masaj koltuğu, satranç tahtası kahve otomati mevcuttur.

TABLO 5.HİZMET ALANLARI

HİZMET ALANLARI	OFİS SAYISI	ALAN (M ²)	KULLANAN KİŞİ SAYISI
Akademik Personel Hizmet Alanları	43	2200	124
İdari Personel Hizmet Alanları	31		54
Toplam	74	2200	178

Fakültemizde öğretim elemanlarının kullanımına sunulmuş 43 ofis bulunmakta olup, idari personelin kullanımına sunulan 31 adet ofis bulunmaktadır. Bütün ofisler teknolojik alt yapı ile donatılmış olup klima, bilgisayar, yazıcı, telefon gibi imkânlar mevcuttur.

TABLO 6. AMBAR, ARŞİV ALANLARI VE ATÖLYELER

	ADET	ALAN (M ²)
Ambar Alanları	3	427
Arşiv Alanları	1	42

Fakültemiz bünyesinde toplamda 427 m² alana sahip toplamda 3 adet ambar alanı mevcut olup 42 m² alana sahip arşiv alanı bulunmaktadır. Arşiv alanında hastanemize müracaat eden yatan hastaların kayıtları yazılı olarak tutulmaktadır. Ayrıca sınav evrakları ile Fakültemize ait resmi evraklar bulunmaktadır.

TABLO 7. HASTANE ALANLARI

BİRİM	SAYI (ADET)	ALAN (M ²)
Ameliyathane	14	721
Klinik	8	1327
Laboratuvar	2	200
Radyoloji Alanı	12	120
Sterilizasyon Alanı	2	223
Mutfak	2	110
Çamaşırhane	1	84
Teknik Servis	1	60
Hastane Toplam Kapalı Alanı		21.516

Fakültemiz hastane alanları içerisinde 14 adet ameliyathane bulunmakta olup bunlardan 7 tanesi Ağız, Diş ve Çene Cerrahisi hastanesinde lokal ameliyathane, 3 tanesi Ağız, Diş ve Çene Cerrahisi hastanesinde üst düzey teknolojiye sahiptir. Genel ameliyathanelerden birinde canlı cerrahiye konferans salonuna aktarabilecek (ses ve görüntü) ekipmanları bulunmaktadır. Eğitim ve seminer amaçlı kullanılmaktadır. 4 tanesi ise Periodontoloji Anabilim dalında lokal ameliyathane olarak kullanılmaktadır. Ayrıca 8 Klinik, 2 Laboratuvar, 12 Radyoloji alanı, 2 sterilizasyon alanı, 2 Mutfak, 1 çamaşırhane ve 1 adette teknik servis alanı bulunmaktadır. Radyoloji alanı ameliyathane gibi üst düzey teknolojiye sahip olup radyoloji alanında çekilen hasta filmleri anında sisteme kayıt edilerek bütün kliniklerde görülebilmektedir.

2.6.2. Teknolojik Kaynaklar

TABLO 8. BİLGİSAYARLAR (DONANIM ALT YAPISI)

	ADET				TOPLAM
	EĞİTİM AMAÇLI	HİZMET AMAÇLI	İDARİ AMAÇLI	ARAŞTIRMA AMAÇLI	
Sunucular			3		3
Masa Üstü Bilgisayar Sayısı	200		188		388
Taşınabilir Bilgisayar Sayısı			15		15
Tümleşik Bilgisayar Sayısı			7		7
İş İstasyonu Sayısı			14		14
Toplam	200		227		427

Fakültemiz bünyesinde 3 adet sunucunun yanı sıra 200 tanesi eğitim amaçlı olmak üzere 388 adet masa üstü bilgisayar, 15 taşınabilir bilgisayar, 7 adet tümleşik bilgisayar, 14 adet iş istasyonu olmak üzere toplamda 427 adet bilgisayar mevcuttur. Fakültemizde bulunan Firewall dışardan sistemimize girmeye çalışan veya gönderilen virüsleri engeller. İnternet ve uygulama filtresi kullanmamızı sağlar. Fakültemize yapılacak olan saldırıları önler. Sanal IP ve IP yönlendirmesi kullanmamızı sağlar.

TABLO 9.DİĞER BİLGİ VE TEKNOLOJİK KAYNAKLAR

CİNSİ	İdari Amaçlı (Adet)	Eğitim Amaçlı (Adet)	Araştırma Amaçlı (Adet)
Projeksiyon	-	17	-
Barkot Yazıcı	27	-	-
Barkot Okuyucu	27	-	-
Baskı makinesi	-	1	-
Fotokopi makinesi	2	-	-
Faks	2	-	-
Kameralar	149	2	-
Televizyonlar	49	-	-
Tarayıcılar	3	-	-
Mikroskoplar	-	-	3
Optik Okuyucu		1	

Fakültemizdeki 427 adet bilgisayarların yanı sıra sınıflarda, toplantı salonu ve konferans salonlarında kullanılan 17 adet projeksiyon, 27 adet barkot yazıcı, 27 adet barkot okuyucu, 1 adet baskı makinesi, 2'şer adet fotokopi ve faks makinesi, 149 kamera, 49 televizyon, 3 tarayıcı, 3 adet mikroskop ve 1 adet optik okuyucu bulunmaktadır. Fakültemiz Araştırma Laboratuvarında kullanılan cihazlar şu şekildedir.

Minitom Hassas Kesme Cihazı

Minitom tüm malzemelerin hassas kesimi için geliştirilen küçük, masa üstü, düşük hızda çalışan bir Hassas Kesme Cihazıdır. Numune yerleştirme, numune boyutunun, kesme hızı ve gücü ayarlanabilir. Maksimum numune boyutu: 30 mm çap.

Tegrapol-11 Zımparalama-Parlatma Cihazı

Metalografik numunelerin otomatik veya manuel olarak hazırlanması için, zımparalama ve parlatma cihazıdır.Tegraforce aparatı ile numunelere istenilen N (Newton) değerinde baskı yaparak zımparalama ve parlatma işlemini gerçekleştirir.

-86 Derece Dondurucu Dolap

Sıcaklık Ayar Aralığı -50 ° C - -86 ° C derecedir.Çift Kompresör Soğutma Sistemi -86 ° C (ortam sıcaklığı -30 ° C), Tek Sistem Soğutma Performansı (belirsiz) > -65 ° C (ortam sıcaklığı -30 ° C)Kabin Yalıtımı Patentli VIP ® PLUS kompozit duvarlıdır.İç Hacim 519 Litredir.Raflar , ayarlanabilir, paslanmaz çeliktir.Soğutma Tekniği, -86 °C de Çift Bağımsız Kompresör otomatik geçiş ile soğutmayı sağlar.TwinGuard Teknolojisi İki bağımsız kompresörün birbirlerini yedekleyerek çalışmasıdır. Birinci kompresör devreye girerek sistemin -70 C'de sabit kalmasını sağlar.Sistemi Per kompresörler : sızdırmaz 1100W hava soğutmalı güvenli kompresörlerdir.Grafiksel LCD bilgi merkezi ile denetleyicisi Mikroişlemci tabanlı , kapıya monteli kontrol paneli bulunmaktadır.Kapsamlı Alarm Sistemleri bulunur.Dijital Sıcaklık Kaydedilir.Renkli Dokunmatik Dijital Ekran FT - 560SN bulunur.

Nüve Incubator(ETÜV)

Cihaz, ortam sıcaklığının 5°C üzeri ile 80°C arasında ayarlanan sıcaklık değerlerine kadar ısınabilmekte ve belirtilen toleranslar dahilinde kararlı sıcaklıklar oluşturabilmektedir. Ayrıca cihaz bu sıcaklıkta ayarlanan süre kadar bekleyerek süre bitiminde çalışmasını durdurmaktadır veya süresiz çalışabilmektedir. Kuru hava sıcaklığı ile oluşturulan, kuluçka sıcaklıklarının temininde ve her türlü kurutma ve ısıtma amaçlı işlemlerde kullanılmaktadır. Bu cihazlarda, kullanılır hacmin dış yüzeylerine yerleştirilen paslanmaz ısıtıcılar üzerinden geçirilen doğal hava sirkülasyonu yardımı ile üç yüzeyinden ısıtılarak homojen bir sıcaklık dağılımı oluşturulmaktadır. Ayrıca cihaz büyüklüğü ile orantılı olan ısı izolasyonu, homojen sıcaklık dağılımına da en büyük yardımcıdır.

İnstron Cihazı

Kompozitlerin, metalik ürünlerin, plastiklerin, nitinol tellerin kuvvet altında deforme olup, şekil ve boyut değişikliklerini gösterirler. Malzeme özelliklerini anlamak üzere mekanik testlerin yapılmasını instron cihazı sağlar. Test etme gereksinimlerinize uygun olan Bluhill yazılımı test yöntemlerini kullanılabiliyorsunuz.

Zprinter 3 Boyutlu Katı Modelleme Cihazı

Mükemmel yüzey kaplama ve çözünürlük veren 300 x 450 DPI Çözünürlük, 7.3 "x 9.3" x 5 "(185 x 236 x 132 mm) zarf inşa, Hızlı yükleme bağlayıcı kartuş, Mimics programı yardımı ile hastaya ait DICOM uzantılı tomografi görüntülerinden 3Boyutlu verinin çıktısını almaya yarayan tek renkli 3Boyutlu yazıcıdır.

Exakt Sert Doku Hassas Kesme Cihazları

Exakt Hassas Kesme Cihazı

Örneklerden elmas testeresi sayesinde µm (mikrometre) kalınlığında kesitler alınmasını sağlar.

Exakt Mikro Aşındırma Cihazı

Kesitler, mikro aşındırma sistemine (Exakt 400 CS, ExaktApparatbau, Norderstad, Almanya) bağlı zımparalar ile istenilen µm kalınlığına kadar inceltilir.

Örnekleri Lama Yapıştırma Ünitesi

Polimerize edilmiş örneklerin düz olan alt yüzeyinin pleksiglas lam üzerine Technovit 7210 VLC (Kulzer& CO. GmbH, Friedrichsdorf, Almanya) kullanılarak vakum altında yapıştırılmasına yarayan cihazdır.

Vakumlu Dehidrasyon ve İnfiltrasyon Ünitesi

Örneklerin %70, 80, 90, 96 ve 99 oranlarında etanol içeren alkol havuzlarında dehidrasyonunu ve metil metakrilatrezin (Technovit 7200 VLC, Kulzer&Co, Wehrheim, Almanya) içeren havuzda vakum altında infiltre edilmesini sağlar.

Işık Polimerizasyon Ünitesi

Örneklerin metil metakrilat (Technovit 7200 VLC, Kulzer&Co, Wehrheim, Almanya) içeren plastik kalıplar içerisine vakum altında hava kabarcığı kalmayacak şekilde gömülmesini sağlar. Örnekleri içeren bu kutucuklar 40°C'de, dalga boyu 450 nm olan ışık altında 8 saat süre ile polimerize edilir.

ThermalSiklus Cihazı

Ağız içi ortam sıcaklıkları gereken deneylerde kullanılır. Dental malzemelerin test edilmesinde en çok kullanılan in vitro testlerden biri olan termal siklus test protokolüdür. Bu protokolün temel hedefi restoratif malzemelerin uzun dönemli klinik kullanım koşullarını taklit etmektir. Protokolü oluşturan önemli süreçlerinden biri olan alt ve üst sıcaklık sınır değerlerine ilişkin gerçekleştirilen in vivo çalışmalar farklı değerler bildirmektedir. Bu çalışmanın amacı

termal siklus test yönteminde kullanılan alt ve üst sıcaklık sınır değerlerinin in vivo olarak tespit edilmesidir.

Mikroskoplar

4'lük,10'luk, 20'lik, 40'luk ve 100'lük, objektifleri ve kamerası ile histolojik incelemeleryapılabilen resim çekilebilen eğitim mikroskoplarıdır.OLYMPUS DP25 kamerası ve ANALİSİS LS RESEARCH programı ile bilgisayar yardımı sayesinde ölçüm yapmayı, kesitlerin incelenmesini sağlayan mikroskoplardır.

2.6.3. Akademik ve İdari İnsan Kaynaklar

Erciyes Üniversitesi Diş Hekimliği Fakültesi toplamda üç bloktan oluşmakta ve bu hizmet binalarında 8 anabilim dalı olarak hizmet vermektedir. Bunlar;

* Ağız, Diş ve Çene Cerrahisi Anabilim Dalı	* Endodonti Anabilim Dalı
* Ağız, Diş ve Çene Radyolojisi Anabilim Dalı	* Restoratif Diş Tedavisi Anabilim Dalı
* Periodontoloji Anabilim Dalı	* Ortodonti Anabilim Dalı
* Protetik Diş Tedavisi Anabilim Dalı	* Çocuk Diş Hekimliği Anabilim Dalı

TABLO 10. UNVANLARINA GÖRE AKADEMİK PERSONEL SAYILARI

UNVANI	SAYISI
Prof. Dr.	5
Doç. Dr.	10
Yrd. Doç. Dr.	15
Uzman	3
Araştırma Görevlisi	96
Öğretim Görevlisi	2
Toplam	132

Fakültemizde Eylül 2017 itibariyle

* Ağız, Diş ve Çene Cerrahisi Anabilim Dalı'nda 1 Profesör, 1 Doçent, 3 Yardımcı Doçent, 1 Öğretim Görevlisi ve 12 Araştırma Görevlisi olmak üzere 18 akademik personel mevcuttur.

* Ağız, Diş ve Çene Radyolojisi Anabilim Dalı'nda 1 Doçent, 1 Yardımcı Doçent, 1 Öğretim Görevlisi ve 4 Araştırma Görevlisi olmak üzere 7 akademik personel mevcuttur.

* Periodontoloji Anabilim Dalı'nda 2 Profesör, 1 Doçent, 2 Yardımcı Doçent ve 11 Araştırma Görevlisi olmak üzere 16 akademik personel mevcuttur.

* Protetik Diş Tedavisi Anabilim Dalı'nda 3 Doçent, 1 Yardımcı Doçent ve 13 Araştırma Görevlisi olmak üzere 17 akademik personel mevcuttur.

* Endodonti Anabilim Dalı'nda 1 Profesör, 2 Doçent, 1 Yardımcı Doçent ve 8 Araştırma Görevlisi olmak üzere 12 akademik personel mevcuttur.

* Restoratif Diş Tedavisi Anabilim Dalı'nda 1 Doçent, 2 Yardımcı Doçent ve 14 Araştırma Görevlisi olmak üzere 17 akademik personel mevcuttur.

* Ortodonti Anabilim Dalı'nda 1 Profesör, 1 Doçent, 1 Yardımcı Doçent ve 21 Araştırma Görevlisi olmak üzere 24 akademik personel mevcuttur.

* Çocuk Diş Hekimliği Anabilim Dalı'nda 4 Yardımcı Doçent ve 15 Araştırma Görevlisi olmak üzere 19 akademik personel mevcuttur.

Olmak üzere 130 akademik personel bulunmaktadır.

TABLO 11. YAYIN SAYILARI

FAALİYET TÜRÜ	SAYISI
Sempozyum ve Kongre	8
Konferans	69
Panel	47
Seminer	22

TABLO 12. İNDEKSLERE GİREN HAKEMLİ DERGİLERDE YAPILAN YAYINLAR

YAYIN TÜRÜ	SAYISI
Uluslararası Makale	78
Ulusal Makale	78
Uluslararası Bildiri	
Ulusal Bildiri	
Kitap	3

TABLO 13. 2015-2016 YILI WOS' DA İNDEKSLenen YAYIN SAYILARININ İNDEKSLERE GÖRE DAĞILIMI

SCI		SSCI		A&HCI		2016 TOPLAM SCI, SSCI, A&HCI
2015	2016	2015	2016	2015	2016	
63	57					57

TABLO 14. İDARİ PERSONEL SAYILARI

UNVANI	SAYISI
Genel İdari Hizmetler	28
Sağlık Hizmetleri Sınıfı	31
Teknik Hizmetleri Sınıfı	4
Yardımcı Hizmetli	8
Hizmet Alımı Yoluyla Çalışan Personel	125
TOPLAM	196

Fakültemizde (Eğitim Araştırma Merkezini kapsayacak şekilde) 28'i Genel İdari Hizmetler, 31'i Sağlık Hizmetleri Sınıfı, 4'ü Teknik Hizmetleri Sınıfı, 8'i Yardımcı Hizmetli, 125'i Hizmet alımı yoluyla çalışan olmak üzere toplamda 196 personel mevcuttur.

2.6.4. Rekabet Durumu

Kurumumuz bulunduğu Kayseri ilinde, Ağız, Diş Sağlığı hizmeti veren Türkiye'nin pek çok büyük şehrinde bulunmayan özel diş hastaneleri bulunmaktadır. Bu diş hastanelerinin yanında yataklı servisi olan Nimet Bayraktar Ağız, Diş Sağlığı Merkezi de kamu kurumu olarak hastalara hizmet vermektedir. Hastalarımızın hizmet almakta farklı seçenekleri olmasına rağmen kurumumuzun tüm birimlerinde hasta yoğunluğu yaşanmaktadır. Diş hekimliği hizmetini fakülte nezdinde veren Sivas gibi çevre illerden de hasta talebi olmaktadır. İlimizde açılacak olan Nuh Naci Yazgan Diş Hekimliği Fakültesinin akademik ve hasta hizmetleri açısından rekabet ortamı oluşturarak fakültemizin hizmet kalitesini artırmasını beklenmektedir. Fakültemizde hizmet vermekte olan merkezi sterilizasyon birimi ile hastalarımızda kullanılan tüm cihazlar tam steril hale getirilmektedir. Özel ve kamu kurumlarına göre daha fazla tercih edilme sebeplerinden birisinin fakültemizdeki hijyen koşullarından kaynaklandığını düşünmekteyiz. Genel anestezi altında yapılan tedavilerin yetişkin hastalarda olduğu gibi çocuk hastalarda da tercih edilmektedir. Kurumumuzun kendi öğretim üyesi kadrosunda genel anestezi uzmanları ve dahiliye uzmanı bulunmaktadır. Yerinde ve sürekli hizmet sunabilen akademik kadronun yanı sıra fiziksel koşulların da üst seviyede olması nedeniyle ülkemizin her yanından bu hizmetten faydalanmak isteyen hasta fakültemize başvurmaktadır. Fakültemizin coğrafi olarak ülkemizin merkezinde konumlanması ve hava ulaşım koşullarının da kolay olması bölge hastanesi olma durumuna getirmiştir.

URAP Araştırma Laboratuvarının verilerine göre dünyadaki en iyi üniversiteler arası sıralamalarına Türkiye'de 12 fakülte girmiştir. Tüm Türkiye'deki araştırmacıların, araştırma laboratuvarımıza yoğun talep gösterdikleri görülmektedir. Bunun nedeni olarak cihaz çeşitliliğinin yanı sıra laboratuvar imkanlarındanda faydalanmanın web ortamına taşınarak kolaylaştırılmasıdır. Diş Hekimliği Fakülteleri arasında Fakültemiz bu sıralamada Türkiye'de ilk 5 arasında bulunmaktadır.

2.7. Paydaş Analizi

Biriminizin faaliyetleriyle ilgisi olan biriminizden doğrudan ya da dolaylı bir şekilde olumlu ya da olumsuz şekilde etkilenen veya biriminizi etkileyen kişi veya kurumlar paydaşlarımızdır. Misyon ve vizyonumuza ulaşmada bize yol gösterecek stratejik amaç ve hedeflerin belirlenmesinde iç ve dış paydaşlarımızın beklentileri, destekleri ve katkıları önem arz etmektedir. Diş hekimliği fakültesi olarak paydaşlarımızı iç ve dış paydaşlarımız olarak ifade ediyoruz.

İç paydaşlarımızdan olan akademik personel, idari personel ve öğrencilerimiz fakültemiz Kalite Yönetim Sistemleri Alt Kurulunca yürütülen faaliyetler kapsamında sıklıkla değerlendirilmektedir. Bu değerlendirmeler genel olarak güvenlik raporlama sistemleri, düzeltici önleyici işlem formları, web ortamında ve kapalı zarflarla sunulan anket formları şeklinde sıralanabilir. Dış paydaşlarımızdan olan hasta ve yakınları ise hasta görüş formları ve özellikle telefonla yapılan memnuniyet anketleri ile değerlendirilmektedir. Yapılan anket sonuçları aşağıda detaylı olarak sunulmuştur.

İç ve dış paydaşlarımız *Tablo 15'*de paylaşılmıştır.

TABLO15. DIŞ HEKİMLİĞİ FAKÜLTESİ PAYDAŞ LİSTESİ

PAYDAŞLARIMIZ	İÇ PAYDAŞ	DIŞ PAYDAŞ
Akademik Personel	X	
İdari Personel	X	
Öğrenciler	X	x
Öğrenci Aileleri		x
Mezunlar		x
Hastalar ve Yakınları		x
Tedarikçiler		x

TABLO16.PAYDAŞ ANALİZİ VE VERİ TOPLAMA ÇALIŞMALARINA KATILAN BÖLÜMLERİMİZ

NO	BİRİM ADI
01	Ağız, Diş ve Çene Radyolojisi Anabilim Dalı Başkanlığı
02	Ağız, Diş ve Çene Cerrahisi Anabilim Dalı Başkanlığı
03	Periodontoloji Anabilim Dalı Başkanlığı
04	Protetik Diş Tedavisi Anabilim Dalı Başkanlığı
05	Restoratif Diş Tedavisi Anabilim Dalı Başkanlığı
06	Endodonti Anabilim Dalı Başkanlığı
07	Ortodonti Anabilim Dalı Başkanlığı
08	Pedodonti Anabilim Dalı Başkanlığı

PAYDAŞ GÖRÜŞLERİN ALINMASI

İç Paydaşlar

Fakülte çalışanlarının görüşleri her yıl 10. veya 11. ayda kapalı ve açık uçlu sorulardan oluşan anketlerle alınmaktadır. Akademik, idari ve temizlik personeline olmak üzere üç farklı soru kâğıdı kullanılmaktadır. Personelin katılımını en üst düzeyde tutmak için yönetim desteği alınır. Cevaplandırılmış soru kâğıtları Kalite Yönetim Birimi tarafından analiz edilir.

Öğrencilere uygulanan anketlerde Dekanlık tarafından hem öğrencinin fakülte hizmetlerini hem de öğretim üyelerini değerlendirmesi için hazırlanan iki ayrı soru kâğıtları ile yürütülmektedir.

Anketler dışında personelin görüşleri 'Güvenlik Raporlama Sistemi 'üzerindense alınmaktadır. Bu sistemle personel yüzyüze iletmeye çekindiği konuları elektronik ortamda kişisel bilgilerini paylaşmadan veya bekleme salonlarındaki görüş öneri kutuları aracılığı ile fakülte yönetimine iletmektedir.

Dış Paydaşlar

Sağlık hizmetinden faydalanan hastaların memnuniyet düzeyleri anketlerle ölçülmektedir. Bu anketler her yıl Şubat ayından Aralık ayı ortalarına kadar devam eder. Ayaktan, yatan ve ilk muayene hastalarının görüşleri farklı tekniklerle alınmaktadır.

Ayaktan Hasta İçin: Önceden hazırlanmış sorular elektronik ortamda cevaplandırılır ve saklanır. Ayaktan hastalara, 444 71 38 nolu kurumsal hattın görüşmeler kayıt altına alınarak anketör personel tarafından yapılan telefon görüşmeleri ile ulaşılır. Yıl içerisinde 250.000 üzerinde hasta hizmetten faydalandığı için en az 1000 kişiye anket yapılması hedeflenmektedir. Hastalar farklı tarihlerde rastgele örneklem tekniği ile belirlenmektedir.

Yatan hastada anketör hastayla yüz yüze görüşerek ankette yer alan sorulara cevap almaktadır.

İlk muayene kliniğindeki hastaların işlemleri çok kısa sürede tamamlandığı için hasta klinikten ayrılırken soru kâğıdı sekreter tarafından verilmektedir.

Hastalardan anketlerle alınan görüşler, Kalite Yönetim Birimi tarafından işlenmektedir.

Bununla birlikte, hastalardan gelen tüm mektuplar (şikâyet, öneri, teşekkür, bilgi talebi) incelenerek görüşlerin içerik analizleri yapılmaktadır. Hastalardan elde edilen bu sonuçlar yılsonu yönetimi gözden geçirme toplantısında ele alınarak sorunlara yönelik çözüm önerileri geliştirilmektedir.

Kalite çalışmaları kapsamında yapılan hasta görüş anketlerinde hastaların genel olarak hastaneden memnun olduğu görülmektedir. Özellikle hastanenin temizliği konusunda hastaların % 91 temizliği iyi ve üstünde bulmuştur. Hastaların kurumumuzu tercih sebepleri arasında en önde gelen sebebin hizmet kalitesine güven olduğu görülmektedir. Tedavi imkânı bulan hastaların %89'unun tekrar fakültemizi tercih etmek istediğini belirtmesi genel bir memnuniyet göstergesi olarak kabul edilmektedir.

Çalışanların motivasyonunun artırılması amacıyla çalışanlara yönelik olarak düzenlenen sosyal etkinlikler şunlardır:

- Yılbaşı Kutlaması veya yılbaşı hediyesi minik çikolata dağıtımı
- Önlük Giyme Töreni
- Mezuniyet Töreni ve Kokteyli
- Mezuniyet Balosu
- Fakültemiz çalışanlarına iftar yemeği
- Bebeği olan personele Dekan adına kutlama mesajı ile birlikte logolu battaniye ve zıbın takımı hediye edilmektedir.

- Tüm akademik ve idari personele doğum günü kartları gönderilmektedir.

2.8. Kurumsal GZFT / SWOT

2.8.1.Güçlü Yönler

1. Yeni bina ve imkânlarla hizmet veriliyor olması (21.516 m2'lik),
2. Avrupa'da Diş Hekimliği Eğitimi standardize hale getirmek için faaliyet gösteren AssociationforDentalEducation in Europe (ADEE)'ye üye olunması, İngiltere Plymouth Üniversitesi ile ERASMUS Kapsamında Ders Verme Hareketliliği anlaşma yapılması.
3. Üniversitenin öğretim elemanları ve öğrencileri için sağlamış olduğu sosyal olanaklar,
4. Toplum Ağız ve Diş Sağlığı saha taramalarının lisans öğrencilerinin de içinde olduğu faaliyetlerle yapılabilir olması,
5. Üniversitemiz bünyesinde Ağız, Diş Sağlığı programı eğitiminin Fakültemiz içerisinde veriliyor olması,
6. Fakültemiz bünyesinde 16 yatak kapasiteli Ağız, Diş ve Çene Cerrahisi Hastanesinin kesintisiz hizmet verebiliyor olması,
7. Çok Amaçlı Diş Protez Laboratuvarının Fakültenin tüm Diş Protez Laboratuvarı işlerini ilave hizmet alımına gerek kalmaksızın yapabiliyor olması. Ülkemizde bu kapasitede ve yeterlilikteki ilk ve tek kamu kurumu olması,
8. Merkezi Sterilizasyon Biriminin etkin bir şekilde çalışıyor olması ve dış paydaşlarca bunun biliniyor olması,
9. Canlı cerrahilerin HD kalitesinde yayın yapılarak eğitim verebilme imkanı olması,
10. Fakültemiz bünyesindeki kütüphane ve bilgisayar laboratuvarının öğrenciler tarafından mesai saatleri dışında da faydalanabildiği bulunması,
11. ISO 9001-2008 Kalite Yönetim Belgesi'nin önceden alınmış olması ve Kalite Yönetim Sistemleri ile ilgili kurumsal hafızaya sahip olunması,
12. Niteliği ve niceliği yüksek cihazların bulunduğu araştırma laboratuvarının Fakültemiz bünyesinde bulunması ve web üzerinden erişimin sağlanabiliyor olması,
13. Öğrenci Klüpleri için fiziki mekanların bulunması,

2.8.2.Zayıf Yönler

1. Öğrenci ve personel yemekhanelerinin Fakülte dışında belirli alanlarda toplanması
2. Fakültemiz bünyesinde yemekhanenin bulunması
3. Entegre klinik olmaması,
4. Restoratif Diş Tedavisi ve Endodonti Anabilim Dalları için ortak kliniği kullanıyor olması,
5. 657sayılı kanuna tabii personel sayısının az olması,

2.8.3.Fırsatlar

1. Yapılacak ek bina ile fiziksel alan artış imkanının oluşması
2. Koruyucu Ağız Sağlığı Hizmetinin daha yaygın hale getirilmesi
3. Hastalar tarafından Fakültemizin bölge hastanesi olarak kabul görmesi
4. İlin bulunduğu coğrafi konum ve ulaşım imkanları
5. Kayseri ilinde gelenek haline gelmiş olan hayırsever faaliyetleri

2.8.4.Tehditler

1. Hızlı değişim gösteren kanun ve yönetmelikler,
2. Hızla artan hasta sayısı,
3. Hızla artan öğrenci sayısı,
4. Yetersiz kalan doktora ve uzmanlık öğrenci kontenjanı,
5. Doktora programlarının devamlılığında öğretim üyesi sayısı sınırlaması,
6. Sağlık hizmetlerinin yetersiz ücretlendirilmesi,

3. GELECEĞE BAKIŞ

3.1. Misyon

Doğru tanı koyabilen, uygun tedavi yapabilen ve koruyucu hekimlik anlayışıyla toplum sağlığını gözeten, iletişim becerisi yüksek, meslek etik değerlerine bağlı, araştırmacı hekimler yetiştirmek ve çalışan – hasta memnuniyetini artırmaktır.

3.2. Vizyon

Türkiye’de ve dünyada teknoloji, eğitim ve bilimsel açıdan sözü geçen bir diş hekimliği fakültesi olmak.

3.3. TEMEL DEĞERLERİ

- Atatürk İlkeleri ve İnkılaplarına Bağlılık
- Fırsat eşitliği
- Yaşam boyu öğrenme
- Üretilen bilgi ve hizmette kalite
- Çevreye duyarlılık
- Çalışmalarda İşbirliği

3.4. AMAÇ, HEDEF, STRATEJİ VE PERFORMANS GÖSTERGELERİ

TABLO 18. AMAÇ, HEDEF VE PERFORMANS GÖSTERGELERİ

A1. ÖĞRETİM KALİTESİNİ ARTIRMAK VE SÜREKLİ İYİLEŞTİRME SAĞLAMAK

H1.1. Öğretim üyesi niteliğinin 2021 yılı sonuna kadar %20 artırılması	PG1.1.1. Eğiticilerin eğitimi programına katılımın sağlanması, (adet)
	PG1.1.2. Ölçme değerlendirme eğitimi programına katılımın sağlanması (adet)
	PG1.1.3. Öğrenciler tarafından doldurulan öğretim üyesi değerlendirme anketlerindeki öğretim üyesi başarı puanları (yüzde)
H1.2. Dış Hekimliğinde Çekirdek Eğitim Müfredat Programına tümüyle entegrasyonunun sağlanması.	PG1.2. Entegrasyon Yüzdesi (Toplamda %100)
H1.3. Öğrenci niteliğini%10 artırma	PG. 1.3.1. Ulusal ve uluslararası kongre ve proje destekli programlara katılımın sürekliliğinin sağlanması (adet)
	PG. 1.3.2. Sosyal, sportif ve kültürel faaliyetlerle uğraşan öğrenci sayısının artırılması (adet)
	PG. 1.3.3. Başarılarından dolayı ödüllendirilen öğrenci sayısı (adet)

A2. KURUMSAL KAPASİTEYİ VE KÜLTÜRÜ GELİŞTİRMEK

H2.1. Eğitim ve çalışma ortamlarının tamamının iyileştirilmesi	PG2.1.1. Ek bina inşaatının tamamlanması (yüzde)
	PG2.1.2. Mevcut dersliklerin havalandırma koşullarının iyileştirilmesi (5 Derslik - adet)
	PG2.1.3. Mevcut okuma salonunun büyütülmesi (yüzde)
	PG2.1.4. Yapay hasta kliniği ve klinik öncesi eğitim laboratuvarlarının taşınması (yüzde)
	PG2.1.5. Entegre Kliniğin açılması (yüzde)
	PG2.1.6. Ağız, Diş ve Çene Cerrahisi Hastanesi'nin ameliyathane sayısının artırılması (yüzde)
	PG2.1.7. Ağız, Diş ve Çene Cerrahisi Hastanesi'nin yatak kapasitesinin artırılması (yüzde)
H2.2. Düzenlenmekte olan sosyal faaliyetlere katılım Devamlılığının sağlanması	PG2.2.1. Katılım Yüzdesi (yüzde)
	PG2.2.2. Faaliyet Sayısı (adet)
H2.3. Kurumsal kültür ve aidiyet hissinin oluşturulması	PG2.3.1. Fakültemiz logolu ürün gamının tasarlanıp geliştirilmesi (adet)
	PG2.3.2. Mezun öğrencilerle iletişimin kurulması (yüzde)
	PG2.3.3. Web sitesi ara yüzünün güncellenmesi ve mobil uyumlu hale getirilmesi
	PG2.3.4. Çalışanlar ve öğrenciler için sosyal etkinlikler düzenlenmesi (adet)

A3. BİLİMSEL ARAŞTIRMALARDA VE TEKNOLOJİ GELİŞTİRMEDE DÜNYADA İLK 500 ÜNİVERSİTE ARASINDA YER ALMAK

H3.1. Araştırmacıların niteliğinin artırılması	PG3.1.1. Uluslararası ortak araştırma projelerinin sayısı (adet)
	PG3.1.2. Fakültemizde düzenlenen ulusal ve uluslararası konferans, çalıştay, kongre, sergi sayısı (adet)
	PG3.1.3. Öğretim elemanlarının ulusal ve uluslararası bilimsel toplantılara katılım sayısı (adet)
	PG3.1.4. TÜBİTAK, Kalkınma Bakanlığı, SANTEZ gibi kurumlar tarafından desteklenen proje sayısı (adet)
H3.2. Öğretim Elemanı Başına Düşen Yüksek etki değerlerine sahip yayın ve araştırmaların sayısını artırmak	PG3.2.1. SCI, SCI-Exp., SSCI, AHCI endekslerine giren yayın sayısı (adet) PG3.2.2. Web of Science'ta taranan dergilerde yapılan yayınlardan alınan öğretim elemanı başına düşen atıf sayısı (adet)

A4. TOPLUMSAL HİZMET FAALİYETLERİNİN ETKİNLİĞİNİ ARTIRMAK

H4.1. Toplumsal hizmetlerde memnuniyet düzeyinin artırılması	PG4.1.1. Hasta memnuniyet oranı (yüzde)
	PG4.1.2. Yatan hasta memnuniyet oranı (yüzde)
H4.2. Sağlık hizmeti sunum alanlarında alt yapıya ve donanımına yönelik fiziksel iyileştirmelerin gerçekleştirilmesi	PG4.2.1. Hastane ek binası yapımının gerçekleştirme oranı (yüzde)
H4.3. İlköğretim okullarına yönelik Ağız - Diş Sağlığı eğitim ve koruyucu diş hekimliği hizmetlerinin devamının sağlanması	PG4.3.1. Gidilen okul sayısı (adet)

A5. ÇEVREYE DUYARLI YÖNETİM-ÜNİVERSİTE ANLAYIŞINI YERLEŞTİRMEK VE SOSYAL SORUMLULUK BİLİNCİNİ GELİŞTİRMEK

H5.1. Çevreye verilen zararın azaltılması	PG5.1.1. Civa içerikli atıkların genel gidere karıştırılmadan ayrıştırma sisteminin kurulması (adet)
	PG5.1.2. Tıbbi atıkların kaynağında ayrıştırılması ile ilgili hizmet içi eğitimi (adet)
H5.2. Fakültemiz hatıra ormanının mezun adedince ağaçlandırılmasına devam edilmesi	PG5.2.1. Dikilen ağaç sayısı (adet)

TABLO19. HEDEF KARTLARI**A1. ÖĞRETİM KALİTESİNİ ARTIRMAK VE SÜREKLİ İYİLEŞTİRME SAĞLAMAK****H1.1 ÖĞRETİM ÜYESİ NİTELİĞİNİN 2021 YILI SONUNA KADAR %20 ARTIRILMASI**

PERFORMANS GÖSTERGELERİ	HEDEFE ETKİSİ	BAŞLANGIÇ DEĞERİ	2017	2018	2019	2020	2021	İZLEME SIKLIĞI	RAPORLAMA SIKLIĞI
Eğiticilerin eğitimi programına katılımın sağlanması,	%40	28	35	35	35	35	35	1 yıl	1 yıl
Ölçme değerlendirme eğitimi programına katılımın sağlanması	%40	25	35	35	35	35	35	1 yıl	1 yıl
Öğrenciler tarafından doldurulan öğretim üyesi değerlendirme anketlerindeki öğretim üyesi başarı puanları	%20	70	75	75	80	84	84	1 yıl	1 yıl
SORUMLU BİRİM	Dekanlık								
İş Birliği Yapılacak Birimler	Tüm Anabilim Dalları								
Stratejiler	Tıp Fakültesi Tıp Eğitimi Anabilim Dalı ile iletişim kurularak tüm öğretim üyelerinin eğitimi almalarının sağlanması								

A1. ÖĞRETİM KALİTESİNİ ARTIRMAK VE SÜREKLİ İYİLEŞTİRME SAĞLAMAK**H1.2 DIŞ HEKİMLİĞİNDE ÇEKİRDEK EĞİTİM MÜFREDAT PROGRAMINA TÜMÜYLE ENTEGRASYONUNUN SAĞLANMASI.**

PERFORMANS GÖSTERGELERİ	HEDEFE ETKİSİ	BAŞLANGIÇ DEĞERİ	2017	2018	2019	2020	2021	İZLEME SIKLIĞI	RAPORLAMA SIKLIĞI
Entegrasyon Yüzdesi	%100	%60	%60	%70	%80	%90	%100	6 ayda bir	Yılda bir
SORUMLU BİRİM	Dekanlık								
İş Birliği Yapılacak Birimler	Diğer Dış Hekimliği Fakültesi Dekanları, Fakültemiz Eğitim-Öğretim Koordinasyon Komisyonu								
Stratejiler	Tüm ders içeriklerinin yeniden gözden geçirilerek entegrasyonun sağlayacağı toplantılar düzenlenmesi								

A1. ÖĞRETİM KALİTESİNİ ARTIRMAK VE SÜREKLİ İYİLEŞTİRME SAĞLAMAK**H1.3 ÖĞRENCİ NİTELİĞİNİ %10 ARTIRMA**

PERFORMANS GÖSTERGELERİ	HEDEFE ETKİSİ	BAŞLANGIÇ DEĞERİ	2017	2018	2019	2020	2021	İZLEME SIKLIĞI	RAPORLAMA SIKLIĞI
Ulusal ve uluslararası kongre ve proje destekli programlara katılımın sürekliliğinin sağlanması	% 40	20	20	20	20	20	20	1 yıl	6 ay
Sosyal, sportif ve kültürel faaliyetlerle uğraşan öğrenci sayısının artırılması	% 40	150	170	200	250	250	270	1 yıl	3 ay
Başarılarından dolayı ödüllendirilen öğrenci sayısı	% 20	30	30	35	35	40	45	6 ay	6 ay
SORUMLU BİRİM	Dekanlık								
İş Birliği Yapılacak Birimler	Dekanlık, Sağlık Kültür ve Spor Daire Başkanlığı, Öğrenci İşleri Daire Başkanlığı								
Stratejiler	Sosyal, sportif ve kültürel faaliyet içeren kurslar açılması, fakülteye yeni gelen öğrencilerin sosyal ve sportif profillerin çıkarılıp kurulacak takımlara katılımının sağlanması, Öğrencilerin, Öğretim üyeleri ve Araştırma Görevlileri ile buluşmaları sağlanarak ortak proje üretilmesi								

A2. KURUMSAL KAPASİTEYİ VE KÜLTÜRÜ GELİŞTİRMEK**H2.1 EĞİTİM VE ÇALIŞMA ORTAMLARININ TAMAMININ İYİLEŞTİRİLMESİ**

PERFORMANS GÖSTERGELERİ	HEDEFE ETKİSİ	BAŞLANGIÇ DEĞERİ	2017	2018	2019	2020	2021	İZLEME SIKLIĞI	RAPORLAMA SIKLIĞI
Ek bina inşaatının tamamlanması	%40	%0	%5	%30	%35	%30	-	6 ay	1 yıl
Mevcut dersliklerin havalandırma koşullarının iyileştirilmesi (5 Derslik)	%5	%0	%100	-	-	-	-	6 ay	1 yıl
Mevcut okuma salonunun büyütülmesi	%5	%0	%0	%0	%0	%0	%100	6 ay	1 yıl
Yapay hasta kliniği ve klinik öncesi eğitim laboratuvarlarının taşınması	%5	%0	%0	%0	%0	%0	%100	6 ay	1 yıl
Entegre Kliniğin açılması	%25	%0	%0	%0	%0	%0	%100	6 ay	1 yıl
Ağız, Diş ve Çene Cerrahisi Hastanesi'nin ameliyathane sayısının artırılması	%10	3	-	-	-	6	-	6 ay	1 yıl
Ağız, Diş ve Çene Cerrahisi Hastanesi'nin yatak kapasitesinin artırılması	%10	16	-	-	-	32	-	6 ay	1 yıl
SORUMLU BİRİM	Yapı İşleri ve Teknik Daire Başkanlığı,								
İş Birliği Yapılacak Birimler	Yapı İşleri ve Teknik Daire Başkanlığı,								
Stratejiler	İnşaat projesinin Anabilim Dallarının fikirleri alınarak ivedilikle bitirilmesi								

A2. KURUMSAL KAPASİTEYİ VE KÜLTÜRÜ GELİŞTİRMEK**H2.2 DÜZENLENMEKTE OLAN SOSYAL FAALİYETLERE KATILIM DEVAMLILIĞININ SAĞLANMASI**

PERFORMANS GÖSTERGELERİ	HEDEFE ETKİSİ	BAŞLANGIÇ DEĞERİ	2017	2018	2019	2020	2021	İZLEME SIKLIĞI	RAPORLAMA SIKLIĞI
Katılım Yüzdesi	%50	%50	%50	%50	%50	%50	%50	1 yıl	1 yıl
Faaliyet Sayısı	%50	9	9	9	9	9	9	1 yıl	1 yıl
SORUMLU BİRİM	Dekanlık								
İş Birliği Yapılacak Birimler	Sağlık Kültür ve Spor Daire Başkanlığı, Diğer Kamu kurumları								
Stratejiler	Hedefe yönelik küçük sosyal grupların oluşturulması								

A2. KURUMSAL KAPASİTEYİ VE KÜLTÜRÜ GELİŞTİRMEK**H2.3 KURUMSAL KÜLTÜR VE AİDİYET HİSSİNİN OLUŞTURULMASI**

PERFORMANS GÖSTERGELERİ	HEDEFE ETKİSİ	BAŞLANGIÇ DEĞERİ	2017	2018	2019	2020	2021	İZLEME SIKLIĞI	RAPORLAMA SIKLIĞI
Fakültemiz logolu ürün gamının tasarlanıp geliştirilmesi	%25	2	2	3	4	5	6	1 yıl	1 yıl
Mezun öğrencilerle iletişimin kurulması	%15	%0	%0	%20	%25	%50	%50	1 yıl	1 yıl
Web sitesi ara yüzünün güncellenmesi ve mobil uyumlu hale getirilmesi	%25	%50	%100	%100	%100	%100	%100	1 yıl	1 yıl
Çalışanlar ve öğrenciler için sosyal etkinlikler düzenlenmesi	%35	6	6	6	6	6	6	1 yıl	1 yıl
SORUMLU BİRİM	Dekanlık								
İş Birliği Yapılacak Birimler	Bilgi İşlem Daire Başkanlığı,								
Stratejiler	Ürün gamında yer alacak ürünler için yarışma yapılması Mezun listelerinin çıkarılması Fakültemiz bilgi işlem birimine güncel bilgi ve belge akışı için görev tanımının yapılması								

A3. BİLİMSEL ARAŞTIRMALARDA VE TEKNOLOJİ GELİŞTİRMEDE DÜNYADA İLK 500 ÜNİVERSİTE ARASINDA YER ALMAK

H3.1.ARAŞTIRMACILARIN NİTELİĞİNİN ARTIRILMASI

PERFORMANS GÖSTERGELERİ	HEDEFE ETKİSİ	BAŞLANGIÇ DEĞERİ	2017	2018	2019	2020	2021	İZLEME SIKLIĞI	RAPORLAMA SIKLIĞI
Uluslararası ortak araştırma projelerinin sayısı	%25	0	0	1	1	1	2	1 yıl	2 yıl
Fakültemizde düzenlenen ulusal ve uluslararası konferans, çalıştay, kongre, sergi sayısı	%25	0	0	1	0	1	0	1 yıl	1 yıl
Öğretim elemanlarının ulusal ve uluslararası bilimsel toplantılara katılım sayısı	%25	78	78	80	80	80	80	1 yıl	1 yıl
TUBİTAK, Kalkınma Bakanlığı, SANTEZ gibi kurumlar tarafından desteklenen proje sayısı	%25	9	9	5	5	5	5	1 yıl	1 yıl
SORUMLU BİRİM	Dekanlık								
İş Birliği Yapılacak Birimler	Bilimsel Araştırmalar Projeleri Birimi								
Stratejiler	Kongrelere katılımın için mali desteğinin sağlanması Akademik çalışmaların yayına dönüştürülmesi esnasındaki yabancı dil desteğinin sağlanması								

A3. BİLİMSEL ARAŞTIRMALARDA VE TEKNOLOJİ GELİŞTİRMEDE DÜNYADA İLK 500 ÜNİVERSİTE ARASINDA YER ALMAK**H3.2 ÖĞRETİM ELEMANI BAŞINA DÜŞEN YÜKSEK ETKİ DEĞERLERİNE SAHİP YAYIN VE ARAŞTIRMALARIN SAYISINI ARTIRMAK**

PERFORMANS GÖSTERGELERİ	HEDEFE ETKİSİ	BAŞLANGIÇ DEĞERİ	2017	2018	2019	2020	2021	İZLEME SIKLIĞI	RAPORLAMA SIKLIĞI
SCI, SCI-Exp., SSCI, AHCI endekslerine giren yayın sayısı	%60	1.3	1.3	1.3	1.3	1.5	1.5	1 yıl	1 yıl
Web of Science'ta taranan dergilerde yapılan yayınlardan alınan öğretim elemanı başına düşen atıf sayısı	%40	2.2	2.2	2.2	2.2	2.4	2.4	1 yıl	1 yıl
SORUMLU BİRİM	Dekanlık								
İş Birliği Yapılacak Birimler	Tüm Anabilim Dalları								
Stratejiler	Akademik çalışmaların yayına dönüştürülmesi esnasındaki yabancı dil desteğinin sağlanması Proje yazılması ve üretilmesi konusunda akademisyenlere destek sağlanması								

A4. TOPLUMSAL HİZMET FAALİYETLERİNİN ETKİNLİĞİNİ ARTIRMAK**H4.1 TOPLUMSAL HİZMETLERDE MEMNUNİYET DÜZEYİNİN ARTIRILMASI**

PERFORMANS GÖSTERGELERİ	HEDEFE ETKİSİ	BAŞLANGIÇ DEĞERİ	2017	2018	2019	2020	2021	İZLEME SIKLIĞI	RAPORLAMA SIKLIĞI
Hasta memnuniyet oranı	%30	%75	%75	%76	%76	%77	%78	1 yıl	1 yıl
Yatan hasta memnuniyet oranı	%30	%95	%95	%95	%95	%96	%96	1 yıl	1 yıl
SORUMLU BİRİM	Dekanlık								
İş Birliği Yapılacak Birimler	Başhekimlik, Tüm Anabilim Dalları, Hasta Hakları Birimi								
Stratejiler	Hizmet içi eğitimlerin devamını sağlamak,								

A4. TOPLUMSAL HİZMET FAALİYETLERİNİN ETKİNLİĞİNİ ARTIRMAK**H4.2 SAĞLIK HİZMETİ SUNUM ALANLARINDA ALT YAPIYA VE DONANIMA YÖNELİK FİZİKSEL İYİLEŞTİRMELERİN GERÇEKLEŞTİRİLMESİ**

PERFORMANS GÖSTERGELERİ	HEDEFE ETKİSİ	BAŞLANGIÇ DEĞERİ	2017	2018	2019	2020	2021	İZLEME SIKLIĞI	RAPORLAMA SIKLIĞI
Hastane ek binası yapımının gerçekleşme oranı	%100	%0	%5	%30	%35	%30	-	6 ay	1 yıl
SORUMLU BİRİM	Yapı işleri ve Teknik Daire Başkanlığı								
İş Birliği Yapılacak Birimler	Yapı işleri ve Teknik Daire Başkanlığı								
Stratejiler	İnşaat projesinin Anabilim Dallarının fikirleri alınarak ivedilikle bitirilmesi								

A4. TOPLUMSAL HİZMET FAALİYETLERİNİN ETKİNLİĞİNİ ARTIRMAK**H4.3 İLKÖĞRETİM OKULLARINA YÖNELİK AĞIZ - DIŞ SAĞLIĞI EĞİTİM VE KORUYUCU DIŞ HEKİMLİĞİ HİZMETLERİNİN DEVAMININ SAĞLANMASI**

PERFORMANS GÖSTERGELERİ	HEDEFE ETKİSİ	BAŞLANGIÇ DEĞERİ	2017	2018	2019	2020	2021	İZLEME SIKLIĞI	RAPORLAMA SIKLIĞI
Gidilen okul sayısı	%100	4	4	4	4	4	4	1 yıl	1 yıl
SORUMLU BİRİM	Dekanlık								
İş Birliği Yapılacak Birimler	İl Millî Eğitim Müdürlüğü, İl Sağlık Müdürlüğü								
Stratejiler	Lisans öğrencilerimiz ilköğretim öğrencileri ile ilgili çalışmalar için hazır hale getirilmesi								

A5. ÇEVREYE DUYARLI YÖNETİM-ÜNİVERSİTE ANLAYIŞINI YERLEŞTİRMEK VE SOSYAL SORUMLULUK BİLİNCİNİ GELİŞTİRMEK**H5.1 ÇEVREYE VERİLEN ZARARIN AZALTILMASI**

PERFORMANS GÖSTERGELERİ	HEDEFE ETKİSİ	BAŞLANGIÇ DEĞERİ	2017	2018	2019	2020	2021	İZLEME SIKLIĞI	RAPORLAMA SIKLIĞI
Civa içerikli atıkların genel gidere karıştırılmadan ayrıştırma sisteminin kurulması	%50	0	%100	%100	%100	%100	%100	1 yıl	1 yıl
Tıbbi atıkların kaynağında ayrıştırılması ile ilgili hizmet içi eğitimi	%50	2	2	2	2	3	3	6 ay	1 yıl
SORUMLU BİRİM	Dekanlık								
İş Birliği Yapılacak Birimler	Tüm Anabilim Dalları, Akademik ve İdari Personelleri								
Stratejiler	Atık oluşturan bütün birimlerin tıbbi atıkların kaynağında ayrıştırılması ile ilgili güncel eğitime tabii tutulması								

A5. ÇEVREYE DUYARLI YÖNETİM-ÜNİVERSİTE ANLAYIŞINI YERLEŞTİRMEK VE SOSYAL SORUMLULUK BİLİNCİNİ GELİŞTİRMEK

H5.2 FAKÜLTEMİZ HATIRA ORMANININ MEZUN ADEDİNCE AĞAÇLANDIRILMASINA DEVAM EDİLMESİ

PERFORMANS GÖSTERGELERİ	HEDEFE ETKİSİ	BAŞLANGIÇ DEĞERİ	2017	2018	2019	2020	2021	İZLEME SIKLIĞI	RAPORLAMA SIKLIĞI
Dikilen ağaç sayısı	%100	120	120	200	280	360	420	1 yıl	1 yıl
SORUMLU BİRİM	Dekanlık								
İş Birliği Yapılacak Birimler	Tüm Anabilim Dalları								
Stratejiler	Mezun adedince ağaç dikilmesinin geleneksel hale getirilerek ağaç dikme bilincinin geliştirilmesi								

4. MALİYETLENDİRME

TABLO 20. 2017 YILI TAHMİNİ MALİYETLER

STRATEJİK AMAÇLAR	BÜTÇE İÇİ (ÖZEL BÜTÇE)	BÜTÇE DIŞI (DÖNER SERMAYE)	TOPLAM
A1. ÖĞRETİM KALİTESİNİ ARTIRMAK VE SÜREKLİ İYİLEŞTİRME SAĞLAMAK	10.000,00 TL		10.000,00 TL
A2. KURUMSAL KAPASİTEYİ VE KÜLTÜRÜ GELİŞTİRMEK	5.000,00 TL	5.000,00 TL	10.000,00 TL
A3. BİLİMSEL ARAŞTIRMALARDA VE TEKNOLOJİ GELİŞTİRMEDE DÜNYADA İLK 500 ÜNİVERSİTE ARASINDA YER ALMAK	5.000,00 TL		5.000,00 TL
A4. TOPLUMSAL HİZMET FAALİYETLERİNİN ETKİNLİĞİNİ ARTIRMAK	5.000,00 TL	6.366.116,64 TL	6.371.116,64 TL
A5. ÇEVREYE DUYARLI YÖNETİMÜNİVERSİTE ANLAYIŞINI YERLEŞTİRMEK VE SOSYAL SORUMLULUK BİLİNCİNİ GELİŞTİRMEK	10.400,00 TL		10.400,00 TL
Amaçlar Toplamı	35.400,00 TL	6.371.116,64 TL	6.406.516,64 TL
Genel yönetim Giderleri	7.397.000,00 TL	18.886.908,24 TL	26.283.908,24 TL
2017 yılı Toplamı	7.432.400,00 TL	25.258.024,88 TL	32.690.424,88 TL

TABLO 21. 2018 YILI TAHMİNİ MALİYETLER

STRATEJİK AMAÇLAR	BÜTÇE İÇİ (ÖZEL BÜTÇE)	BÜTÇE DIŞI (DÖNER SERMAYE)	TOPLAM
A1. ÖĞRETİM KALİTESİNİ ARTIRMAK VE SÜREKLİ İYİLEŞTİRME SAĞLAMAK	10.500,00 TL		10.500,00 TL
A2. KURUMSAL KAPASİTEYİ VE KÜLTÜRÜ GELİŞTİRMEK	5.200,00 TL	5.000,00 TL	10.200,00 TL
A3. BİLİMSEL ARAŞTIRMALARDA VE TEKNOLOJİ GELİŞTİRMEDE DÜNYADA İLK 500 ÜNİVERSİTE ARASINDA YER ALMAK	5.100,00 TL		5.100,00 TL
A4. TOPLUMSAL HİZMET FAALİYETLERİNİN ETKİNLİĞİNİ ARTIRMAK	5.200,00 TL	6.366.116,64 TL	6.371.316,64 TL
A5. ÇEVREYE DUYARLI YÖNETİMÜNİVERSİTE ANLAYIŞINI YERLEŞTİRMEK VE SOSYAL SORUMLULUK BİLİNCİNİ GELİŞTİRMEK	10.900,00 TL		10.900,00 TL

Amaçlar Toplamı	36.900,00 TL	6.371.116,64 TL	6.408.016,64 TL
Genel yönetim Giderleri	7.694.000,00 TL	18.886.908,24 TL	26.580.908,24TL
2018 yılı Toplamı	7.730.900,00 TL	25.258.024,88 TL	32.988.924,88TL

TABLO 22. 2019 YILI TAHMİNİ MALİYETLER

STRATEJİK AMAÇLAR	BÜTÇE İÇİ (ÖZEL BÜTÇE)	BÜTÇE DIŞI (DÖNER SERMAYE)	TOPLAM
A1. ÖĞRETİM KALİTESİNİ ARTIRMAK VE SÜREKLİ İYİLEŞTİRME SAĞLAMAK	11.000,00 TL		11.000,00 TL
A2. KURUMSAL KAPASİTEYİ VE KÜLTÜRÜ GELİŞTİRMEK	5.500,00 TL	5.000,00 TL	10.500,00 TL
A3. BİLİMSEL ARAŞTIRMALARDA VE TEKNOLOJİ GELİŞTİRMEDE DÜNYADA İLK 500 ÜNİVERSİTE ARASINDA YER ALMAK	5.300,00 TL		5.300,00 TL
A4. TOPLUMSAL HİZMET FAALİYETLERİNİN ETKİNLİĞİNİ ARTIRMAK	5.500,00 TL	6.366.116,64 TL	6.371.616,64 TL
A5. ÇEVREYE DUYARLI YÖNETİMÜNİVERSİTE ANLAYIŞINI YERLEŞTİRMEK VE SOSYAL SORUMLULUK BİLİNCİNİ GELİŞTİRMEK	11.900,00 TL		11.900,00 TL
Amaçlar Toplamı	39.200 TL	6.371.116,64 TL	6.410.316,64 TL
Genel yönetim Giderleri	8.222.000,00 TL	18.886.908,24 TL	27.108.908,24TL
2019 yılı Toplamı	8.261.200,00 TL	25.258.024,88 TL	33.519.224,88TL

TABLO 23. 2020 YILI TAHMİNİ MALİYETLER

STRATEJİK AMAÇLAR	BÜTÇE İÇİ (ÖZEL BÜTÇE)	BÜTÇE DIŞI (DÖNER SERMAYE)	TOPLAM
A1. ÖĞRETİM KALİTESİNİ ARTIRMAK VE SÜREKLİ İYİLEŞTİRME SAĞLAMAK	11.550,00 TL		11.550,00 TL
A2. KURUMSAL KAPASİTEYİ VE KÜLTÜRÜ GELİŞTİRMEK	5.775,00 TL	5.000,00 TL	10.775,00
A3. BİLİMSEL ARAŞTIRMALARDA VE TEKNOLOJİ GELİŞTİRMEDE DÜNYADA İLK 500 ÜNİVERSİTE ARASINDA YER ALMAK	5.565,00 TL		5.565,00 TL
A4. TOPLUMSAL HİZMET FAALİYETLERİNİN ETKİNLİĞİNİ ARTIRMAK	5.775,00 TL	6.366.116,64 TL	6.371.891,64TL
A5. ÇEVREYE DUYARLI YÖNETİMÜNİVERSİTE ANLAYIŞINI YERLEŞTİRMEK VE SOSYAL	12.495,00 TL	-	12.495,00 TL

SORUMLULUK BİLİNCİNİ GELİŞTİRMEK

Amaçlar Toplamı	41.160 TL	6.371.116,64 TL	6.412.276,64 TL
Genel yönetim Giderleri	8.633.100,00 TL	18.886.908,24 TL	27.520.008,24TL
2020 yılı Toplamı	8.674.260,00 TL	25.258.024,88 TL	33.932.284,88TL

TABLO 24. 2021 YILI TAHMİNİ MALİYETLER

STRATEJİK AMAÇLAR	BÜTÇE İÇİ (ÖZEL BÜTÇE)	BÜTÇE DIŞI (DÖNER SERMAYE)	TOPLAM
A1. ÖĞRETİM KALİTESİNİ ARTIRMAK VE SÜREKLİ İYİLEŞTİRME SAĞLAMAK	12.127,50 TL		12.127,50 TL
A2. KURUMSAL KAPASİTEYİ VE KÜLTÜRÜ GELİŞTİRMEK	6.063,75 TL	5.000,00 TL	11.063,75 TL
A3. BİLİMSEL ARAŞTIRMALARDA VE TEKNOLOJİ GELİŞTİRMEDE DÜNYADA İLK 500 ÜNİVERSİTE ARASINDA YER ALMAK	5.843,25 TL		5.843,25 TL
A4. TOPLUMSAL HİZMET FAALİYETLERİNİN ETKİNLİĞİNİ ARTIRMAK	6.063,75 TL	6.366.116,64 TL	6.372.180,39 TL
A5. ÇEVREYE DUYARLI YÖNETİMÜNİVERSİTE ANLAYIŞINI YERLEŞTİRMEK VE SOSYAL SORUMLULUK BİLİNCİNİ GELİŞTİRMEK	13.119,75 TL	-	13.119,75 TL
Amaçlar Toplamı	43.218,00 TL	6.371.116,64 TL	6.414.334,64
Genel yönetim Giderleri	9.064.755,00 TL	18.886.908,24 TL	27.951.663,24
2021 yılı Toplamı	9.107.973,00 TL	25.258.024,88 TL	34.365.997,88

5. İZLEME ve DEĞERLENDİRME

Sürecin tüm izleme ve değerlendirilmesi Dekanlığımız tarafından yapılacaktır.