

**ERCIYES ÜNİVERSİTESİ
DİŞ HEKİMLİĞİ FAKÜLTESİ
FAALİYET RAPORU**

(2019 YILI)

Ocak 2020

İçindekiler Tablosu

| | |
|---|----|
| ÜST YÖNETİCİ SUNUŞU | |
| I. GENEL BİLGİLER | 5 |
| A. Misyon ve Vizyon | 5 |
| Misyon | 5 |
| Vizyon | 5 |
| B. Yetki, Görev ve Sorumluluklar | 5 |
| B.1. İdari Yetki Görev ve Sorumluluklar | 5 |
| TABLO 1.Eğitim Alanları Derslikler | 7 |
| Tablo 2. Kantinler ve Kafeteryalar | 7 |
| Tablo 3. Toplantı – Konferans Salonları..... | 8 |
| Tablo 4.Diğer Sosyal Alanlar | 8 |
| Tablo 5.HİZMET ALANLARI | 8 |
| Tablo 6. Ambar, Arşiv Alanları ve Atölyeler..... | 9 |
| Tablo 7. Hastane Alanları | 9 |
| C.2 Örgüt Yapısı | 10 |
| C.3Bilgi ve Teknolojik Kaynaklar | 10 |
| Tablo 8.BİLGİSAYARLAR (DONANIM ALT YAPISI) | 10 |
| Tablo 9.diğer bilgi VE teknolojik kaynaklar | 11 |
| C.4İnsan Kaynaklar | 12 |
| Tablo 10. Unvanları İTİBARI İLE Akademik Personel Sayısı..... | 12 |
| Tablo 11. YABANCI UYUKLU ÖĞRETİM ELEMANLARI | 13 |
| Tablo 12. DİĞER ÜNİVERSİTELERDE GÖREVLENDİRİLEN AKADEMİK PERSONEL..... | 13 |
| Tablo 13. BAŞKA ÜNİVERSİTELERDEN ÜNİVERSİTEMİZDE GÖREVLENDİRİLEN AKADEMİK PERSONEL | 14 |
| Tablo 14. SÖZLEŞMELİ AKADEMİK PERSONEL SAYISI | 14 |
| Tablo 15. akademik personelin yaş itibariyle dağılımı | 15 |
| Tablo16.idari personel (kadroların doluluk oranına göre)..... | 15 |
| Tablo17.idari personelin eğitim durumu..... | 15 |
| Tablo18.idari personelin hizmet süreleri..... | 15 |
| Tablo 19. idari Personelin yaş itibariyle dağılımı | 16 |
| Tablo 20. İşçiler (çalıştıkları pozisyonlara göre) | 16 |
| Tablo 21. sürekli işçilerin hizmet süreleri | 16 |
| Tablo 22.Sürekli İşçilerin Yaş İtibariyle Dağılımı | 16 |
| Tablo 23. öğrenci sayıları | 17 |
| Tablo 24.Yabancı Dil Eğitimi Gören Hazırlık Sınıfı Öğrenci Sayıları ve Toplam Öğrenci Sayısına Oranı | 17 |

| | |
|--|----|
| Tablo 25.Öğrenci Kontenjanları ve Doluluk Oranı | 17 |
| Tablo26. doktora programları | 18 |
| Tablo27.yabancı uyruklu öğrenciler | 18 |
| Tablo28. sağlık hizmetleri | 18 |
| II.AMAÇ ve HEDEFLER | 20 |
| A. İdarenin Amaç ve Hedefleri..... | 20 |
| STRATEJİK AMAÇLAR STRATEJİK HEDEFLER (2017-2021)..... | 20 |
| A1. ÖĞRETİM KALİTESİNİ ARTIRMAK VE SÜREKLİ İYİLEŞTİRME SAĞLAMAK | 21 |
| A2. KURUMSAL KAPASİTEYİ VE KÜLTÜRÜ GELİŞTİRMEK | 23 |
| A3. BİLİMSEL ARAŞTIRMALARDA VE TEKNOLOJİ GELİŞTİRMEDE DÜNYADA İLK 500 ÜNİVERSİTE ARASINDA YER ALMAK | 24 |
| A3. BİLİMSEL ARAŞTIRMALARDA VE TEKNOLOJİ GELİŞTİRMEDE DÜNYADA İLK 500 ÜNİVERSİTE ARASINDA YER ALMAK | 25 |
| A4. TOPLUMSAL HİZMET FAALİYETLERİNİN ETKİNLİĞİNİ ARTIRMAK | 26 |
| A5. ÇEVREYE DUYARLI YÖNETİM-ÜNİVERSİTE ANLAYIŞINI YERLEŞTİRMEK VE SOSYAL SORUMLULUK BİLİNCİNİ GELİŞTİRMEK | 27 |
| III. FAALİYETLERE İLİŞKİN BİLGİ ve DEĞERLENDİRMELER | 28 |
| MALİ BİLGİLER | 28 |
| A.1. Bütçe Uygulama Sonuçları..... | 28 |
| Tablo23. BÜTÇE UYGULAMA SONUÇLARI..... | 28 |
| A.2. Mali Denetim Sonuçları..... | 28 |
| B- BİRİM STRATEJİK PLANI UYGULAMA VE DEĞERLENDİRME SONUÇLARI | 28 |

ÜST YÖNETİCİ SUNUŞU

Erciyes Üniversitesi Diş Hekimliği Fakültesi, Yükseköğretim Kurumları Teşkilatı Kanununda Değişiklik Yapılmasına Dair 4617 sayılı Kanun ile 16 Ocak 2001’de kurulmuş ve 2004 yılında küçük bir birim içerisinde klinik hizmetleri vermeye başlamıştır. 2005-2006 eğitim ve öğretim yılında ilk öğrencilerini alarak eğitim faaliyetlerine başlayan Fakültemiz, 2010 yılında ilk mezunlarını vermiştir. Kayserili işadamı Sayın Mehmet TATAR ve eşi Hülya TATAR tarafından iki blok olarak yaptırılan Diş Hekimliği Fakültesi binasının 2006 yılı sonunda tamamlanması ile yeni binasına taşınan Fakültemiz, eğitim-öğretim, araştırma ve klinik hizmetlerini bu binalarda sürdürmektedir. Süratle büyüyen ve ihtiyaca cevap vermekte zorlanan Fakültemizin bu iki bloğuna ilave olarak Gülşah ve Mert TATAR kardeşler tarafından yaptırılan ve Ülkemizin diş hekimliği alanındaki ilk branş hastanesi olma özelliğindeki Ağız, Diş ve Çene Cerrahisi Hastanesinin açılışı 2011 yılı içerisinde yapılmıştır. Mevcut üç bloğa ilave olarak devlet bütçesiyle dördüncü bloğun (klinikler binası) yapımı tamamlanmış ve 2012 yılında hizmete açılmıştır.

Klinikler Binasının 1’inci katında bulunan Preklinik Laboratuvarı ile öğrencilerimize bilgi ve el becerilerini hızla geliştirme olanağı sunulmaktadır. Klinikler binasının zemin katında içerisinde 4 ameliyat odasının bulunduğu Periodontoloji Kliniği yer almaktadır. Protetik Diş Tedavisi Kliniği, Restoratif Diş Tedavisi Kliniği, Endodonti Kliniği, Ortodonti Kliniği ve Pedodonti Kliniği de bu binamızda hizmet sunmaktadır.

Fakültemiz öğrencilerinin kullanımına açılan 110 adet yapay hastanın yer aldığı Simülasyon Laboratuvarı Türkiye’deki en büyük Simülasyon Laboratuvarları arasında yer almaktadır. Simülasyon Laboratuvarı öğrencilerin önceden belirlenmiş senaryolara göre hazırlanmış yapay hastalar üzerinde el becerisi ve klinik yetkinlik kazanmaları için oluşturulmuştur. Öğrenciler, öğretim elemanlarının yapmış olduğu görsel çalışmaları, ünitelerinde bulunan LCD monitörler aracılığı ile canlı olarak izlemektedir.

Yine 2012 yılı içerisinde Diş Hekimliği alanında ülkemizin en kapsamlı Araştırma Laboratuvarı Ağız, Diş ve Çene Cerrahisi Hastanesine ilave olarak yapılan ek binada hizmet vermeye başlamıştır.

2014 yılında kaliteli ve güvenilir hizmet ilkesi ile Fakültemiz bünyesinde Dental Laboratuvar oluşturulmuştur. Bu laboratuvarında alanında deneyim sahibi teknisyenler hizmet sunmaktadır. Protetik Diş Tedavisi Anabilim Dalına bağlı olarak hizmet veren

laboratuvar, ülkemizde dışarıya bağlı kalmadan sabit, hareketli, iskelet protezler, ortodonti ve pedodontiye ait tüm apareylerin yapıldığı ilk ve tek kamu laboratuvarıdır.

Yüksek teknoloji ürünü tıbbi cihazlar ile donatılan Radyoloji Servisimiz, Ülkemizdeki diğer diş hekimliği fakülteleri içerisinde tüm parametreler açısından 1. sıraya yerleşmiştir. Yüce Devletimizin desteği ile alımı yapılan ve sadece birkaç Diş Hekimliği Fakültesinde bulunan Konik Işınlı Dental Tomografi Cihazına ilaveten Ultrasonografi Cihazları da vatandaşlarımızın hizmetine sunulmuştur.

2017 yılında ise sterilizasyona ait tüm işlemleri, hizmet alımı ile değil kendi bünyesinde son teknoloji ürünü cihazlarla oluşturduğu Merkezi Sterilizasyon Ünitesini kurarak gerçekleştirmeye başlamıştır.

Fiziki olarak yaklaşık 20.000 m2 kapalı kullanım alanına ulaşan ve 2018 yılı içerisinde inşaatına başlanılan ve yaklaşık 16.450 m2 alana sahip ek bina projesi ile Fakültemiz bu alanda ulaşılması güç bir yapıya kavuşacaktır.

Erciyes Üniversitesi Diş Hekimliği Fakültesi, yüreği vatan sevgisiyle dolu, evrensel ve etik değerlere uyan, uluslararası düzeyde temel tıp ve diş hekimliği bilgilerine sahip üstün nitelikli diş hekimleri yetiştirmektedir. Bilime ve onun aydınlık yoluna inanan akademisyenlerimiz, ağız ve diş sağlığı ile ilgili her türlü hizmeti teknolojinin son imkânlarını kullanarak vermektedirler. Erciyes Üniversitesi Diş Hekimliği Fakültesi bütün kadrosuyla Kayseri'ye Erciyes'in yanında başka bir zirve kazandırmak için var gücüyle çalışmaya devam edecektir.

Prof. Dr. Adnan ÖZTÜRK
Dekan

I. GENEL BİLGİLER

A. Misyon ve Vizyon

Misyon

Doğru tanı koyabilen, uygun tedavi yapabilen ve koruyucu hekimlik anlayışıyla toplum sağlığını gözetken, iletişim becerisi yüksek, meslek etik değerlerine bağlı, araştırmacı hekimler yetiştirmek ve çalışan – hasta memnuniyetini artırmaktır.

Vizyon

Türkiye’de ve dünyada teknoloji, eğitim ve bilimsel açıdan sözü geçen bir diş hekimliği fakültesi olmak.

B. Yetki, Görev ve Sorumluluklar

B.1. İdari Yetki Görev ve Sorumluluklar

B.1.a. Dekanın Görev, Yetki ve Sorumlulukları:

- Fakülte kurullarına başkanlık etmek, Fakülte Kurullarının Kararlarını uygulamak ve Fakülteye bağlı Anabilim Dalları arasındaki koordinasyonu sağlamak,
- Her öğretim yılı sonunda ve istendiğinde Fakültenin genel durumu ve işleyişi hakkında Rektöre rapor vermek,
- Fakültenin ödenek ve kadro ihtiyaçlarını gerekçesi ile birlikte Rektörlüğe bildirmek, fakülte bütçesi ile ilgili öneriyi fakülte yönetim kurulunun da görüşünü aldıktan sonra Rektörlüğe sunmak,
- Fakültenin birimleri ve her düzeydeki personeli üzerinde genel gözetim ve denetim görevini sürdürmek,
- Kanun ve yönetmeliklerle kendisine verilen diğer görevleri yapmaktır.

B.1.b. Dekan Yardımcısının Görev, Yetki ve Sorumlulukları:

- Fakültenin eğitim-öğretiminden ve öğrenci faaliyetlerinden sorumludur,
- Dekana bağlı olarak Dekan’ın vermiş olduğu işleri yapmak ve Dekana yardımcı olmak.

B.1.c. Başhekimin Görev, Yetki ve Sorumlulukları:

- Hastane Yönetim Kurulunun alacağı kararları uygular,
- Hastanenin gelişmesi için gerekli stratejik planları hazırlayarak Hastane Yönetim Kuruluna sunar,

- Hastane hizmetlerinin etkin ve verimli şekilde sürdürülebilmesi için gerekli tedbirleri alır ve denetler,
- Anabilim ve Bilim Dalı hizmetlerinin gelir-gider dengesine göre performanslarını tespit eder ve bütçe - kadro ihtiyaçları ile ilgili önerilerini gerekçesi ile birlikte hazırlayarak Dekanlığa sunar,
- Hizmet satın alma yolu ile yapılan sözleşmelerin uygulanmasını ve denetimini sağlar,
- Hastane için gerekli her türlü bilgisayar otomasyon programlarını geliştirir, uygular ve denetler,
- Enfeksiyon Kontrol Alt Kurulu'nun aldığı kararların işleyişini sağlar,
- Görevini, Kalite Yönetim Sistem politikası, hedefleri ve işlemlerine uygun olarak yürütür,
- Tüm bu görevlerin yerine getirilmesinde Dekan'a karşı sorumludur.

B.1.d.Fakülte Sekreterinin Görev, Yetki ve Sorumlulukları:

- Dekana karşı sorumlu olarak Fakültenin tüm idari işlerini yürütmek,
- Fakültenin tüm fiziki araç gereçlerini hazırlamak, kontrol etmek,
- Fakültenin, personel, eğitim, idari ve sosyal işleriyle, satın alma, muhasebe ve mali işlerini, haberleşme, evrak ve arşiv, temizlik, bakım ve onarım işlerini kendisine bağlı hizmet birimleri aracılığıyla yürütmek, koordine ve kontrol etmek.
- Bütün faaliyetlerin gözetim ve denetiminin yapılmasında, takip ve kontrol edilmesinde ve sonuçlarının alınmasında Dekana karşı sorumludur.
- İdari birimlerin iş bölümünü, koordinasyonunu ve düzen içerisinde çalışmasını sağlar.
- İdari personelin takip ve denetimini yapmak, görev ve işlerini denetlemek
- Fakülte ile ilgili iç ve dış yazışmaların yapılmasını, takibini ve denetimini sağlamak,
- Fakülte Kurulu ve Yönetim Kurulu'na Raportörlük yapmak,
- Resmi açılışlar, törenleri ve öğrenci etkinlikleri ile ilgili hazırlıkların yapılmasını sağlamak,
- Görevini ilgili mevzuatlar, kalite yönetim sistem politika hedefleri ve prosedürlerine ve iç kontrol sisteminin tanım ve politikalarına uygun olarak yürütmek,

B.1.e.Hastane Müdürünün Görev, Yetki ve Sorumlulukları:

- Hastane Müdürü, Başhekimin görev ve sorumluluk alanları ile sınırlı olup, Merkezin diğer yönetim organlarının belirlediği usul ve esaslara göre çalışmak ve verilen görevleri yapmakla yükümlüdür.

C. İdareye İlişkin Bilgiler

C.1. Fiziksel Yapı

C.1.1. Eğitim Alanları Derslikler

TABLO 1.EĞİTİM ALANLARI DERSLİKLER

| EĞİTİM ALANI | KAPASİTE | | | | |
|-----------------|------------------|-------------------|--------------------|---------------------|---------------------|
| | (0 - 50) Kişi | (51 - 75) Kişi | (76 - 100) Kişi | (101 - 150) Kişi | (151 - 250) Kişi |
| Amfi | | | | 4 | |
| Sınıf | 1 | | | | |
| Bilgisayar Lab. | 1 | | | | |
| Atölye | | | | | |
| Kütüphane | 1 | | | | |
| Diğer Lab. | 4 | | | 2 | |
| TOPLAM | 7 | | | 6 | |
| | | | | | |

Tablo 1’de gösterilen eğitim alanları derslikler başlığı altındaki dersliklerin tümünde interaktif eğitime uygun projeksiyon cihazı ve perdesi, bilgisayar, beyaz tahta ve modüler sıralar ile sandalyeleri bulunmaktadır. Bilgisayar laboratuvarları 24 öğrenci kapasitelidir.

C.1.2. Sosyal Alanlar

TABLO 2. KANTİNLER VE KAFETERİYALAR

| | | | | |
|-----------------------------|-----------------|--|--|--|
| KANTİN SAYISI | 1 ADET | | | |
| Kantin Alanı: (Açık Alan) | 232 m2 | | | |
| Kantin Alanı: (Kapalı Alan) | 362 m2 | | | |
| Toplam Alan | 594.66m2 | | | |
| KAFETERYA SAYISI | | | | |
| Kafeterya Alanı | | | | |

Tablo 2’de Fakültemizde zemin katında yer alan öğrenci ve personele yeme içme hizmeti sunan kafeteryada kapalı ve açık oturma alanları mevcuttur.

TABLO 3. TOPLANTI – KONFERANS SALONLARI

| | KAPASİTE (0 - 50) | KAPASİTE (51 - 75) | KAPASİTE (76 - 100) | KAPASİTE (101 -150) | KAPASİTE (151 -250) |
|------------------|----------------------|-----------------------|------------------------|------------------------|------------------------|
| Toplantı Salonu | 2 | | | | |
| Konferans Salonu | 1 | | 1 | | |
| Toplam | 3 | | 1 | | |
| | | | | | |

Fakültemizde 4 adet toplantı ve konferans salonu bulunmakta olup toplamda 200 kişi kapasiteye sahiptir. Konferans salonlarında interaktif kullanıma uygun projeksiyon cihazı ve bilgisayar ile büyük oval masa, deri koltuklar ve iklimlendirme mevcuttur.

TABLO 4.DİĞER SOSYAL ALANLAR

| HİZMET ALANLARI | ADET | ALAN (M ²) | KAPASİTE (KİŞİ) |
|---------------------------------------|------|------------------------|-----------------|
| Sinema Salonu | - | - | - |
| Öğrenci Kulüpleri | 2 | 100 | 50 |
| Akademik/İdari Personel Dinleme Odası | 2 | 113 | 40 |
| Eğitim ve Dinlenme Tesisleri Sayısı | | | |
| İbadethane | 2 | 60 | 60 |
| Toplam | 6 | 273 | 150 |

Fakültemiz bünyesinde öğrencilerin sosyal aktiviteleri gerçekleştirmek için Tiyatro Odası ve Müzik odası olmak üzere 2 kulüp odası mevcuttur. Müzik odasında ses yalıtımı mevcuttur. Kulüp odalarında öğrencilerin ihtiyaçları dâhilinde gerekli olacak bütün teçhizat mevcuttur. Akademik/İdari Personel Dinleme Odasında ise bilardo masası, klima, masaj koltuğu, satranç tahtası kahve otomatu mevcuttur.

C.1.3. Hizmet Alanları

TABLO 5.HİZMET ALANLARI

| HİZMET ALANLARI | OFİS SAYISI | ALAN (M ²) | KULLANAN KİŞİ SAYISI |
|-----------------------------------|-------------|------------------------|----------------------|
| Akademik Personel Hizmet Alanları | 43 | 1070 | 124 |
| İdari Personel Hizmet Alanları | 20 | 583 | 54 |
| Toplam | 63 | 1653 | 178 |
| | | | |

Fakültemizde öğretim elemanlarının kullanımına sunulmuş 43 ofis bulunmakta olup, idari personelin kullanımına sunulan 20 adet ofis bulunmaktadır.

TABLO 6. AMBAR, ARŞİV ALANLARI VE ATÖLYELER

| | ADET | ALAN (M ²) |
|----------------|------|------------------------|
| Ambar Alanları | 5 | 561 |
| Arşiv Alanları | 2 | 101 |
| | 7 | 662 |

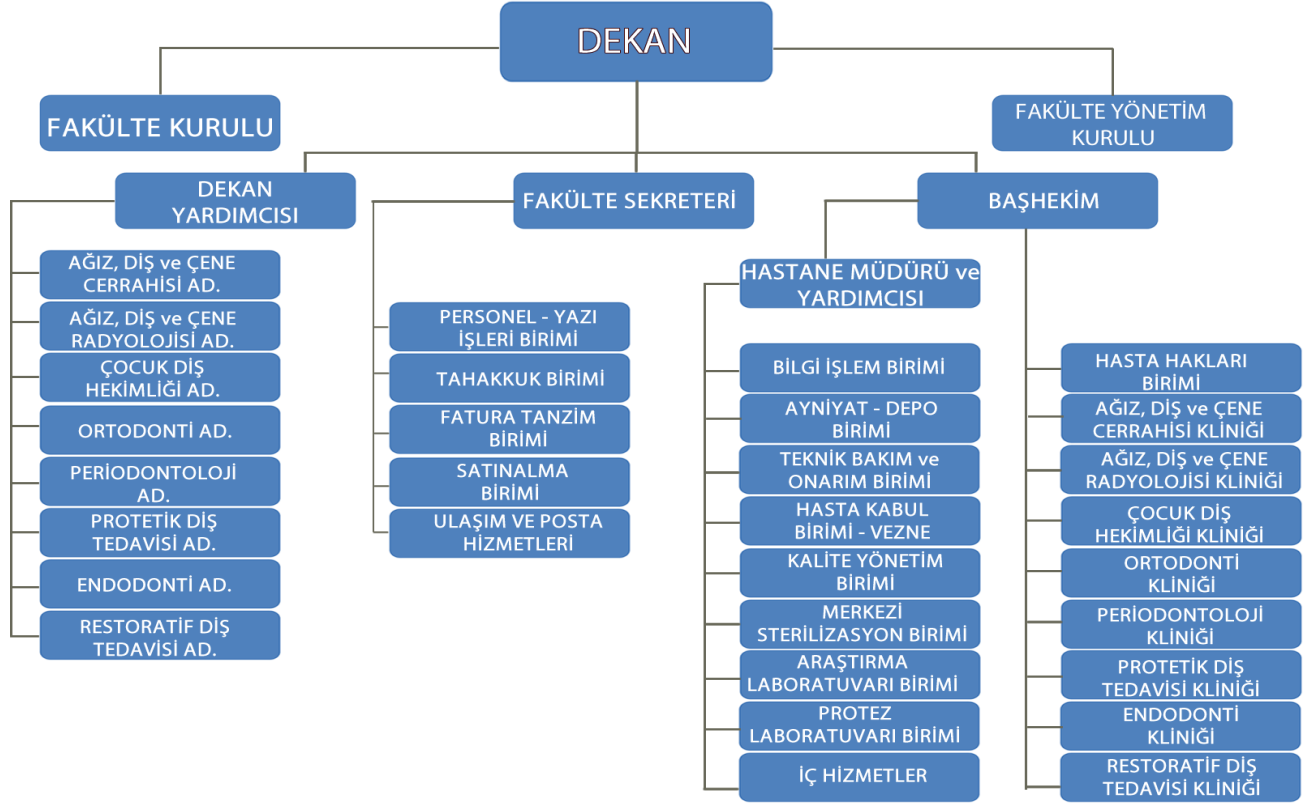
Fakültemiz bünyesinde toplamda 561 m2 alana sahip toplamda 5 adet ambar alanı mevcut olup 101 m2 alana sahip arşiv alanı bulunmaktadır. Arşiv alanında hastanemize müracaat eden yatan hastaların kayıtları yazılı olarak tutulmaktadır. Ayrıca sınav evrakları ile Fakültemize ait resmi evraklar bulunmaktadır.

TABLO 7. HASTANE ALANLARI

| BİRİM | SAYI (ADET) | ALAN (M ²) |
|------------------------------------|-------------|------------------------|
| Acil Servis | - | - |
| Yoğun Bakım | - | - |
| Ameliyathane | 14 | 721 |
| Klinik | 8 | 1327 |
| Laboratuvar | 6 | 745 |
| Eczane | - | - |
| Radyoloji Alanı | 13 | 375 |
| Sterilizasyon Alanı | 2 | 351 |
| Mutfak | 2 | 110 |
| Çamaşırhane | 1 | 86 |
| Teknik Servis | 1 | 60 |
| | 47 | 3775 |
| Hastane Toplam Kapalı Alanı | | 20.000 |

Fakültemiz hastane alanları içerisinde 14 adet ameliyathane bulunmakta olup bunlardan 7 tanesi Ağız, Diş ve Çene Cerrahisi Hastanesinde Lokal Ameliyathanesinde, 3 tanesi Ağız, Diş ve Çene Cerrahisi hastanesinde üst düzey teknolojiye sahiptir. Genel ameliyathanelerden birinde canlı cerrahi konferans salonuna aktarabilecek (ses ve görüntü) ekipmanları bulunmaktadır. Eğitim ve seminer amaçlı kullanılmaktadır. 4 tanesi ise Periodontoloji Anabilim dalında lokal ameliyathane olarak kullanılmaktadır. Ayrıca 8 Klinik, 6 Laboratuvar, 13 Radyoloji alanı, 2 Sterilizasyon Alanı, 2 Mutfak, 1 Çamaşırhane ve 1 adette Teknik Servis alanı bulunmaktadır. Radyoloji alanı ameliyathane gibi üst düzey teknolojiye sahip olup radyoloji alanında çekilen hasta filmleri anında sisteme kayıt edilerek bütün kliniklerde görülebilmektedir.

C.2 Örgüt Yapısı



C.3 Bilgi ve Teknolojik Kaynaklar

C.3.1. Yazılımlar

* Meddata Hastane Otomasyonu

* Windows 7, 10 ve MS Office

* Simplant

* Nnt

* Eset Nod32 Antivirüs

* MeyerYüz Tanıma Sistemi

* Mmics

* Romexis

* Vmware

* Vsphere

* Windows 2008 Server

C.3.2. Bilgisayarlar (Donanım Altyapısı)

TABLO 8.BİLGİSAYARLAR (DONANIM ALT YAPISI)

| | ADET | | | | TOPLAM |
|-------------------------------|---------------|---------------|--------------|------------------|------------|
| | EĞİTİM AMAÇLI | HİZMET AMAÇLI | İDARİ AMAÇLI | ARAŞTIRMA AMAÇLI | |
| Sunucular | - | - | 3 | - | 3 |
| Masa Üstü Bilgisayar Sayısı | 214 | - | 198 | - | 412 |
| Taşınabilir Bilgisayar Sayısı | - | - | 16 | - | 15 |
| Tümleşik Bilgisayar Sayısı | - | - | 23 | - | 15 |
| İş İstasyonu Sayısı | - | - | 13 | - | 13 |
| Toplam | 214 | - | 253 | - | 458 |

Fakültemiz bünyesinde 3 adet sunucunun yanı sıra 214 tanesi eğitim amaçlı olmak üzere 412 adet masa üstü bilgisayar, 16 taşınabilir bilgisayar, 23 adet tümleşik bilgisayar, 13 adet iş istasyonu olmak üzere toplamda 458 adet bilgisayar mevcuttur. Fakültemizde bulunan Firewall dışardan sistemimize girmeye çalışan veya gönderilen virüsleri engeller. İnternet ve uygulama filtresi kullanmamızı sağlar. Fakültemize yapılacak olan saldırıları önler. Sanal IP ve IP yönlendirmesi kullanmamızı sağlar.

C.3.3.Diđer Bilgi ve Teknolojik Kaynaklar

TABLO 9.DİĐER BİLGİ VE TEKNOLOJİK KAYNAKLAR

| CİNSİ | İdari Amaçlı (Adet) | Eđitim Amaçlı (Adet) | Araştırma Amaçlı (Adet) |
|-----------------------------------|------------------------|-------------------------|----------------------------|
| Projeksiyon | 11 | 5 | - |
| Slayt Makinası | | | |
| Tepegöz | | | |
| Episkop | | | |
| Ultrasonografi Yazıcıları | 1 | - | - |
| Barkot Okuyucu-Barkot Yazıcı | 35 | - | - |
| Baskı makinesi | 1 | - | - |
| Teksir Makinesi | | | |
| Fotokopi makinesi | 1 | - | - |
| Faks | - | - | - |
| Fotođraf Makinesi | 14 | | |
| Kameralar | 62 | - | - |
| Televizyonlar | 50 | - | - |
| Tarayıcılar | 3 | - | - |
| Dijital Fotođraf Baskı Yazıcıları | - | 1 | - |
| Mikroskoplar | - | - | 3 |
| Optik Okuyucu | | 1 | |

Fakültemizdeki 458 adet bilgisayarların yanı sıra sınıflarda, toplantı salonu ve konferans salonlarında kullanılan 16 adet projeksiyon, 35 adet barkot okuyucu-yazıcı, 1 adet baskı makinesi, 1 adet fotokopi, 62 kamera, 50 televizyon, 3 tarayıcı, 3 adet mikroskop, 1 adet ultrasonografi yazıcı, 1 adet dijital fotođraf baskı yazıcı ve 1 adet optik okuyucu bulunmaktadır.

C.4 İnsan Kaynaklar

C.4.1 Akademik Personel

TABLO 10. UNVANLARI İTİBARI İLE AKADEMİK PERSONEL SAYISI

| UNVANI | 2019 |
|-----------------------------|------------|
| Profesör | 5 |
| Doçent | 12 |
| Dr. Öğr. Üyesi | 19 |
| Öğretim Görevlisi | 9 |
| Okutman | - |
| Araştırma Görevlisi | 104 |
| Uzman | - |
| Çevirici | - |
| Eğitim-Öğretim Planlamacısı | - |
| Doktora Öğrencisi | 16 |
| Diş Hekimi | |
| Toplam | 166 |

* Ağız, Diş ve Çene Cerrahisi Anabilim Dalı'nda **1** Profesör, **1** Doçent, **5** Doktor Öğretim Üyesi, **2** Öğretim Görevlisi ve **13** Araştırma Görevlisi ve **5** Doktora Öğrencisi olmak üzere **27** akademik personel mevcuttur.

* Ağız, Diş ve Çene Radyolojisi Anabilim Dalı'nda **1** Doçent, **1** Doktor Öğretim Üyesi, **1** Öğretim Görevlisi ve **10** Araştırma Görevlisi olmak üzere **13** akademik personel mevcuttur.

* Periodontoloji Anabilim Dalı'nda **2** Doktor Öğretim Üyesi, **1** Öğretim Görevlisi ve **15** Araştırma Görevlisi, **3** Doktora Öğrencisi olmak üzere **21** akademik personel mevcuttur.

* Protetik Diş Tedavisi Anabilim Dalı'nda **1** Profesör, **2** Doçent, **3** Doktor Öğretim Üyesi ve **13** Araştırma Görevlisi, **4** Doktora Öğrencisi olmak üzere **23** akademik personel mevcuttur.

* Endodonti Anabilim Dalı'nda **1** Profesör, **3** Doçent ve **8** Araştırma Görevlisi olmak üzere **12** akademik personel mevcuttur.

* Restoratif Diş Tedavisi Anabilim Dalı'nda **2** Doçent, **2** Doktor Öğretim Üyesi, **12** Araştırma Görevlisi ve **2** Diş Hekimi olmak üzere **17** akademik personel mevcuttur.

* Ortodonti Anabilim Dalı'nda **2** Profesör, **2** Doktor Öğretim Üyesi, **2** Öğretim Görevlisi, **21** Araştırma Görevlisi ve **2** Doktora Öğrencisi olmak üzere **29** akademik personel mevcuttur.

* Çocuk Diş Hekimliği Anabilim Dalı'nda **3** Doçent, **3** Doktor Öğretim Üyesi, **17** Araştırma Görevlisi, **2** Doktora Öğrencisi ve **1** Diş Hekimi olmak üzere **26** akademik personel mevcuttur.

Olmak üzere **166** akademik personel bulunmaktadır.

C.4.2Yabancı Uyruklu Akademik Personel**TABLO 11. YABANCI UYUKLU ÖĞRETİM ELEMANLARI**

| UNVANI | GELDİĞİ ÜLKE | ÇALIŞTIĞI BÖLÜM |
|----------------------|--|--|
| Profesör | - | - |
| Doçent | - | - |
| Doktor Öğretim Üyesi | - | - |
| Öğretim Görevlisi | - | - |
| Okutman | - | - |
| Çevirici | - | - |
| Eğitim-Öğretim | - | - |
| Planlamacısı | - | - |
| Araştırma Görevlisi | Sırbistan, Irak, İran, Azerbaycan, Suriye | Cerrahi (1), Protez (3), Endodonti (1), Ortodonti (2), Pedodonti (2) |
| Uzman | - | - |
| Toplam | - | 9 |

C.4.3Diğer Üniv. Görevlendirilen Akademik Personel**TABLO 12. DİĞER ÜNİVERSİTELERDE GÖREVLENDİRİLEN AKADEMİK PERSONEL**

| UNVANI | BAĞLI OLDUĞU BÖLÜM | GÖREVLENDİRİLDİĞİ ÜNİVERSİTE |
|----------------------|--------------------|------------------------------|
| Profesör | - | - |
| Doçent | - | - |
| Doktor Öğretim Üyesi | - | - |
| Öğretim Görevlisi | - | - |
| Okutman | - | - |
| Çevirici | - | - |
| Eğitim-Öğretim | - | - |
| Planlamacısı | - | - |
| Araştırma Görevlisi | - | - |
| Uzman | - | - |
| Toplam | - | - |

C.4.4 Diğer Üniv. Kurumda Görevlendirilen Akademik Personel**TABLO 13. BAŞKA ÜNİVERSİTELERDEN ÜNİVERSİTEMİZDE GÖREVLENDİRİLEN AKADEMİK PERSONEL**

| UNVANI | ÇALIŞTIĞI BÖLÜM | GELDİĞİ ÜNİVERSİTE |
|----------------------|-----------------------------|---------------------|
| Profesör | Ağız, Diş ve Çene Cerrahisi | Ankara Üniversitesi |
| Doçent | - | - |
| Doktor Öğretim Üyesi | - | - |
| Öğretim Görevlisi | - | - |
| Okutman | - | - |
| Çevirici | - | - |
| Eğitim-Öğretim | - | - |
| Planlamacısı | - | - |
| Araştırma Görevlisi | - | - |
| Uzman | - | - |
| Toplam | - | - |

C.4.5. Sözleşmeli Akademik Personel**TABLO 14. SÖZLEŞMELİ AKADEMİK PERSONEL SAYISI**

| UNVANI | 2019 |
|----------------------|------|
| Profesör | - |
| Doçent | - |
| Doktor Öğretim Üyesi | - |
| Öğretim Görevlisi | - |
| Okutman | - |
| Çevirici | - |
| Eğitim-Öğretim | - |
| Planlamacısı | - |
| Araştırma Görevlisi | - |
| Uzman | - |
| Toplam | - |

4.6- Akademik Personelin Yaş İtibariyle Dağılımı**TABLO 15. AKADEMİK PERSONELİN YAŞ İTİBARIYLA DAĞILIMI**

| Akademik Personelin Yaş İtibariyle Dağılımı | | | | | | |
|---|-----------|-----------|-----------|-----------|-----------|-----------|
| | 21-25 Yaş | 26-30 Yaş | 31-35 Yaş | 36-40 Yaş | 41-50 Yaş | 51- Üzeri |
| Kişi Sayısı | 23 | 67 | 15 | 15 | 8 | 4 |
| Yüzde | % 17,4 | % 50,7 | % 11,3 | % 11,3 | % 6,06 | %3,03 |

C.4.7. İdari Personel (OCAK 2019)**TABLO16.İDARİ PERSONEL (KADROLARIN DOLULUK ORANINA GÖRE)**

| | DOLU | BOŞ | TOPLAM |
|----------------------------|------|-----|--------|
| Hizmetler | | | |
| Sağlık Hizmetleri Sınıfı | 17 | 7 | 24 |
| Teknik Hizmetler Sınıfı | 2 | 1 | 3 |
| Eğitim ve Öğretim | 0 | 0 | 0 |
| Genel İdari Hizmetler | 10 | 9 | 19 |
| Yardımcı Hizmetleri Sınıfı | 1 | 1 | 2 |
| Toplam | 30 | 18 | 48 |

C.4.8. İdari Personelin Eğitim Durumu**TABLO17.İDARİ PERSONELİN EĞİTİM DURUMU**

| | İLKÖĞRETİM | LİSE | ÖNLİSANS | LİSANS | Y.L. VE DOKT. |
|-------------|------------|--------|----------|--------|---------------|
| Kişi Sayısı | 2 | 7 | 11 | 47 | - |
| Yüzde | % 0.03 | % 10.4 | % 16.4 | % 70.1 | - |

C.4.9. İdari Personelin Hizmet Süreleri**TABLO18.İDARİ PERSONELİN HİZMET SÜRELERİ**

| | 1-3 YIL | 4-6 YIL | 7-10 YIL | 11-15 YIL | 16-20 YIL | 21 - ÜZERİ |
|-------------|---------|---------|----------|-----------|-----------|------------|
| Kişi Sayısı | 7 | 20 | 21 | 12 | - | - |
| Yüzde | % 11,6 | %33,3 | %35 | %20 | - | - |

C.4.10. İdari Personelin Yaş İtibariyle Dağılımı**TABLO 19. İDARİ PERSONELİN YAŞ İTİBARIYLA DAĞILIMI**

| | 21-25 YAŞ | 26-30 YAŞ | 31-35 YAŞ | 36-40 YAŞ | 41-50 YAŞ | 51-ÜZERİ |
|-------------|-----------|-----------|-----------|-----------|-----------|----------|
| Kişi Sayısı | 3 | 15 | 16 | 15 | 9 | 2 |
| Yüzde | % 5 | % 25 | %26,6 | % 25 | % 15 | % 3,3 |

C.4.11. İşçiler**TABLO 20. İŞÇİLER (ÇALIŞTIKLARI POZİSYONLARA GÖRE)**

| | Dolu | Boş | Toplam |
|-----------------|------|-----|--------|
| Sürekli İşçiler | 128 | - | 128 |
| Toplam | 128 | - | 128 |

C. 4.12- Sürekli İşçilerin Hizmet Süreleri**TABLO 21. SÜREKLİ İŞÇİLERİN HİZMET SÜRELERİ**

| | 1 – 3 Yıl | 4 – 6 Yıl | 7 – 10 Yıl | 11 – 15 Yıl | 16 – 20 Yıl | 21 - Üzeri |
|-------------|-----------|-----------|------------|-------------|-------------|------------|
| Kişi Sayısı | 37 | 66 | 21 | 4 | - | - |
| Yüzde | % 28,9 | %51,5 | %16,4 | %3,1 | - | - |

C.4.13- Sürekli İşçilerin Yaş İtibariyle Dağılımı**TABLO 22.SÜREKLİ İŞÇİLERİN YAŞ İTİBARIYLA DAĞILIMI**

| | 21-25 Yaş | 26-30 Yaş | 31-35 Yaş | 36-40 Yaş | 41-50 Yaş | 51- Üzeri |
|-------------|-----------|-----------|-----------|-----------|-----------|-----------|
| Kişi Sayısı | 14 | 41 | 35 | 28 | 10 | - |
| Yüzde | % 10,9 | % 32,03 | % 27,3 | % 21,8 | % 7,8 | - |

C.5. Sunulan Hizmetler**C.5.1.Eğitim Hizmetleri****C.5.1.1.Öğrenci Sayıları****TABLO 23. ÖĞRENCİ SAYILARI**

| | KIZ | ERKEK | TOPLAM |
|-------------------------|-----|-------|--------|
| DIŞ HEKİMLİĞİ FAKÜLTESİ | 340 | 276 | 626 |
| | | | |

5.1.2- Yabancı Dil Hazırlık Sınıfı Öğrenci Sayıları**TABLO 24.YABANCI DİL EĞİTİMİ GÖREN HAZIRLIK SINIFI ÖĞRENCİ SAYILARI VE TOPLAM ÖĞRENCİ SAYISINA ORANI**

| Birim Adı | I. Öğretim | | | II. Öğretim | | | I. ve II.Öğretim Toplamı(a) | Yüzde* |
|-----------|------------|---|------|-------------|---|------|-----------------------------|--------|
| | K | E | Top. | K | E | Top. | Sayı | |
| | - | - | - | - | - | - | - | - |
| | - | - | - | - | - | - | - | - |

*Yabancı dil eğitimi gören öğrenci sayısının toplam öğrenci sayısına oranı (Yabancı dil eğitimi gören öğrenci sayısı / Toplam öğrenci sayısı*100)

C.5.1.3.Öğrenci Kontenjanları**TABLO 25.ÖĞRENCİ KONTENJANLARI VE DOLULUK ORANI**

| Birim Adı | ÖSS | ÖSS sonucu | Boş Kalan | Doluluk Oranı |
|-------------------------|------------|------------|-----------|---------------|
| | Kontenjanı | Yerleşen | | |
| Diş Hekimliği Fakültesi | 135 | 135 | - | % 100 |
| Toplam | 135 | 135 | - | % 100 |

C.5.1.4. Yüksek Lisans ve Doktora Programları**TABLO26. DOKTORA PROGRAMLARI**

| BİRİM ADI | PROGRAMI | DOKTORA YAPAN SAYISI | TOPLAM |
|-------------------------|----------------------------------|----------------------|--------|
| Diş Hekimliği Fakültesi | Ağız, Diş ve Çene Cerrahisi A.D. | 5 | 5 |
| Diş Hekimliği Fakültesi | Periodontoloji A.D. | 3 | 3 |
| Diş Hekimliği Fakültesi | Protetik Diş Tedavisi A.D. | 4 | 4 |
| Diş Hekimliği Fakültesi | Ortodonti A.D. | 2 | 2 |
| Diş Hekimliği Fakültesi | Pedodonti A.D. | 2 | 2 |
| | | | 16 |

C.5.1.5.Yabancı Uyruklu Öğrenciler**TABLO27.YABANCI UYUKLU ÖĞRENCİLER**

| BİRİM ADI | KIZ | ERKEK | TOPLAM |
|-------------------------|-----|-------|--------|
| Diş Hekimliği Fakültesi | 19 | 28 | 47 |

C.5.2. Sağlık Hizmetleri**TABLO28. SAĞLIK HİZMETLERİ**

| | YATAK SAYISI | HASTA SAYISI | TETKİK SAYISI |
|---|--------------|--------------|---------------|
| ACİL SERVİS HİZMETLERİ | - | - | - |
| YOĞUN BAKIM | - | - | - |
| KLİNİK | 16 | 53.533 | 140.811 |
| AMELİYAT SAYISI | - | 3.176 | 41.369 |
| POLİKLİNİK HASTASI SAYISI | - | 51.722 | 133.993 |
| LABORATUVAR HİZMETLERİ | - | - | - |
| RADYOLOJİ ÜNİTESİ HİZMETLERİ | - | 79.355 | 182.590 |
| NÜKLEER TIP BÖLÜMÜNDE VERİLEN HİZMETLER | - | 74.165 | 619.458 |
| MEDİKO SOSYAL POLİKLİNİK HASTA SAYISI | - | - | - |

C.5.3. İdari Hizmetler

Lisans eğitimi ile ilgili öğrenci hizmetlerinin yürütülmesi, akademik ve idari personelin personel işleri ile yazı işlerinin yürütülmesi maaş-döner tahakkuk, satın alma ve tedavi giderleri hizmetlerinin yürütülmesi, klinik birimlerinde yapılan işlemlerin faturalanmasının yapılması, bilgi işlem desteğinin verilmesi, ayniyat hizmetinin verilmesi.

C.5.4. Diğer Hizmetler

- * Fakültemizde eğitim-öğretimin aksamadan ve verimli bir biçimde gerçekleşmesini sağlamak amacıyla, laboratuvar araç-gereç ve malzemelerinin temin edilmesi,
- * Öğrencilerimizin sağlıklı ve huzurlu bir ortamda eğitimlerini tamamlamalarının sağlanması,
- * Öğrencilerimizin talepleri doğrultusunda sosyal faaliyetlerin yapılması,
- * Dar gelirli öğrencilerimize burs imkanlarının sağlanması,
- * Hastalara daha iyi hizmet vermek vb.

C.6. Yönetim ve İç Kontrol Sistemi

Fakültede eğitim-öğretim ve sağlık hizmetlerinin etkin bir biçimde yürütülmesi amacıyla ihtiyaç duyulan mal ve malzemeler açık ihale usulü, pazarlık ihale usulü ve doğrudan temin usulleri kullanılarak gerçekleştirilmektedir.

II. AMAÇ ve HEDEFLER

Ülkemizde Diş Hekimliği eğitiminde teorik / pratik dersler, staj programlarında verilecek dersler ve saatleri çekirdek eğitim müfredat programı ile Avrupa Birliği normlarına uygun olacak şekilde standardize edilmiştir. Fakültemiz Erciyes Üniversitesi Diş Hekimliği Fakültesi'nde de bu şartlara uygun olacak şekilde program yürütülecektir. Amacımız öğrencilerimize Diş Hekimliğinde ileri seviyedeki ülkelerle en az aynı seviyede eğitim ve öğretim verebilmektir.

A. İdarenin Amaç ve Hedefleri

Amaçlar:

Ülkemizde Diş Hekimliği eğitiminde teorik / pratik dersler, staj programlarında verilecek dersler ve saatleri çekirdek eğitim müfredat programı ile Avrupa Birliği normlarına uygun olacak şekilde standardize edilmiştir. Fakültemiz Erciyes Üniversitesi Diş Hekimliği Fakültesi'nde de bu şartlara uygun olacak şekilde program yürütülecektir. Amacımız öğrencilerimize Diş Hekimliğinde ileri seviyedeki ülkelerle en az aynı seviyede eğitim ve öğretim verebilmektir.

Hedefler:

Bilimsel araştırmaların desteklenmesinde bilime katkı sağlayacak, evrensel niteliğe sahip ve paydaşlara yararlı olacak bilgi ve teknoloji üretimini dikkate almak,

1. Lisans ve lisansüstü eğitim-öğretimde evrensel standartlara göre öğrenci yetiştirmek,
2. Koruyucu hekimlik ilkelerini benimsemiş hekimleri topluma kazandırmak
3. Topluma ağız, diş sağlığı bilincini kazandırmak,
4. Toplumda Erciyes Üniversitesi Diş Hekimliği Fakültesi'nin adının takdirle algılanmasını sağlamak,
5. Katılımcı yönetim anlayışını benimsemek,
6. Başarılı öğrenci ve personeli teşvik etmek,
7. Yeni yatırımlarda hayırseverlerin desteğini almak,
8. Öğrenci ve personele Erciyes Üniversitesi Diş Hekimliği Fakültesi mensubu olma bilincini yerleştirmek.

STRATEJİK AMAÇLAR STRATEJİK HEDEFLER (2017-2021)

A1. ÖĞRETİM KALİTESİNİ ARTIRMAK VE SÜREKLİ İYİLEŞTİRME SAĞLAMAK

H1.1.Öğretim üyesi niteliğinin 2021 yılı sonuna kadar %20 artırılması

| PG1.1.1. Eğiticilerin eğitimi programına katılımın sağlanması, (adet) | | | |
|---|-----------------------|------------------------|-------------------|
| Birim Adı | 2019 Başlangıç Değeri | 2019 Gerçekleşen Değer | Gerçekleşme Oranı |
| Diş Hekimliği Fakültesi | 35 | 32 | % 91,4 |

* **Gerçekleşmeme sebebi:** Eğiticilerin eğitimi programının tamamı “Eğitim Becerileri” ve “Ölçme Değerlendirme” Bölümlerinden oluşmaktadır. 2. Bölümde Eğitimi tamamlamayan Öğretim üyelerimiz bulunduğundan hedefe ulaşamamıştır.

H1.2 Ölçme değerlendirme eğitimi programına katılımın sağlanması

| PG1.1.2 Ölçme değerlendirme eğitimi programına katılımın sağlanması (adet) | | | |
|--|-----------------------|------------------------|-------------------|
| Birim Adı | 2019 Başlangıç Değeri | 2019 Gerçekleşen Değer | Gerçekleşme Oranı |
| Diş Hekimliği Fakültesi | 35 | 32 | % 91,4 |

* **Gerçekleşmeme sebebi:** Öğretim üyesi sayımızın farklı sebeplerle Fakülteden ayrılan öğretim üyelerimizle birlikte değişiklik göstermesi ve şu anki mevcut öğretim üyesi sayımızın rakamdaki öğretim üyesi sayısından daha aşağıda olması sebebiyle, verilen rakama ulaşamamıştır. Bununla birlikte Fakültemizde 1 yıllık kıdeme sahip olup bu eğitimi almamış öğretim üyemiz bulunmamaktadır.

H1.3 Öğrenciler tarafından doldurulan öğretim üyesi değerlendirme anketlerindeki öğretim üyesi başarı puanları

| PG1.1.3 Öğrenciler tarafından doldurulan öğretim üyesi değerlendirme anketlerindeki öğretim üyesi başarı puanları (yüzde) | | | |
|---|-----------------------|------------------------|-------------------|
| Birim Adı | 2019 Başlangıç Değeri | 2019 Gerçekleşen Değer | Gerçekleşme Oranı |
| Diş Hekimliği Fakültesi | 80 | % 81.65 | % 102 |

* Öğrencilerimizle ilgili, eğitim programının yeniden yapılandırılması, öğrencilerin temsilcileri ile düzenli (aylık) yapılan geri bildirim toplantıları gibi bir takım çalışmaların öğrenci memnuniyetini artırdığını düşünmekteyiz.

H1.2. Dış Hekimliğinde Çekirdek Eğitim Müfredat Programına tümüyle entegrasyonunun sağlanması.

| PG1.2.Entegrasyon Yüzdesi (Toplamda %100) | | | |
|---|-----------------------|------------------------|-------------------|
| Birim Adı | 2019 Başlangıç Değeri | 2019 Gerçekleşen Değer | Gerçekleşme Oranı |
| Dış Hekimliği Fakültesi | %80 | %80 | %100 |

H.1.3. Öğrenci niteliğini%10 artırma

| PG. 1.3.1. Ulusal ve uluslararası kongre ve proje destekli programlara katılımın artırılması | | | |
|--|-----------------------|------------------------|-------------------|
| Birim Adı | 2019 Başlangıç Değeri | 2019 Gerçekleşen Değer | Gerçekleşme Oranı |
| Dış Hekimliği Fakültesi | 20 | 20 | %100 |

H.1.3. Öğrenci niteliğini%10 artırma

| PG. 1.3.2. Sosyal, sportif ve kültürel faaliyetlerle uğraşan öğrenci sayısının artırılması (adet) | | | |
|---|-----------------------|------------------------|-------------------|
| Birim Adı | 2019 Başlangıç Değeri | 2019 Gerçekleşen Değer | Gerçekleşme Oranı |
| Dış Hekimliği Fakültesi | 250 | 250 | % 100 |

H.1.3. Öğrenci niteliğini%10 artırma

| PG. 1.3.3. Başarılarından dolayı ödüllendirilen öğrenci sayısı (adet) | | | |
|---|-----------------------|------------------------|-------------------|
| Birim Adı | 2019 Başlangıç Değeri | 2019 Gerçekleşen Değer | Gerçekleşme Oranı |
| Dış Hekimliği Fakültesi | 35 | 35 | %100 |

A2. KURUMSAL KAPASİTEYİ VE KÜLTÜRÜ GELİŞTİRMEK

H2.1. Eğitim ve çalışma ortamlarının tamamının iyileştirilmesi

| PG2.1.1. Ek bina inşaatının tamamlanması (yüzde) | | | |
|--|-----------------------|------------------------|-------------------|
| Birim Adı | 2019 Başlangıç Değeri | 2019 Gerçekleşen Değer | Gerçekleşme Oranı |
| Diş Hekimliği Fakültesi | % 35 | % 12 | %34 |

* **Gerçekleşmeme sebebi:** Belirlenen hedefin % 12'lik kısmı gerçekleşmiştir. Yüklenici firma Maliye Bakanlığının tanıdığı hak ile İnşaat yapım işinden çekilmiştir.

| PG2.1.2. Mevcut dersliklerin havalandırma koşullarının iyileştirilmesi (5 Derslik - adet) | | | |
|---|-----------------------|------------------------|-------------------|
| Birim Adı | 2019 Başlangıç Değeri | 2019 Gerçekleşen Değer | Gerçekleşme Oranı |
| Diş Hekimliği Fakültesi | - | % 100 | % 100 |

* 2017 yılı içerisinde sınıfların tamamında salon tipi klimalar ile havalandırma koşulları iyileştirildi. 2019 yılında konu ile ilgili hedef bulunmamaktadır.

H2.2. Düzenlenmekte olan sosyal faaliyetlere katılım devamlılığının sağlanması

| PG2.2.1. Katılım Yüzdesi (yüzde) | | | |
|----------------------------------|-----------------------|------------------------|-------------------|
| Birim Adı | 2019 Başlangıç Değeri | 2019 Gerçekleşen Değer | Gerçekleşme Oranı |
| Diş Hekimliği Fakültesi | %50 | %50 | % 100 |

H2.2. Düzenlenmekte olan sosyal faaliyetlere katılım devamlılığının sağlanması

| PG2.2.2. Faaliyet Sayısı (adet) | | | |
|---------------------------------|-----------------------|------------------------|-------------------|
| Birim Adı | 2019 Başlangıç Değeri | 2019 Gerçekleşen Değer | Gerçekleşme Oranı |
| Diş Hekimliği Fakültesi | 9 | 9 | % 100 |

H2.3. Kurumsal kültür ve aidiyet hissini oluşturulması

| PG2.3.1. Fakültemiz logolu ürün gamının tasarlanıp geliştirilmesi (adet) | | | |
|--|-----------------------|------------------------|-------------------|
| Birim Adı | 2019 Başlangıç Değeri | 2019 Gerçekleşen Değer | Gerçekleşme Oranı |
| Diş Hekimliği Fakültesi | 4 | 4 | %100 |

H2.3. Kurumsal kültür ve aidiyet hissini oluşturulması

| PG2.3.2 Mezun öğrencilerle iletişimin kurulması (yüzde) | | | |
|---|-----------------------|------------------------|-------------------|
| Birim Adı | 2019 Başlangıç Değeri | 2019 Gerçekleşen Değer | Gerçekleşme Oranı |
| Diş Hekimliği Fakültesi | % 25 | %0 | %0 |

* Web sitesi ara yüzünün güncellenerek mezunlarımız bölümü oluşturulması için çalışmalar devam etmektedir.

H2.3. Kurumsal kültür ve aidiyet hissini oluşturulması

| PG2.3.3. Web sitesi ara yüzünün güncellenmesi ve mobil uyumlu hale getirilmesi | | | |
|--|-----------------------|------------------------|-------------------|
| Birim Adı | 2019 Başlangıç Değeri | 2019 Gerçekleşen Değer | Gerçekleşme Oranı |
| Diş Hekimliği Fakültesi | %100 | % 100 | % 100 |

A3. BİLİMSEL ARAŞTIRMALARDA VE TEKNOLOJİ GELİŞTİRMEDE DÜNYADA İLK 500 ÜNİVERSİTE ARASINDA YER ALMAK

H3.1. Araştırmacıların niteliğinin 2021 yılı sonuna kadar %20 artırılması

| PG3.1.3. Uluslararası ortak araştırma projelerinin sayısı (adet) | | | |
|--|-----------------------|------------------------|-------------------|
| Birim Adı | 2019 Başlangıç Değeri | 2019 Gerçekleşen Değer | Gerçekleşme Oranı |
| Diş Hekimliği Fakültesi | 1 | 0 | 0 |

*Hedefle ilgili çalışmalar devam etmektedir.

H3.1. Araştırmacıların niteliğinin 2021 yılı sonuna kadar %20 artırılması

| PG3.1.3. Fakültemizde düzenlenen ulusal ve uluslararası konferans, çalıştay, kongre, sergi sayısı (adet) | | | |
|--|-----------------------|------------------------|-------------------|
| Birim Adı | 2019 Başlangıç Değeri | 2019 Gerçekleşen Değer | Gerçekleşme Oranı |
| Diş Hekimliği Fakültesi | 0 | 2 | %100 |

* Diş Hekimleri Haftası etkinlikleri çerçevesinde Fotoğraf Sergisi ve Dünya Hayvan Hakları Koruma Günü çerçevesinde Resim sergisi açılmıştır.

H3.1. Araştırmacıların niteliğinin 2021 yılı sonuna kadar %20

| PG3.1.3. Öğretim elemanlarının ulusal ve uluslararası bilimsel toplantılara katılım sayısı (adet) | | | |
|---|-----------------------|------------------------|-------------------|
| Birim Adı | 2019 Başlangıç Değeri | 2019 Gerçekleşen Değer | Gerçekleşme Oranı |
| Diş Hekimliği Fakültesi | 80 | 78 | % |

H3.1. Araştırmacıların niteliğinin 2021 yılı sonuna kadar %20 artırılması

| PG3.1.3. TÜBİTAK, Kalkınma Bakanlığı, SANTEZ gibi kurumlar tarafından desteklenen proje sayısı (adet) | | | |
|---|-----------------------|------------------------|-------------------|
| Birim Adı | 2019 Başlangıç Değeri | 2019 Gerçekleşen Değer | Gerçekleşme Oranı |
| Diş Hekimliği Fakültesi | 5 | 6 | % 120 |

*TÜBİTAK, Kalkınma Bakanlığı, SANTEZ gibi kurumlar tarafından desteklenen proje sayısının artırılması için çalışmalar devam etmektedir.

A3. BİLİMSEL ARAŞTIRMALARDA VE TEKNOLOJİ GELİŞTİRMEDE DÜNYADA İLK 500 ÜNİVERSİTE ARASINDA YER ALMAK

H3.2. Yüksek etki değerlerine sahip yayın ve araştırmaların sayısını 2021 yılı sonuna kadar %20 artırmak

| PG3.2.1. SCI, SCI-Exp., SSCI, AHCI endekslerine giren yayın sayısı (adet) | | | |
|---|-----------------------|------------------------|-------------------|
| Birim Adı | 2019 Başlangıç Değeri | 2019 Gerçekleşen Değer | Gerçekleşme Oranı |
| Diş Hekimliği Fakültesi | 26 | 46 | % 177 |

*SCI, SCI-Exp., SSCI, AHCI endekslerine giren yayın sayısının artırılması için çalışmalar devam etmektedir.

H3.2.Öğretim Elemanı Başına Düşen Yüksek etki değerlerine sahip yayın ve araştırmaların sayısını artırmak

| PG3.2.2. Web of Science'ta taranan dergilerde yapılan yayınlardan alınan öğretim elemanı başına düşen atıf sayısı (adet) | | | |
|--|-----------------------|------------------------|-------------------|
| Birim Adı | 2019 Başlangıç Değeri | 2019 Gerçekleşen Değer | Gerçekleşme Oranı |
| Diş Hekimliği Fakültesi | 2.77 | 1.73 | %62 |

*2019 başlangıç değeri olarak verilen hedef rakam, toplam atıf sayısını karşılayacak şekilde verilmiştir. Toplam atıf sayısı 284 olmakla birlikte öğretim elemanı başına düşen atıf sayısı 2019 yılında **1,73** olarak gerçekleşmiştir.

A4. TOPLUMSAL HİZMET FAALİYETLERİNİN ETKİNLİĞİNİ ARTIRMAK

H4.1. Toplumsal hizmetlerde memnuniyet düzeyinin artırılması

| PG4.1.1. Hasta memnuniyet oranı (yüzde) | | | |
|---|-----------------------|------------------------|-------------------|
| Birim Adı | 2019 Başlangıç Değeri | 2019 Gerçekleşen Değer | Gerçekleşme Oranı |
| Diş Hekimliği Fakültesi | %76 | % 90,12 | % 118,57 |

*2019 Hasta memnuniyet anketleri analiz edilmiştir. Analiz sonucunda memnuniyet oranının istenilen seviyeden daha yüksek olduğu görülmüştür.

H4.1. Toplumsal hizmetlerde memnuniyet düzeyinin artırılması

| PG4.1.2. Yatan hasta memnuniyet oranı (yüzde) | | | |
|---|-----------------------|------------------------|-------------------|
| Birim Adı | 2019 Başlangıç Değeri | 2019 Gerçekleşen Değer | Gerçekleşme Oranı |
| Diş Hekimliği Fakültesi | %95 | % 97 | % 102 |

* 2019 Yatan hasta memnuniyet anketleri analiz edilmiştir. Analiz sonucunda memnuniyet oranının istenilen seviyeye ulaştığı görülmüştür.

H4.2. Sağlık hizmeti sunum alanlarında alt yapıya ve donanımına yönelik fiziksel iyileştirmelerin gerçekleştirilmesi

| PG4.2.1. Hastane ek binası yapımının gerçekleşme oranı (yüzde) | | | |
|--|-----------------------|------------------------|-------------------|
| Birim Adı | 2019 Başlangıç Değeri | 2019 Gerçekleşen Değer | Gerçekleşme Oranı |
| Diş Hekimliği Fakültesi | %35 | % 12 | %34 |

***Belirlenen hedefin %10 luk kısmı gerçekleşti. Ek binanın inşaatı devam etmektedir.**

H4.3 İlköğretim okullarına yönelik Ağız - Diş Sağlığı eğitim ve koruyucu diş hekimliği hizmetlerinin devamının sağlanması

| PG4.3.1. Gidilen okul sayısı (adet) | | | |
|-------------------------------------|-----------------------|------------------------|-------------------|
| Birim Adı | 2019 Başlangıç Değeri | 2019 Gerçekleşen Değer | Gerçekleşme Oranı |
| Diş Hekimliği Fakültesi | 4 | 0 | % 0 |

* Sağlık Bakanlığı ile yapılan 3 yıllık protokolün bitmesi nedeniyle okullara gidilmemiştir. yeni protokol için çalışmalar devam etmektedir.

A5. ÇEVREYE DUYARLI YÖNETİM-ÜNİVERSİTE ANLAYIŞINI YERLEŞTİRMEK VE SOSYAL SORUMLULUK BİLİNCİNİ GELİŞTİRMEK

H5.1. Çevreye verilen zararın azaltılması

| PG5.1.1. Civa içerikli atıkların genel gidere karıştırılmadan ayrıştırma sisteminin kurulması (adet) | | | |
|--|-----------------------|------------------------|-------------------|
| Birim Adı | 2019 Başlangıç Değeri | 2019 Gerçekleşen Değer | Gerçekleşme Oranı |
| Dış Hekimliği Fakültesi | %100 | % 100 | % 100 |

H5.1. Çevreye verilen zararın azaltılması

| PG5.1.2. Tıbbi atıkların kaynağında ayrıştırılması ile ilgili hizmet içi eğitimi (adet) | | | |
|---|-----------------------|------------------------|-------------------|
| Birim Adı | 2019 Başlangıç Değeri | 2019 Gerçekleşen Değer | Gerçekleşme Oranı |
| Dış Hekimliği Fakültesi | 2 | 2 | %100 |

H5.2. Fakültemiz hatıra ormanının mezun adedince ağaçlandırılmasına devam edilmesi

| PG5.2.1. Dikilen ağaç sayısı (adet) | | | |
|-------------------------------------|-----------------------|------------------------|-------------------|
| Birim Adı | 2019 Başlangıç Değeri | 2019 Gerçekleşen Değer | Gerçekleşme Oranı |
| Dış Hekimliği Fakültesi | 200 | | ... |

* **Gerçekleşmeme Sebebi:** Hatıra ormanı yakınında bulunan kongre merkezi inşaatı 2019 yılında da tamamlanamaması nedeniyle, yapılması planlanan “Hatıra Ormanı” projesi, 11. Yıl mezuniyet programına (2019-2020 Eğitim Öğretim Yılı Sonu) ertelendi.

III. FAALİYETLERE İLİŐKİN BİLGİ ve DEĐERLENDİRMELER

MALİ BİLGİLER

A.1. Bütçe Uygulama Sonuçları

TABLO23. BÜTÇE UYGULAMA SONUÇLARI

| HAZİNE YARDIMI | DÖNER SERMAYE BÜTÇESİ | BÜTÇE ÖDENEĐİ 2019 YILI | 2019 YILI GERÇEKLEŐME (HARCANAN) | GERÇEKLEŐME ORANI % |
|---------------------------------------|-----------------------|-------------------------|----------------------------------|---------------------|
| 01 – Personel Giderleri | 19.834.129,00 | 19.834.129,00 | 19.834.129,00 | %100 |
| 02 – Sos. GÜv. Kur. D. Prim Giderleri | 1.541.589,00 | 1.541.589,00 | 1.541.589,00 | %100 |
| 03 – Mal ve Hizmet Alımı Giderleri | 22.394.282,00 | 22.394.282,00 | 13.828.972,00 | %61,75 |
| 04 – Cari Transferler | | | | |
| 05 – Sermaye Giderleri | 6.230.000,00 | 25.722,00 | 25.722,00 | %100 |
| TOPLAM | 50.000.000,00 | 43.795.722,00 | 35.230.412,00 | |

A.2. Mali Denetim Sonuçları

Fakültemizin Döner Sermaye ve Akademik Personel Ek dersleri Üniversitemizin İç Denetim Birimi tarafından İç Mali Denetimi yapılmıő olup, Mevzuata aykırılık saptanmamıőtır.

B- BİRİM STRATEJİK PLANI UYGULAMA VE DEĐERLENDİRME SONUÇLARI

2019/21 birim stratejik planda yer alan amaç ve hedeflerin performans göstergelerine ilişkin gerçekteşme bilgileri ve sapmalara ilişkin açıklamalar ilgili tabloların altlarında belirtilmiőtir.

Harcama Yetkilisinin İ Kontrol Gvence Beyanı

Birim faaliyet raporunda aŐaĐıda rneĐi yer alan ve harcama yetkilisi tarafından **imzalanan "İ Kontrol Gvence Beyanı"** eklenir.

İ KONTROL GVENCE BEYANI¹

Harcama yetkilisi olarak yetkim dahilinde;

Bu raporda yer alan bilgilerin gvenilir, tam ve doĐru olduĐunu beyan ederim.

Bu raporda aıklanan faaliyetler iin idare btesinden harcama birimimize tahsis edilmiŐ kaynakların etkili, ekonomik ve verimli bir Őekilde kullanıldıĐını, grev ve yetki alanım erevesinde i kontrol sisteminin idari ve mali kararlar ile bunlara iliŐkin iŐlemlerin yasallık ve dzenliliĐi hususunda yeterli gvenceyi saĐladıĐını ve harcama birimimizde sre kontrolnn etkin olarak uygulandıĐını bildiririm.

Bu gvence, harcama yetkilisi olarak sahip olduĐum bilgi ve deĐerlendirmeler, i kontroller, i deneti raporları ile SayıŐtay raporları gibi bilgim dahilindeki hususlara dayanmaktadır

Burada raporlanmayan, idarenin menfaatlerine zarar veren herhangi bir husus hakkında bilgim olmadıĐını beyan ederim.

Tarih

İmza

Ad-Soyadı

*Harcama yetkilileri tarafından imzalanan i kontrol gvence beyanı birim faaliyet raporlarına eklenir. Yıl iinde harcama yetkilisi deĐiŐmiŐŐe "benden nceki harcama yetkilisi/yetkililerinden almıŐ olduĐum bilgiler" ibaresi de eklenir.