

**BİRİM FAALİYET RAPORU  
(2017 MALİ YILI)**

Aralık 2017

19.01.2018

## İçindekiler

ÜST YÖNETİCİ SUNUŐU .....	2
<b>1. GENEL BİLGİLER .....</b>	<b>3</b>
A. Misyon ve Vizyon.....	3
B. Yetki, Görev ve Sorumlulukları .....	3
C. İdareye ilişkin Bilgiler .....	5
C.1. Fiziksel Yapı .....	5
C.2. Örgütsel Yapı .....	8
C.3. Teknolojik Kaynaklar .....	8
C.4. İnsan Kaynakları .....	10
C.5. Sunulan Hizmetler .....	12
C.6. Yönetim ve iç Kontrol Sistemi .....	13
<b>2. AMAÇ ve HEDEFLER .....</b>	<b>14</b>
A. İdarenin Amaç ve Hedefleri .....	14
<b>3. FAALİYETLERE İLİŐKİN BİLGİ VE DEĐERLENDİRMELER .....</b>	<b>22</b>
A. Mali Bilgiler.....	22
A.1. Bütçe Uygulama Sonuçları .....	22
A.2. Mali Denetim Sonuçları.....	22
B. Birim Stratejik Planı Uygulama Ve Deđerlendirme Sonuçları .....	23

# ÜST YÖNETİCİ SUNUŞU

Erciyes Üniversitesi Diş Hekimliği Fakültesi 16 Ocak 2001 tarihinde 4617 sayılı yasayla kurulmuş ve 2004 yılında 7 öğretim üyesi, 4 araştırma görevlisiyle geçici olarak tahsis edilen binada klinik hizmetlerini vermeye başlamıştır.

Doğdukları topraklara vefa borcunu ödemeyi kendilerine ilke edinen Kayserili saygıdeğer işadamı **Mehmet Tatar** ve eşi **Hülya Tatar** tarafından 2 blok olarak yaptırılan Diş Hekimliği Fakültesi, 2006 yılı sonunda eğitim-öğretim, araştırma ve klinik hizmetlerini yeni binasında sürdürmeye başlamıştır. Buna ilaveten; kısa bir süre içerisinde hızla büyüyen Fakültemizde, ülkemizin diş hekimliği alanındaki ilk branş hastanesi olma özelliğini taşıyan Ağız, Diş ve Çene Cerrahisi Hastanesi, **Gülşah** ve **Mert Tatar** kardeşler tarafından yaptırılarak Üniversitemize bağışlanmıştır. Hasta kabulüne 2010 yılında başlayan bu hastanemizin resmi açılışı ise 2011 yılında yapılmıştır. Saygıdeğer Tatar ailesinin Fakültemiz adına yaptırmış olduğu uç blogun yanı sıra, devlet bütçesiyle 4. blogun yapımı tamamlanmıştır. 2011 yılı Eylül ayında hizmete açılmıştır.

Yüksek teknoloji ürünü tıbbi cihazlar ile donatılan Radyoloji Servisimiz, Ülkemizdeki diğer diş hekimliği fakülteleri içerisinde tüm parametreler açısından 1. sıraya yerleşmiştir. Yüce Devletimizin desteği ile alımı yapılan ve sadece birkaç Diş Hekimliği Fakültesinde bulunan Konik Işınlı dental tomografi cihazına ilaveten ultrasonografi cihazları da vatandaşlarımızın hizmetine sunulmuştur.

2010 yılında Türk ve Alman Akreditasyon Kurumlarınca kapsamlı bir denetimden geçen Fakültemize, "**Diş Hekimliği Lisans ve Doktora Eğitimi, Bilimsel Araştırma ve Geliştirme Faaliyetleri ve Ağız-Diş Sağlığı Teşhis ve Tedavi Hizmetleri**" alanlarında, ISO 9001-2008 Kalite Yönetim Belgesi verilmiştir. 2014 yılında ise Türk Standartları Enstitüsü tarafından Kalite Yönetim Belgesi yenilenmiştir. Bununla birlikte, 17 Ekim 2001 tarih ve 28087 sayılı Resmi Gazetede yayınlanarak yururluge giren "**Erciyes Üniversitesi Diş Hekimliği Uygulama ve Araştırma Merkezi Yönetmeliği**" ile Fakültemizin yataklı bir tedavi kurumu olduğu tescillenmiştir.

Fiziki gelişimini hızla sürdüren Fakültemiz, bu başarısının yanı sıra eğitim-öğretim ve bilimsel faaliyetlerde de aynı başarıyı göstermektedir. 2004 yılında toplam 11 kişilik kurucu akademik kadrosuyla göreve başlayan Fakültemiz bünyesinde bugün 34 öğretim üyesi, 41 araştırma görevlisi ve 13 doktora öğrencisi olmak üzere toplam 88 kişiden oluşan genç ve dinamik bir akademik kadro mevcuttur. Öğretim üyesi başına düşen uluslararası yayın sıralamasında da Fakültemiz her yıl zirvede yer almaktadır. Ulusal ve uluslararası toplantılarda pek çok bilimsel odule layık görülen Fakültemizin başarısı kamuoyunda büyük ilgi uyandırmış, yerel ve ulusal basının ilgisini çekmiştir.

2005-2006 eğitim-öğretim yılında 26 öğrenciyle eğitime başlayan Fakültemizde bugün itibariyle 34'si yabancı uyruklu olmak üzere toplam 529 öğrenci bulunmakta ve bu yıl 7. dönem mezunlarını verecek olmanın heyecanını, mutluluğunu ve gururunu yaşamaktadır.

**Prof. Dr. Adnan ÖZTÜRK**  
Dekan

# I. GENEL BİLGİLER

## A. Misyon ve Vizyon

### Misyon

Doğru tanı koyabilen, uygun tedavi yapabilen ve koruyucu hekimlik anlayışıyla toplum sağlığını gözeten, iletişim becerisi yüksek, meslek etik değerlerine bağlı, araştırmacı hekimler yetiştirmek ve çalışan – hasta memnuniyetini artırmaktır.

### Vizyon

Türkiye’de ve dünyada teknoloji, eğitim ve bilimsel açıdan sözü geçen bir diş hekimliği fakültesi olmak.

## B. Yetki, Görev ve Sorumluluklar

### B.1. İdari Yetki Görev ve Sorumluluklar

#### B.1.a. Dekanın Görev, Yetki ve Sorumlulukları:

- Fakülte kurullarına başkanlık etmek, Fakülte Kurullarının Kararlarını uygulamak ve Fakülteye bağlı Anabilim Dalları arasındaki koordinasyonu sağlamak,
- Her öğretim yılı sonunda ve istendiğinde Fakültenin genel durumu ve işleyişi hakkında Rektöre rapor vermek,
- Fakültenin ödenek ve kadro ihtiyaçlarını gerekçesi ile birlikte Rektörlüğe bildirmek, fakülte bütçesi ile ilgili öneriyi fakülte yönetim kurulunun da görüşünü aldıktan sonra Rektörlüğe sunmak,
- Fakültenin birimleri ve her düzeydeki personeli üzerinde genel gözetim ve denetim görevini sürdürmek,
- Kanun ve yönetmeliklerle kendisine verilen diğer görevleri yapmaktır.

#### B.1.b. Dekan Yardımcısının Görev, Yetki ve Sorumlulukları:

- Fakültenin eğitim-öğretiminden ve öğrenci faaliyetlerinden sorumludur,
- Dekana bağlı olarak Dekan’ın vermiş olduğu işleri yapmak ve Dekana yardımcı olmak.

#### B.1.c. Başhekimin Görev, Yetki ve Sorumlulukları:

- Hastane Yönetim Kurulunun alacağı kararları uygular,
- Hastanenin gelişmesi için gerekli stratejik planları hazırlayarak Hastane Yönetim Kuruluna sunar,
- Hastane hizmetlerinin etkin ve verimli şekilde sürdürülebilmesi için gerekli tedbirleri alır ve denetler,

- Anabilim ve Bilim Dalı hizmetlerinin gelir-gider dengesine göre performanslarını tespit eder ve bütçe - kadro ihtiyaçları ile ilgili önerilerini gerekçesi ile birlikte hazırlayarak Dekanlığa sunar,
- Hizmet satın alma yolu ile yapılan sözleşmelerin uygulanmasını ve denetimini sağlar,
- Hastane için gerekli her türlü bilgisayar otomasyon programlarını geliştirir, uygular ve denetler,
- Enfeksiyon Kontrol Alt Kurulu'nun aldığı kararların işleyişini sağlar,
- Görevini, Kalite Yönetim Sistem politikası, hedefleri ve işlemlerine uygun olarak yürütür,
- Tüm bu görevlerin yerine getirilmesinde Dekan'a karşı sorumludur.

#### ***B.1.d. Fakülte Sekreterinin Görev, Yetki ve Sorumlulukları:***

- Fakültenin idari işlerini yürütmek,
- Fakültenin tüm fiziki araç gereçlerini hazırlamak, kontrol etmek,
- Fakülte Kurulu ve Yönetim Kurulu'na Raportörlük yapmak.,
- Fakültenin, personel, eğitim, idari ve sosyal işleriyle, sağlık, satın alma, muhasebe ve mali işlerini, haberleşme, evrak ve arşiv, temizlik, bakım ve onarım işlerini kendisine bağlı hizmet birimleri aracılığıyla yürütmek, koordine ve kontrol etmek.

#### ***B.1.e. Hastane Müdürünün Görev, Yetki ve Sorumlulukları:***

- Hastane Müdürü, Başhekimin görev ve sorumluluk alanları ile sınırlı olup, Merkezin diğer yönetim organlarının belirlediği usul ve esaslara göre çalışmak ve verilen görevleri yapmakla yükümlüdür.

## C. İdareye İlişkin Bilgiler

### C.1. Fiziksel Yapı

#### C.1.1. Eğitim Alanları Derslikler

**TABLO 1. EĞİTİM ALANLARI DERSLİKLER**

EĞİTİM ALANI	KAPASİTE				
	(0 - 50) Kişi	(51 - 75) Kişi	(76 - 100) Kişi	(101 - 150) Kişi	(151 - 250) Kişi
Anfi				4	
Sınıf		1			
Bilgisayar Lab.		1			
Atölye					
Diğer Lab.	4			2	
<b>TOPLAM</b>	<b>4</b>	<b>2</b>		<b>6</b>	

Tablo 1’de gösterilen eğitim alanları derslikler başlığı altındaki dersliklerin tümünde interaktif eğitime uygun projeksiyon cihazı ve perdesi, bilgisayar, beyaz tahta ve modüler sıralar ile sandalyeleri bulunmaktadır. Bilgisayar laboratuvarları 52 öğrenci kapasitelidir.

#### C.1.2. Sosyal Alanlar

**TABLO 2. KANTİNLER VE KAFETERİYALAR**

KANTİN SAYISI	1 ADET
Kantin Alanı: (Açık Alan)	391.36 m <sup>2</sup>
Kantin Alanı: (Kapalı Alan)	182 m <sup>2</sup>

Tablo 2’de Fakültemizde zemin katında yer alan öğrenci ve personele yeme içme hizmeti sunan kafeteryada kapalı ve açık oturma alanları mevcuttur.

**TABLO 3. TOPLANTI – KONFERANS SALONLARI**

	KAPASİTE (0 - 50)	KAPASİTE (51 - 75)	KAPASİTE (76 - 100)	KAPASİTE (101 -150)
Toplantı Salonu	2			
Konferans Salonu	1		1	
Toplam	3		1	

Fakültemizde 4 adet toplantı ve konferans salonu bulunmakta olup toplamda 200 kişi kapasiteye sahiptir. Konferans salonlarında interaktif kullanıma uygun projeksiyon cihazı ve bilgisayar ile büyük oval masa, deri koltuklar ve iklimlendirme mevcuttur.

TABLO 4.DİĞER SOSYAL ALANLAR

HİZMET ALANLARI	ADET	ALAN (M <sup>2</sup> )	KAPASİTE (KİŞİ)
Öğrenci Kulüpleri	2	100	50
Akademik/İdari Personel Dinleme Odası	1	80	20
Toplam	3	180	70

Fakültemiz bünyesinde öğrencilerin sosyal aktiviteleri gerçekleştirmek için Tiyatro Odası ve Müzik odası olmak üzere 2 kulüp odası mevcuttur. Müzik odasında ses yalıtımı mevcuttur. Kulüp odalarında öğrencilerin ihtiyaçları dâhilinde gerekli olacak bütün teçhizat mevcuttur. Akademik/İdari Personel Dinleme Odasında ise bilardo masası, klima, masaj koltuğu, satranç tahtası kahve otomatu mevcuttur.

### C.1.3. Hizmet Alanları

TABLO 5.HİZMET ALANLARI

HİZMET ALANLARI	OFİS SAYISI	ALAN (M <sup>2</sup> )	KULLANAN KİŞİ SAYISI
Akademik Personel Hizmet Alanları	43	2200	124
İdari Personel Hizmet Alanları	31		54
Toplam	74	2200	178

Fakültemizde öğretim elemanlarının kullanımına sunulmuş 43 ofis bulunmakta olup, idari personelin kullanımına sunulan 31 adet ofis bulunmaktadır. Bütün ofisler teknolojik alt yapı ile donatılmış olup klima, bilgisayar, yazıcı, telefon gibi imkânlar mevcuttur.

TABLO 6. AMBAR, ARŞİV ALANLARI VE ATÖLYELER

	ADET	ALAN (M <sup>2</sup> )
Ambar Alanları	3	427
Arşiv Alanları	2	101

Fakültemiz bünyesinde toplamda 427 m<sup>2</sup> alana sahip toplamda 3 adet ambar alanı mevcut olup 101 m<sup>2</sup> alana sahip arşiv alanı bulunmaktadır. Arşiv alanında hastanemize müracaat eden yatan hastaların kayıtları yazılı olarak tutulmaktadır. Ayrıca sınav evrakları ile Fakültemize ait resmi evraklar bulunmaktadır.

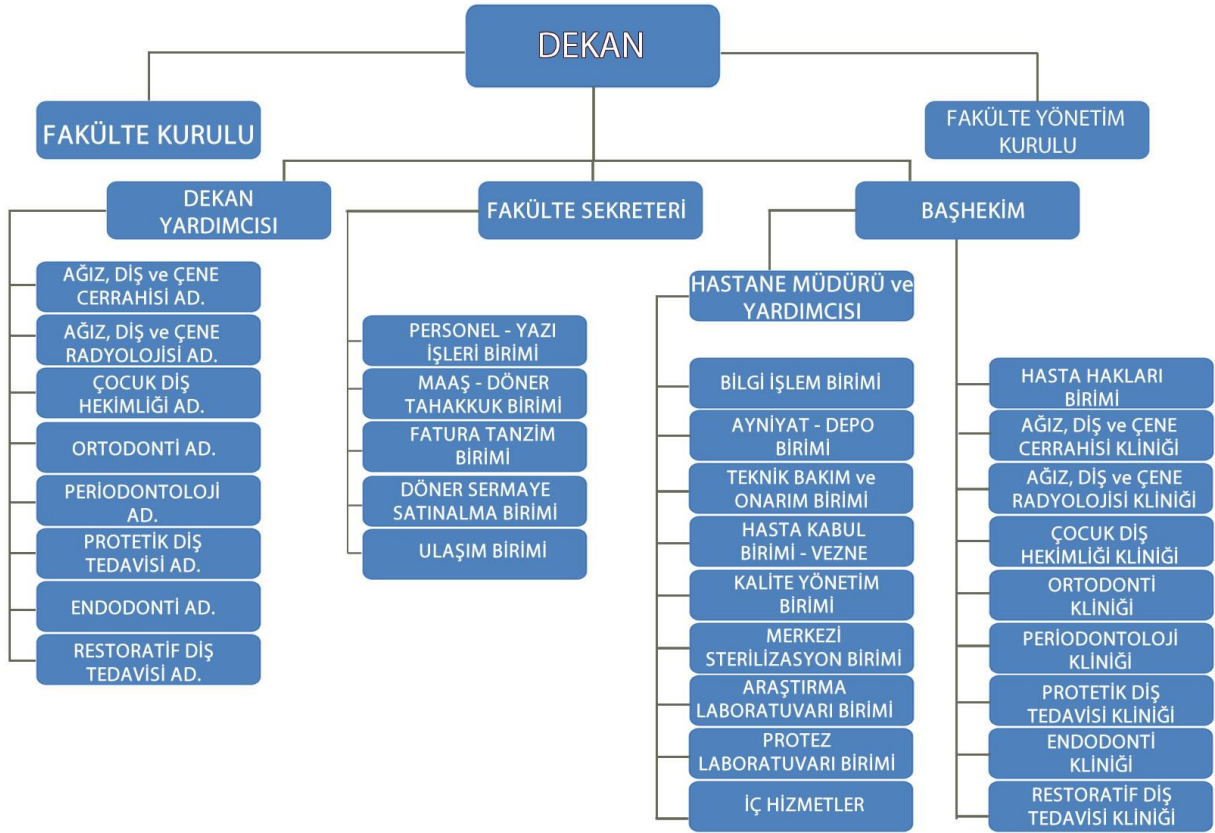
TABLO 7. HASTANE ALANLARI

BİRİM	SAYI (ADET)	ALAN (M <sup>2</sup> )
Ameliyathane	14	721
Klinik	8	1327
Laboratuvar	2	200
Radyoloji Alanı	12	120
Sterilizasyon Alanı	2	223
Mutfak	2	110
Çamaşırhane	1	84
Teknik Servis	1	60
<b>Hastane Toplam Kapalı Alanı</b>		<b>21.516</b>

Fakültemiz hastane alanları içerisinde 14 adet ameliyathane bulunmakta olup bunlardan 7 tanesi Ağız, Diş ve Çene Cerrahisi hastanesinde lokal ameliyathane, 3 tanesi Ağız, Diş ve Çene Cerrahisi hastanesinde üst düzey teknolojiye sahiptir. Genel ameliyathanelerden birinde canlı cerrahiye konferans salonuna aktarabilecek (ses ve görüntü) ekipmanları bulunmaktadır. Eğitim ve seminer amaçlı kullanılmaktadır. 4 tanesi ise Periodontoloji Anabilim dalında lokal ameliyathane olarak kullanılmaktadır. Ayrıca 8 Klinik, 2 Laboratuvar, 12 Radyoloji alanı, 2 sterilizasyon alanı, 2 Mutfak, 1 çamaşırhane ve 1 adette teknik servis alanı bulunmaktadır. Radyoloji alanı ameliyathane gibi üst düzey teknolojiye sahip olup radyoloji alanında çekilen hasta filmleri anında sisteme kayıt edilerek bütün kliniklerde görülebilmektedir.



## C.2 Örgütsel Yapı



## C.3 Teknolojik Kaynaklar

### C.3.1. Yazılımlar

- \* Meddata Hastane Otomasyonu
- \* Windows 7, 10 ve MS Office
- \* Simplant
- \* Nnt
- \* Eset Nod32 Antivirüs
- \* MeyerYüz Tanıma Sistemi
- \* Mmics
- \* Romexis
- \* Vmware
- \* Vsphere
- \* Windows 2008 Server

**C.3.2. Bilgisayarlar (Donanım Altyapısı)****TABLO 8.BİLGİSAYARLAR (DONANIM ALT YAPISI)**

	ADET				TOPLAM
	EĞİTİM AMAÇLI	HİZMET AMAÇLI	İDARİ AMAÇLI	ARAŞTIRMA AMAÇLI	
Sunucular			3		3
Masa Üstü Bilgisayar Sayısı	214		188		402
Taşınabilir Bilgisayar Sayısı			15		15
Tümleşik Bilgisayar Sayısı			15		15
İş İstasyonu Sayısı			13		13
<b>Toplam</b>	<b>214</b>		<b>234</b>		<b>448</b>

Fakültemiz bünyesinde 3 adet sunucunun yanı sıra 214 tanesi eğitim amaçlı olmak üzere 402 adet masa üstü bilgisayar, 15 taşınabilir bilgisayar, 7 adet tümleşik bilgisayar, 14 adet iş istasyonu olmak üzere toplamda 427 adet bilgisayar mevcuttur. Fakültemizde bulunan Firewall dışardan sistemimize girmeye çalışan veya gönderilen virüsleri engeller. İnternet ve uygulama filtresi kullanmamızı sağlar. Fakültemize yapılacak olan saldırıları önler. Sanal IP ve IP yönlendirmesi kullanmamızı sağlar.

**C.3.3.Diğer Bilgi ve Teknolojik Kaynaklar****TABLO 9.DİĞER BİLGİ VE TEKNOLOJİK KAYNAKLAR**

CİNSİ	İdari Amaçlı (Adet)	Eğitim Amaçlı (Adet)	Araştırma Amaçlı (Adet)
Projeksiyon	-	17	-
Barkot Yazıcı	27	-	-
Barkot Okuyucu	27	-	-
Baskı makinesi	-	1	-
Fotokopi makinesi	2	-	-
Faks	2	-	-
Kameralar	149	2	-
Televizyonlar	49	-	-
Tarayıcılar	3	-	-
Mikroskoplar	-	-	3
Optik Okuyucu		1	

Fakültemizdeki 427 adet bilgisayarların yanı sıra sınıflarda, toplantı salonu ve konferans salonlarında kullanılan 17 adet projeksiyon, 27 adet barkot yazıcı, 27 adet barkot okuyucu, 1 adet baskı makinesi, 2'şer adet fotokopi ve faks makinesi, 149 kamera, 49 televizyon, 3 tarayıcı, 3 adet mikroskop ve 1 adet optik okuyucu bulunmaktadır. Fakültemiz Araştırma Laboratuvarında kullanılan cihazlar şu şekildedir.

## C.4 İnsan Kaynakları

### C.4.1 Akademik Personel

**TABLO 10. UNVANLARINA GÖRE AKADEMİK PERSONEL SAYILARI**

UNVANI	2017
Prof. Dr.	3
Doç. Dr.	13
Yrd. Doç. Dr.	15
Uzman	3
Araştırma Görevlisi	93
Öğretim Görevlisi	2
Diş Hekimi	4
Toplam	133

Fakültemizde Aralık 2017 itibariyle

\* Ağız, Diş ve Çene Cerrahisi Anabilim Dalı'nda **1** Profesör, **1** Doçent, **5** Yardımcı Doçent, **1** Öğretim Görevlisi ve **12** Araştırma Görevlisi olmak üzere **18** akademik personel mevcuttur.

\* Ağız, Diş ve Çene Radyolojisi Anabilim Dalı'nda **1** Doçent, **1** Yardımcı Doçent, **1** Öğretim Görevlisi ve **5** Araştırma Görevlisi olmak üzere **8** akademik personel mevcuttur.

\* Periodontoloji Anabilim Dalı'nda **1** Doçent, **3** Yardımcı Doçent ve **13** Araştırma Görevlisi olmak üzere **17** akademik personel mevcuttur.

\* Protetik Diş Tedavisi Anabilim Dalı'nda **3** Doçent, **1** Yardımcı Doçent ve **14** Araştırma Görevlisi olmak üzere **18** akademik personel mevcuttur.

\* Endodonti Anabilim Dalı'nda **1** Profesör, **2** Doçent, **1** Yardımcı Doçent ve **9** Araştırma Görevlisi olmak üzere **13** akademik personel mevcuttur.

\* Restoratif Diş Tedavisi Anabilim Dalı'nda **2** Doçent, **1** Yardımcı Doçent, **11** Araştırma Görevlisi ve **2** Diş Hekimi olmak üzere **16** akademik personel mevcuttur.

\* Ortodonti Anabilim Dalı'nda **1** Profesör, **1** Doçent, **1** Yardımcı Doçent ve **16** Araştırma Görevlisi olmak üzere **19** akademik personel mevcuttur.

\* Çocuk Diş Hekimliği Anabilim Dalı'nda **2** Doçent, **2** Yardımcı Doçent, **12** Araştırma Görevlisi ve **2** Diş Hekimi olmak üzere **18** akademik personel mevcuttur.

Olmak üzere 133 akademik personel bulunmaktadır.

### C.4.2 Başka Üniversiteden Kurumda Görevlendirilen Akademik Personel

**TABLO 11. Başka Üniversiteden Kurumda Görevlendirilen Akademik Personel**

UNVAN	ÇALIŞTIĞI BÖLÜM	GELDİĞİ ÜNİVERSİTE
Profesör	Ağız, Diş ve Çene Cerrahisi	Ankara Üniversitesi

**C.4.3. Akademik Personelin Yaş İtibariyle Dağılımı****TABLO 14. AKADEMİK PERSONELİN YAŞ İTİBARIYLA DAĞILIMI**

	21-25 YAŞ	26-30 YAŞ	31-35 YAŞ	36-40 YAŞ	41-50 YAŞ	51-ÜZERİ
Kişi Sayısı	15	70	17	15	8	5
Yüzde	% 11.54	% 53.84	% 13.07	% 11.53	% 6.15	% 3.84

**C.4.4. İdari Personel****TABLO15. İDARİ PERSONEL (KADROLARIN DOLULUK ORANINA GÖRE)**

	DOLU	BOŞ	TOPLAM
Genel İdari Hizmetler	6	1	7
Hizmetler	22	5	27
Sağlık Hizmetleri Sınıfı	5	1	6
Teknik Hizmetler Sınıfı	23	9	32
Toplam	56	16	72

**C.4.5. İdari Personelin Eğitim Durumu****TABLO16. İDARİ PERSONELİN EĞİTİM DURUMU**

	İLKÖĞRETİM	LİSE	ÖNLİSANS	LİSANS	Y.L. VE DOKT.
Kişi Sayısı	-	7	17	29	3
Yüzde		% 12.5	% 30.35	% 51.78	% 5.35

**C.4.6. İdari Personelin Hizmet Süreleri****TABLO17. İDARİ PERSONELİN HİZMET SÜRELERİ**

	1-3 YIL	4-6 YIL	7-10 YIL	11-15 YIL	16-20 YIL	21 - ÜZERİ
Kişi Sayısı	6	11	20	11	3	5
Yüzde	% 10.71	% 19.64	% 35.71	% 19.64	% 5.35	% 8.92

**C.4.7. İdari Personelin Yaş İtibariyle Dağılımı****TABLO 18. İDARİ PERSONELİN YAŞ İTİBARIYLA DAĞILIMI**

	21-25 YAŞ	26-30 YAŞ	31-35 YAŞ	36-40 YAŞ	41-50 YAŞ	51-ÜZERİ
Kişi Sayısı	6	23	20	16	12	3
Yüzde	% 7.5	% 28.75	% 25	% 20	% 15	% 3.75

**C.5. Sunulan Hizmetler****C.5.1. Eğitim Hizmetleri****C.5.1.1. Öğrenci Sayıları****TABLO19. ÖĞRENCİ SAYILARI**

	KIZ	ERKEK	TOPLAM
DIŞ HEKİMLİĞİ FAKÜLTESİ	301	240	541

**C.5.1.2. Öğrenci Kontenjanları****TABLO20. ÖĞRENCİ KONTENJANLARI**

DIŞ HEKİMLİĞİ FAKÜLTESİ	LYS	LYS SONUCU	BOŞ KALAN	DOLULUK ORANI
	KONTENJAN	YERLEŞEN		
DIŞ HEKİMLİĞİ	100	100	0	%100

**C. 5.1.3. Doktora Programları****TABLO21. DOKTORA PROGRAMLARI**

BİRİM ADI	PROGRAMI	DOKTORA YAPAN SAYISI	TOPLAM
Diş Hekimliği Fakültesi	Ağız, Diş ve Çene Cerrahisi A.D.	2	2
Diş Hekimliği Fakültesi	Periodontoloji A.D.	2	2
Diş Hekimliği Fakültesi	Protetik Diş Tedavisi A.D.	4	4
Diş Hekimliği Fakültesi	Ortodonti A.D.	1	1
Diş Hekimliği Fakültesi	Pedodonti A.D.	4	4
			13

**C. 5.1.4. Yabancı Uyruklu Öğrenciler****TABLO22. YABANCI UYRUKLU ÖĞRENCİLER**

BİRİM ADI	KIZ	ERKEK	TOPLAM
Diş Hekimliği Fakültesi	14	25	39

### **C. 5.2. Sağlık Hizmetleri**

**TABLO23. SAĞLIK HİZMETLERİ**

	YATAK SAYISI	HASTA SAYISI	TETKİK SAYISI
KLİNİK	16	3,202	
AMELİYAT SAYISI		5,841	8,529
RADYOLOJİ ÜNİTESİ HİZMETLERİ		113,593	170,852
POLİKLİNİK		88,224	286,125
HİZMETLER		535,947	773,001

### **C. 5.3. İdari Hizmetler**

Lisans eğitimi ile ilgili öğrenci hizmetlerinin yürütülmesi, akademik ve idari personelin personel işleri ile yazı işlerinin yürütülmesi maaş-döner tahakkuk, satın alma ve tedavi giderleri hizmetlerinin yürütülmesi, klinik birimlerinde yapılan işlemlerin faturalanmasının yapılması, bilgi işlem desteğinin verilmesi, ayniyat hizmetinin verilmesi.

### **C. 5.4. Diğer Hizmetler**

- \* Fakültemizde eğitim-öğretimin aksamadan ve verimli bir biçimde gerçekleşmesini sağlamak amacıyla, laboratuvar araç-gereç ve malzemelerinin temin edilmesi,
- \* Öğrencilerimizin sağlıklı ve huzurlu bir ortamda eğitimlerini tamamlamalarının sağlanması,
- \* Öğrencilerimizin talepleri doğrultusunda sosyal faaliyetlerin yapılması,
- \* Dar gelirli öğrencilerimize burs imkânlarının sağlanması,
- \* Hastalara daha iyi hizmet vermek vb.

### **C. 6. Yönetim ve İç Kontrol Sistemi**

Fakültede eğitim-öğretim ve sağlık hizmetlerinin etkin bir biçimde yürütülmesi amacıyla ihtiyaç duyulan mal ve malzemeler açık ihale usulü, pazarlık ihale usulü ve doğrudan temin usulleri kullanılarak gerçekleştirilmektedir.

## II. AMAÇ ve HEDEFLER

Ülkemizde Diş Hekimliği eğitiminde teorik / pratik dersler, staj programlarında verilecek dersler ve saatleri çekirdek eğitim müfredat programı ile Avrupa Birliği normlarına uygun olacak şekilde standardize edilmiştir. Fakültemiz Erciyes Üniversitesi Diş Hekimliği Fakültesi'nde de bu şartlara uygun olacak şekilde program yürütülecektir. Amacımız öğrencilerimize Diş Hekimliğinde ileri seviyedeki ülkelerle en az aynı seviyede eğitim ve öğretim verebilmektir.

### A. İdarenin Amaç ve Hedefleri

#### **Amaçlar:**

Ülkemizde Diş Hekimliği eğitiminde teorik / pratik dersler, staj programlarında verilecek dersler ve saatleri çekirdek eğitim müfredat programı ile Avrupa Birliği normlarına uygun olacak şekilde standardize edilmiştir. Fakültemiz Erciyes Üniversitesi Diş Hekimliği Fakültesi'nde de bu şartlara uygun olacak şekilde program yürütülecektir. Amacımız öğrencilerimize Diş Hekimliğinde ileri seviyedeki ülkelerle en az aynı seviyede eğitim ve öğretim verebilmektir.

#### **Hedefler:**

Bilimsel araştırmaların desteklenmesinde bilime katkı sağlayacak, evrensel niteliğe sahip ve paydaşlara yararlı olacak bilgi ve teknoloji üretimini dikkate almak,

1. Lisans ve lisansüstü eğitim-öğretimde evrensel standartlara göre öğrenci yetiştirmek,
2. Koruyucu hekimlik ilkerini benimsemiş hekimleri topluma kazandırmak
3. Topluma ağız, diş sağlığı bilincini kazandırmak,
4. Toplumda Erciyes Üniversitesi Diş Hekimliği Fakültesi'nin adının takdirle algılanmasını sağlamak,
5. Katılımcı yönetim anlayışını benimsemek,
6. Başarılı öğrenci ve personeli teşvik etmek,
7. Yeni yatırımlarda hayırseverlerin desteğini almak,
8. Öğrenci ve personele Erciyes Üniversitesi Diş Hekimliği Fakültesi mensubu bilincini yerleştirmek.

# STRATEJİK AMAÇLAR STRATEJİK HEDEFLER (2017-2021)

## A1. ÖĞRETİM KALİTESİNİ ARTIRMAK VE SÜREKLİ İYİLEŞTİRME SAĞLAMAK

### H1.1.Öğretim üyesi niteliğinin 2021 yılı sonuna kadar %20 artırılması

PG1.1.1. Eğiticilerin eğitimi programına katılımın sağlanması, (adet)			
Birim Adı	2017 Başlangıç Değeri	2017 Gerçekleşen Değer	Gerçekleşme Oranı
Diş Hekimliği Fakültesi	35	23	*

\* **Gerçekleşmeme sebebi** : Öğretim üyesi sayımız farklı sebeplerle Fakültenen ayrılan öğretim üyelerimizle birlikte değişiklik gösterdi. Gerçekleşme oranı eski sayılar göz önüne alınarak hesaplanırsa hatalı olacağından böyle bir oran verilmemiştir.

### H1.2 Ölçme değerlendirme eğitimi programına katılımın sağlanması

PG1.1.2 Ölçme değerlendirme eğitimi programına katılımın sağlanması (adet)			
Birim Adı	2017 Başlangıç Değeri	2017 Gerçekleşen Değer	Gerçekleşme Oranı
Diş Hekimliği Fakültesi	35	26	*

\* **Gerçekleşmeme sebebi** : Öğretim üyesi sayımız farklı sebeplerle Fakültenen ayrılan öğretim üyelerimizle birlikte değişiklik gösterdi. 2017 yılına ait, Eğitim almış mevcut öğretim üyelerimiz dışında, 3 öğretim üyemiz daha yeni kursa tabi tutulmuştur. Gerçekleşme oranı eski sayılar göz önüne alınarak hesaplanırsa hatalı olacağından böyle bir oran verilmemiştir.

### H1.3 Öğrenciler tarafından doldurulan öğretim üyesi değerlendirme anketlerindeki öğretim üyesi başarı puanları

PG1.1.3 Öğrenciler tarafından doldurulan öğretim üyesi değerlendirme anketlerindeki öğretim üyesi başarı puanları (yüzde)			
Birim Adı	2017 Başlangıç Değeri	2017 Gerçekleşen Değer	Gerçekleşme Oranı
Diş Hekimliği Fakültesi	75	81	%108

\* Öğrencilerimizle ilgili, eğitim programının yeniden yapılandırılması, düzenli (aylık) öğrencilerin temsilcileri ile yapılan geri bildirim toplantıları gibi bir takım çalışmaların öğrenci memnuniyetini artırdığını düşünmekteyiz.



## H1.2.DIŞ HEKİMLİĞİNDE ÇEKİRDEK EĞİTİM MÜFREDAT PROGRAMINA TÜMÜYLE ENTEGRASYONUNUN SAĞLANMASI.

**H1.2.** Dış Hekimliğinde Çekirdek Eğitim Müfredat Programına tümüyle entegrasyonunun sağlanması.

PG1.2.Entegrasyon Yüzdesi (Toplamda %100)			
Birim Adı	2017 Başlangıç Değeri	2017 Gerçekleşen Değer	Gerçekleşme Oranı
Dış Hekimliği Fakültesi	%60	<b>%60</b>	<b>%100</b>

## H1.3.ÖĞRENCİ NİTELİĞİNİ %10 ARTIRMA

**H.1.3.** Öğrenci niteliğini%10 artırma

PG. 1.3.1. Ulusal ve uluslararası kongre ve proje destekli programlara katılımın sürekliliğinin sağlanması (adet)			
Birim Adı	2017 Başlangıç Değeri	2017 Gerçekleşen Değer	Gerçekleşme Oranı
Dış Hekimliği Fakültesi	20	<b>47</b>	<b>%235</b>

\* Öğrencilerimizin Türk Dış Hekimleri Birliği ile irtibatları sonrasında planlanandan farklı bir program dahilinde bir otobüs dolusu öğrenci (45 kişi) ulusal mesleki bir toplantı için görevlendirildi. 2 öğrenci ise ulusal bilimsel toplantıya katıldı.

**H.1.3.** Öğrenci niteliğini%10 artırma

PG. 1.3.2. Sosyal, sportif ve kültürel faaliyetlerle uğraşan öğrenci sayısının artırılması (adet)			
Birim Adı	2017 Başlangıç Değeri	2017 Gerçekleşen Değer	Gerçekleşme Oranı
Dış Hekimliği Fakültesi	150	<b>271</b>	<b>%180</b>

\* Sosyal sportif ve kültürel faaliyetlere öğrencilerin ulaşımını kolaylaştırmak ve öğrencileri yeni faaliyetlerle buluşturabilmek amacı ile bu konularda eğitim niteliği olan bir uzmanı kadromuza dahil ettik. Eğitim planımızda seçmeli dersler içerisine sportif faaliyet içerikleri olan dersler ekledik. Bu iki değişiklik öğrencilerimizin bahsedilen türdeki faaliyetlerden yararlanma oranlarını tahminlerimizin üzerinde arttırdı.

**H.1.3.** Öğrenci niteliğini%10 artırma

PG. 1.3.3. Başarılarından dolayı ödüllendirilen öğrenci sayısı (adet)			
Birim Adı	2017 Başlangıç Değeri	2017 Gerçekleşen Değer	Gerçekleşme Oranı
Dış Hekimliği Fakültesi	30	<b>40</b>	<b>%133</b>

\* Beklenen oranın fazla çıkmasının sebebi daha önceden planlanmamış turnuvalarında yapılması ve sonrasında öğrencilerinde ödüllendirilmesi.

**A2. KURUMSAL KAPASİTEYİ VE KÜLTÜRÜ GELİŞTİRMEK****H2.1. Eğitim ve çalışma ortamlarının tamamının iyileştirilmesi**

PG2.1.1. Ek bina inşaatının tamamlanması (yüzde)			
Birim Adı	2017 Başlangıç Değeri	2017 Gerçekleşen Değer	Gerçekleşme Oranı
Diş Hekimliği Fakültesi	%5	<b>%5</b>	<b>% 100</b>

\*Belirlenen hedefin %5 lik kısmı gerçekleşmiştir. Binanın projesi çizilerek rektörlük tarafından onaylandı.

PG2.1.2. Mevcut dersliklerin havalandırma koşullarının iyileştirilmesi (5 Derslik - adet)			
Birim Adı	2017 Başlangıç Değeri	2017 Gerçekleşen Değer	Gerçekleşme Oranı
Diş Hekimliği Fakültesi	% 100	<b>%100</b>	<b>% 100</b>

\* Sınıfların tamamında salon tipi klimalar ile havalandırma koşulları iyileştirildi.

**H2.2. Düzenlenmekte olan sosyal faaliyetlere katılım devamlılığının sağlanması**

PG2.2.1. Katılım Yüzdesi (yüzde)			
Birim Adı	2017 Başlangıç Değeri	2017 Gerçekleşen Değer	Gerçekleşme Oranı
Diş Hekimliği Fakültesi	%50	<b>%50</b>	<b>%100</b>

**H2.2. Düzenlenmekte olan sosyal faaliyetlere katılım Devamlılığının sağlanması**

PG2.2.2. Faaliyet Sayısı (adet)			
Birim Adı	2017 Başlangıç Değeri	2017 Gerçekleşen Değer	Gerçekleşme Oranı
Diş Hekimliği Fakültesi	9	<b>8</b>	<b>%88</b>

\* Bu yıl ülkemizin içinde bulunduğu durum gözetilerek yılbaşı etkinliği gerçekleştirilmedi.

**H2.3. Kurumsal kültür ve aidiyet hissinin oluşturulması**

PG2.3.1. Fakültemiz logolu ürün gamının tasarlanıp geliştirilmesi (adet)			
Birim Adı	2017 Başlangıç Değeri	2017 Gerçekleşen Değer	Gerçekleşme Oranı
Diş Hekimliği Fakültesi	2	2	%100

**H2.3. Kurumsal kültür ve aidiyet hissinin oluşturulması**

PG2.3.3. Web sitesi ara yüzünün güncellenmesi ve mobil uyumlu hale getirilmesi			
Birim Adı	2017 Başlangıç Değeri	2017 Gerçekleşen Değer	Gerçekleşme Oranı
Diş Hekimliği Fakültesi	100	%100	%100

\* Web sitesi ara yüzünün tamamı güncellenmiştir.

**H2.3. Kurumsal kültür ve aidiyet hissinin oluşturulması**

PG2.3.4. Çalışanlar ve öğrenciler için sosyal etkinlikler düzenlenmesi (adet)			
Birim Adı	2017 Başlangıç Değeri	2017 Gerçekleşen Değer	Gerçekleşme Oranı
Diş Hekimliği Fakültesi	6	6	%100

**A3. BİLİMSEL ARAŞTIRMALARDA VE TEKNOLOJİ GELİŞTİRMEDE DÜNYADA İLK 500 ÜNİVERSİTE ARASINDA YER ALMAK****H3.1. Araştırmacıların niteliğinin artırılması**

PG3.1.3. Öğretim elemanlarının ulusal ve uluslararası bilimsel toplantılara katılım sayısı (adet)			
Birim Adı	2017 Başlangıç Değeri	2017 Gerçekleşen Değer	Gerçekleşme Oranı
Diş Hekimliği Fakültesi	78	96	%123

\* Fakültemizdeki tüm Öğretim elemanları için Üniversite kooperatifinden kongre katılımlarında bilimsel destek sağlanmaktadır. Öğretim üyelerinin dışında tüm öğretim elemanları bu destekten faydalanmakta fakat asistanların desteği eğitim süreleri boyunca 1 defa olacak şekilde sınırlanmaktadır. Ve dolayısı ile asistanlarımızın eğitim sürelerinin hangi aşamasında bu desteği kullanacakları ön görülememektedir.

**H3.1. Araştırmacıların niteliğinin artırılması**

PG3.1.4. TÜBİTAK, Kalkınma Bakanlığı, SANTEZ gibi kurumlar tarafından desteklenen proje sayısı (adet)			
Birim Adı	2017 Başlangıç Değeri	2017 Gerçekleşen Değer	Gerçekleşme Oranı
Diş Hekimliği Fakültesi	9	5	% 55.5

\* Fakültemizden ön görülemeyen sebeplerle ayrılan öğretim üyelerinin olması proje sayısındaki düşüşe neden oldu.

**A3. BİLİMSEL ARAŞTIRMALARDA VE TEKNOLOJİ GELİŞTİRMEDE DÜNYADA İLK 500 ÜNİVERSİTE ARASINDA YER ALMAK****H3.2.Öğretim Elemanı Başına Düşen Yüksek etki değerlerine sahip yayın ve araştırmaların sayısını artırmak**

PG3.2.1. SCI, SCI-Exp., SSCI, AHCI endekslerine giren yayın sayısı (adet)			
Birim Adı	2017 Başlangıç Değeri	2017 Gerçekleşen Değer	Gerçekleşme Oranı
Diş Hekimliği Fakültesi	1.3	1.3	%100

**H3.2.Öğretim Elemanı Başına Düşen Yüksek etki değerlerine sahip yayın ve araştırmaların sayısını artırmak**

PG3.2.2. Web of Science'ta taranan dergilerde yapılan yayınlardan alınan öğretim elemanı başına düşen atıf sayısı (adet)			
Birim Adı	2017 Başlangıç Değeri	2017 Gerçekleşen Değer	Gerçekleşme Oranı
Diş Hekimliği Fakültesi	2.2	9.1	% 413

\* Fakültemizin giderek yükselen bilimsel performansının bir göstergesi olarak atıf değeri yüksek yayınların sayısının artmış olması sebep olarak gösterilebilir.

**A4. TOPLUMSAL HİZMET FAALİYETLERİNİN ETKİNLİĞİNİ ARTIRMAK****H4.1. Toplumsal hizmetlerde memnuniyet düzeyinin artırılması**

PG4.1.1. Hasta memnuniyet oranı (yüzde)			
Birim Adı	2017 Başlangıç Değeri	2017 Gerçekleşen Değer	Gerçekleşme Oranı
Diş Hekimliği Fakültesi	<b>%75</b>	<b>%73.899</b>	<b>% 98.53</b>

\* 2017 Hasta memnuniyet anketleri analiz edilmiştir. Analiz sonucunda memnuniyet oranının istenilen seviyeye ulaştığı görülmüştür.

**H4.1. Toplumsal hizmetlerde memnuniyet düzeyinin artırılması**

PG4.1.2. Yatan hasta memnuniyet oranı (yüzde)			
Birim Adı	2017 Başlangıç Değeri	2017 Gerçekleşen Değer	Gerçekleşme Oranı
Diş Hekimliği Fakültesi	<b>%95</b>	<b>% 96</b>	<b>%101</b>

\* 2017 Yatan hasta memnuniyet anketleri analiz edilmiştir. Analiz sonucunda memnuniyet oranının istenilen seviyeye ulaştığı görülmüştür.

**H4.2. Sağlık hizmeti sunum alanlarında alt yapıya ve donanıma yönelik fiziksel iyileştirmelerin gerçekleştirilmesi**

PG4.2.1. Hastane ek binası yapımının gerçekleşme oranı (yüzde)			
Birim Adı	2017 Başlangıç Değeri	2017 Gerçekleşen Değer	Gerçekleşme Oranı
Diş Hekimliği Fakültesi	<b>%5</b>	<b>%5</b>	<b>%100</b>

**\* %5 lik kısım gerçekleşti. Binanın projesi çizilerek rektörlük tarafından onaylandı.**

**H4.3 İlköğretim okullarına yönelik Ağız - Diş Sağlığı eğitim ve koruyucu diş hekimliği hizmetlerinin devamının sağlanması**

PG4.3.1. Gidilen okul sayısı (adet)			
Birim Adı	2017 Başlangıç Değeri	2017 Gerçekleşen Değer	Gerçekleşme Oranı
Diş Hekimliği Fakültesi	<b>4</b>	<b>4</b>	<b>%100</b>

## A5. ÇEVREYE DUYARLI YÖNETİM-ÜNİVERSİTE ANLAYIŞINI YERLEŞTİRMEK VE SOSYAL SORUMLULUK BİLİNCİNİ GELİŞTİRMEK

### H5.1. Çevreye verilen zararın azaltılması

PG5.1.1. Civa içerikli atıkların genel gidere karıştırılmadan ayrıştırma sisteminin kurulması (adet)			
Birim Adı	2017 Başlangıç Değeri	2017 Gerçekleşen Değer	Gerçekleşme Oranı
Diş Hekimliği Fakültesi	%100	<b>%100</b>	<b>%100</b>

### H5.1. Çevreye verilen zararın azaltılması

PG5.1.2. Tıbbi atıkların kaynağında ayrıştırılması ile ilgili hizmet içi eğitimi (adet)			
Birim Adı	2017 Başlangıç Değeri	2017 Gerçekleşen Değer	Gerçekleşme Oranı
Diş Hekimliği Fakültesi	2	<b>0</b>	<b>%0</b>

\* **Gerçekleşmeme Sebebi:** Personel yetersizliği nedeniyle eğitimler belirlenen tarihlerde gerçekleştirilememiştir. 2018 eğitim planına eklenmiştir.

### H5.2. Fakültemiz hatıra ormanının mezun adedince ağaçlandırılmasına devam edilmesi

PG5.2.1. Dikilen ağaç sayısı (adet)			
Birim Adı	2017 Başlangıç Değeri	2017 Gerçekleşen Değer	Gerçekleşme Oranı
Diş Hekimliği Fakültesi	120	<b>0</b>	<b>**</b>

\* **Gerçekleşmeme Sebebi:** Diş hekimliği hatıra ormanı kongre merkezi inşaat alanı içerisinde kalması nedeni ile bu hedef gerçekleştirilememiştir.

## III. FAALİYETLERE İLİŞKİN BİLGİ ve DEĞERLENDİRMELER

### Eğitim Bilgileri

Avrupa'da Diş Hekimliği Eğitimi standardize hale getirmek için faaliyet gösteren AssociationforDentalEducation in Europe (ADEE)'den bir heyet 21-24 Nisan 2014 tarihleri arasında Fakültemizi ziyaret ederek eğitim-öğretim sistemimizi değerlendirdiler. Değerlendirme sonucu hazırlanan rapor www.adee.org sitesinde yayınlandı ve ADEE'nin 2014 yılı yıllık toplantısının yapıldığı Riga, Letonya'da Fakültemiz Yurtdışı İlişkiler Alt Kurulu Başkanı olarak Prof. Dr. Cem A. Gürkan'a değerlendirme sertifikası Fakültemiz adına verildi.

### A. MALİ BİLGİLER

#### A.1. Bütçe Uygulama Sonuçları

TABLO23. BÜTÇE UYGULAMA SONUÇLARI

HAZİNE YARDIMI	BÜTÇE ÖDENEĞİ 2017 YILI	2017 YILI GERÇEKLEŞME (HARCANAN)	GERÇEKLEŞME ORANI %
01 – Personel Giderleri	5.995.719,94 TL	5.995.604,02 TL	%99.998
02 – Sos. Güv. Kur. D. Prim Giderleri	922.000,00 TL	921.942,60 TL	%99.993
03 – Mal ve Hizmet Alımı Giderleri	1.058.200,00 TL	865.198,37 TL	% 81,761
04 – Cari Transferler	293.000,00	293.000,00	%100
05 – Sermaye Giderleri	750.000,00 TL	749.719,00 TL	%99,962
<b>TOPLAM</b>	<b>9018919,94</b>	<b>8825463,99</b>	

#### A.2. Mali Denetim Sonuçları

Fakültemizin Döner Sermaye ve Akademik Personel Ek dersleri Üniversitemizin İç Denetim Birimi tarafından İç Mali Denetimi yapılmış olup, Mevzuata aykırılık saptanmamıştır.

## **B- BİRİM STRATEJİK PLANI UYGULAMA VE DEĐERLENDİRME SONUÇLARI**

2017/21 birim stratejik planda yer alan amaç ve hedeflerin performans göstergelerine ilişkin gerçekleşme bilgileri ve sapmalara ilişkin açıklamalar ilgili tabloların altlarında belirtilmiştir.



**Harcama Yetkilisinin İç Kontrol Güvence Beyanı**

Birim faaliyet raporunda aşağıda örneği yer alan ve harcama yetkilisi tarafından **imzalanan "İç Kontrol Güvence Beyanı"** eklenir.

**İÇ KONTROL GÜVENCE BEYANI<sup>1</sup>**

Harcama yetkilisi olarak yetkim dahilinde;

Bu raporda yer alan bilgilerin güvenilir, tam ve doğru olduğunu beyan ederim.

Bu raporda açıklanan faaliyetler için idare bütçesinden harcama birimimize tahsis edilmiş kaynakların etkili, ekonomik ve verimli bir şekilde kullanıldığını, görev ve yetki alanım çerçevesinde iç kontrol sisteminin idari ve mali kararlar ile bunlara ilişkin işlemlerin yasallık ve düzenliliği hususunda yeterli güvenceyi sağladığını ve harcama birimimizde süreç kontrolünün etkin olarak uygulandığını bildiririm.

Bu güvence, harcama yetkilisi olarak sahip olduğum bilgi ve değerlendirmeler, iç kontroller, iç denetçi raporları ile Sayıştay raporları gibi bilgim dahilindeki hususlara dayanmaktadır.<sup>2[7]</sup>

Burada raporlanmayan, idarenin menfaatlerine zarar veren herhangi bir husus hakkında bilgim olmadığını beyan ederim.<sup>3[8]</sup> (Yer-Tarih)

İmza

Ad-Soyad

\*Harcama yetkilileri tarafından imzalanan iç kontrol güvence beyanı birim faaliyet raporlarına eklenir.

Yıl içinde harcama yetkilisi değişmişse “benden önceki harcama yetkilisi/yetkililerinden almış olduğum bilgiler” ibaresi de eklenir.

Harcama yetkilisinin herhangi bir çekincesi varsa bunlar liste olarak bu beyana eklenir ve beyanın bu çekincelerle birlikte dikkate alınması gerektiği belirtilir.